

# Ársreikningur 2025

A-deild LSR

*Lífeyrissjóður starfsmanna ríkisins*

*Engjateigi 11*

*105 Reykjavík*

*550197-3409*

Skýrsla stjórnar og framkvæmdastjóra.....	2-4
Áritun óháðs endurskoðanda.....	5-7
Yfirlit um breytingu á hreinni eign til greiðslu lífeyris.....	8
Efnahagsreikningur.....	9
Sjóðstreymi.....	10
Yfirlit um tryggingafræðilega stöðu.....	11
Skýringar.....	12-37
Kennitölur - Fimm ára yfirlit.....	38-39
Viðauki I - Deildaskipt yfirlit LSR.....	40-43
Viðauki II - Skýrsla stjórnar og framkvæmdastjóra.....	44-53

# Skýrsla stjórnar og framkvæmdastjóra

## Starfsemi sjóðsins

A-deild LSR starfar samkvæmt lögum nr. 129/1997 um LSR, lögum nr. 1/1997 um skyldutryggingu lífeyrisréttinda og starfsemi lífeyrissjóða, samþykktum sem settar hafa verið um starfsemi sjóðsins og öðrum reglum sem um lífeyrissjóði gilda. Helstu reglur og stefnur sem stjórn hefur samþykkt má sjá í viðauka II með ársreikningi sem er hluti af skýrslu stjórnar og framkvæmdastjóra.

Hlutverk sjóðsins er:

- Að greiða sjóðfélögum lífeyri.
- Að tryggja sjóðfélaga fyrir tekjumissi í kjölfar örorku og stuðla að fjárhagslegu öryggi maka og barna við andlát sjóðfélaga.
- Að taka við iðgjöldum og varðveita upplýsingar um réttindi sjóðfélaga.
- Að ávaxta fjármuni sjóðsins með sem bestum hætti með hliðsjón af fjárfestingarstefnu að teknu tilliti til áhættu.

## Eignir og ávöxtun

Hrein eign til greiðslu lífeyris nam 1.412.936 m.kr. í árslok 2025 samanborið við 1.302.404 m.kr. árið áður. Eignir jukust því um 110.532 m.kr. milli ára sem skýrist af fjárfestingartekjum að fjárhæð 82.441 m.kr. og hreinu innflæði í sjóðinn sem nam 28.091 m.kr. á árinu 2025.

Nafnávöxtun ársins 2025 var 6,3%, sem samsvarar 2,5% raunávöxtun. Hrein raunávöxtun, þ.e. raunávöxtun þegar skrifstofu- og stjórnunarkostnaður hefur verið dreginn frá hreinum fjárfestingartekjum, var 2,4%. Meðaltal hreinnar raunávöxtunar síðustu 5 ára er 1,4%, síðustu 10 ára 3,9% og frá stofnun deildarinnar árið 1997 hefur meðaltal hreinnar raunávöxtunar verið 3,6%.

## Iðgjaldagreiðslur og fjöldi sjóðfélaga

Á árinu 2025 námu lögbundin iðgjöld 52.362 m.kr. samanborið við 48.761 m.kr. árið áður. Virkir sjóðfélagar á árinu, þ.e. sjóðfélagar sem greiða iðgjöld til sjóðsins voru 31.477 að meðaltali í hverjum mánuði sem er aukning um 349 frá fyrra ári. Á árinu voru 14.905 í aldurstengdri ávinnslu en 16.572 voru í jafnri ávinnslu. Árið 2024 voru 13.595 virkir sjóðfélagar í aldurstengdri ávinnslu en 17.533 í jafnri ávinnslu. Í árslok 2025 áttu 84.327 sjóðfélagar réttindi í A-deild.

## Lífeyrisgreiðslur og fjöldi lífeyrisþega

Á árinu 2025 námu greiðslur til lífeyrisþega 30.897 m.kr. samanborið við 25.944 m.kr. árið áður. Meðalfjöldi lífeyrisþega var 15.442 á árinu 2025 samanborið við 14.054 á árinu 2024.

## Fjárfestingartekjur og skrifstofu- og stjórnunarkostnaður

Hreinar fjárfestingartekjur námu 82.441 m.kr. á árinu 2025 samanborið við 139.922 m.kr. árið áður og skrifstofu- og stjórnunarkostnaður nam 1.496 m.kr. samanborið við 1.342 m.kr. árið áður. Skrifstofu- og stjórnunarkostnaður í hlutfalli af meðalstöðu eigna var 0,11% á árinu sem er sama hlutfall og árið áður. Stöðugildi A-deildar voru 43,5 á árinu 2025. Launakostnaður A-deildar nam 708 m.kr. og launatengd gjöld námu 173 m.kr. Sjá nánari umfjöllun í skýringu 6.

## Fjárfestingar og sjóðfélagalán

Á árinu 2025 keypti sjóðurinn verðbréf fyrir 85.448 m.kr. umfram seld verðbréf. Hlutfallslega mest var fjárfest í erlendum hlutabréfum eða fyrir 23.687 m.kr. Hlutfall gengisbundinna eigna var 48,8% í lok árs.

Í apríl 2025 samþykkti stjórn LSR tillögur ríkisins um uppgjör HFF-bréfa til að greiða fyrir slitum ÍL-sjóðs. Verðmæti HFF-bréfanna voru metin 61.335 m.kr. á uppgjörssdegi og fékk sjóðurinn í staðinn afhent skráð ríkisskuldabréf og reiðufé.

Lán veitt til sjóðfélaga námu alls 37.109 m.kr. á árinu 2025 samanborið við 14.221 m.kr. árið áður. Uppgreiðslur námu 13.726 m.kr. á árinu 2025 og voru nettóútlán því 23.383 m.kr. Fjöldi nýrra útlána var 1264 á árinu 2025. Í lok ársins voru eftirstöðvar sjóðfélagalána 128.291 m.kr. og fjöldi sjóðfélaga á bak við þau lán var 4.804.

## Tryggingafræðileg úttekt

Tryggingafræðileg staða A-deildar er reiknuð miðað við spá um hækkandi lífaldur í framtíðinni. Spáin er reiknuð út frá sértækum líkum fyrir sjóðfélaga A- og B-deildar LSR sem byggðar eru á reynslu árána 2018-2022. Undanfarna áratugi hefur meðalævi Íslendinga lengst þó nokkuð og gera forsendur ráð fyrir að sú þróun muni halda áfram.

Tryggingafræðileg staða A-deildar var jákvæð um 0,8% í árslok 2025 en var jákvæð um 1,2% árið áður. Tryggingafræðileg staða sjóðsins versnar lítilliga milli ára sem skýrist af því að ávöxtun sjóðsins á árinu 2025 var lægri en ávöxtunarviðmiðið sem gert er ráð fyrir í tryggingafræðilegri úttekt. Nánar er fjallað um tryggingafræðilega stöðu í skýringu 14.

# Skýrsla stjórnar og framkvæmdastjóra

## Staða lífeyrisaukasjóðs

Lífeyrisaukasjóður hefur það hlutverk að fjármagna muninn milli jafnrar og aldurstengdrar réttindaávinnslu til framtíðar. A-deild hefur til varðveislu varúðarsjóð sem ríkissjóður lagði fram á árinu 2017 og er ætlað að standa að baki lífeyrisaukasjóði ef eignir hans duga ekki til að standa undir réttindum sjóðfélaga.

Á árinu 2025 voru 7.626 m.kr. færðir úr varúðarsjóði inn í lífeyrisaukasjóð til að koma stöðu hans inn fyrir -5% stöðu miðað við lok árs 2024. Staða lífeyrisaukasjóðs í árslok 2025 var neikvæð um 6,3% eða sem nemur 9.840 m.kr. Staða lífeyrisaukasjóðsins dugar því ekki til að jafna muninn á milli aldurstengdrar og jafnrar ávinnslu til framtíðar. Eftirstöðvar óráðstafaðs varúðarsjóðs í árslok 2025 voru 9.000 m.kr. og duga þær til að koma stöðu lífeyrisaukasjóðs í -0,5%.

Ef varúðarsjóður dugar ekki til að styðja við lífeyrisaukasjóð þannig að komist verði hjá skerðingu á greiðslum úr honum skulu launagreiðendur og heildarsamtök opinberra starfsmanna taka upp viðræður um hvernig við því verði brugðist.

Í skýringu 15.3 er tryggingafræðileg staða A-deildar sýnd með breyttri framsetningu. Markmiðið með þessari framsetningu er að draga fram áfallna stöðu án áhrifa af eignum lífeyrisaukasjóðs, því hlutverk hans er gagnvart framtíðarstöðunni. Í skýringunni kemur eign lífeyrisaukasjóðs fram sem eign á móti framtíðarskuldbindingu. Með breyttri framsetningu verður áfallin staða A-deildar 1,6% miðað við lok árs 2025 í stað þess að vera 13,3% miðað við hefðbundna framsetningu. Á móti batnar framtíðarstaða sjóðsins, en hún fer úr -18,8% í -0,4% miðað við árslok 2025. Það er álit stjórnar að þessi framsetning gefi gleggri mynd af áfallinni og framtíðarstöðu A-deildar. Nánar er fjallað um tryggingafræðilega stöðu lífeyrisaukasjóðs í skýringu 15.

## Stjórnarhættir

LSR leggur áherslu á góða stjórnarhætti. LSR tileinkar sér ábyrga starfshætti með vönduð vinnubrögð, fagmennsku og frumkvæði að leiðarljósi. Sjóðurinn leggur áherslu á fyrirmyndarþjónustu og öfluga upplýsingatækni. Þannig verður LSR traustur lífeyrissjóður og sjóðfélögum örugg samfylgd.

Við móttun stjórnarháttanna hefur stjórn sjóðsins sérstaklega litið til þeirra ákvæða laga nr. 129/1997 sem lúta að stjórnarháttum lífeyrissjóða, samþykka sjóðsins, 51. gr. reglna um ársreikninga lífeyrissjóða og til 6. útgáfu leiðbeininga um stjórnarhætti fyrirtækja útgefnar af Viðskiptaráði Íslands, Nasdaq Iceland og Samtökum atvinnulífsins. Sjóðurinn vikur þó að hluta til frá leiðbeiningunum í þeim tilvikum sem efnistöð þeirra eiga ekki við um lífeyrissjóð eins og LSR, til að mynda atriði sem varða hluthafafundi og hluthafa.

Stjórn sjóðsins hefur samþykkt stjórnarháttayfirlýsingu og er henni ætlað að styðja við góða og ábyrga stjórnarhætti. Stjórnarháttayfirlýsing er birt á heimasíðu sjóðsins og í viðauka II með ársreikningi sem er hluti af skýrslu stjórnar og framkvæmdastjóra.

## Ófjárhagsleg upplýsingagjöf

Í samræmi við lög um ársreikninga nr. 3/2006 birtir sjóðurinn ófjárhagslegar upplýsingar í viðauka II með ársreikningi sem er hluti af skýrslu stjórnar og framkvæmdastjóra.

## Framtíðarhorfur og atburðir eftir lok reikningsárs

Á komandi árum mun lífeyrissjóðurinn hafa áfram að höfuðmarkmiði að ávaxta eignir, innan ramma laga og fjárfestingarstefnu sjóðsins, í þeim tilgangi að standa undir lífeyrisskuldbindingum og hámarka réttindi sjóðfélaga. Lífeyrisgreiðslur voru 60% af iðgjöldum sem greidd voru til sjóðsins á árinu 2025. Hreint innflæði í sjóðinn er því mikið, sem styður við áframhaldandi uppbyggingu hans.

Áfallin staða sjóðsins, með eignir lífeyrisaukasjóðs í framtíðarstöðu, var 1,6% í lok árs 2025 og heildarstaða sjóðsins var 0,8%. Tryggingafræðileg staða sjóðsins er jákvæð og er sjóðurinn samkvæmt því mati vel fær um að standa við skuldbindingar sínar gagnvart sjóðfélögum í framtíðinni.

Eignasafn LSR er vel dreift á eignaflokka, atvinnugreinar og landsvæði líkt og fjárfestingarstefna sjóðsins segir til um, sem minnkar sveiflur og dregur úr áhrifum óvæntra atburða á heildarstöðu sjóðsins.

Engir atburðir hafa átt sér stað eftir lok uppgjörstímabilsins sem þarfnast leiðréttingar eða skýringar í ársreikningnum.

# Skýrsla stjórnar og framkvæmdastjóra

---

## Yfirlýsing stjórnar og framkvæmdastjóra

Ársreikningurinn er gerður í samræmi við lög um ársreikninga nr. 3/2006, lög um skyldutryggingu lífeyrisréttinda nr. 129/1997 og reglur nr. 335/2015 um ársreikninga lífeyrissjóða. Samkvæmt okkar bestu vitund er það álit stjórnar sjóðsins að allar upplýsingar komi fram í ársreikningnum sem nauðsynlegar eru til að glöggva sig á stöðu hans í árslok, rekstrarárangri ársins og fjárhagslegri þróun.

Jafnframt er það álit stjórnar og framkvæmdastjóra að ársreikningurinn og skýrsla stjórnar og framkvæmdastjóra geymi glögggt yfirlit um þróun og árangur í rekstri sjóðsins, stöðu hans og lýsi helstu áhættuþáttum og óvissu sem sjóðurinn býr við.

Stjórn og framkvæmdastjóri sjóðsins staðfesta ársreikninginn með rafrænni undirritun sinni.

Reykjavík, 15. apríl 2026

## Stjórn LSR

Jökull Heiðdal Úlfsson, formaður

Unnur Berglind Friðriksdóttir, varaformaður

Árni Stefán Jónsson

Magnús Þór Jónsson

Ólafur Hvanndal Ólafsson

Ragnhildur Jónsdóttir

Sonja Ýr Þorbergsdóttir

Viðar Helgason, varamaður

## Framkvæmdastjóri

Harpa Jónsdóttir

# Áritun óháðs endurskoðanda

## Til stjórnar og sjóðfélaga í Lífeyrissjóði starfsmanna ríkisins

### Álit

Við höfum endurskoðað ársreikning A-deildar Lífeyrissjóðs starfsmanna ríkisins („sjóðurinn“) fyrir árið 2025. Ársreikningurinn hefur að geyma yfirlit um breytingu á hreinni eign til greiðslu lífeyris, efnahagsreikning 31. desember 2025, yfirlit um sjóðstreymi, yfirlit um tryggingafræðilega stöðu, upplýsingar um mikilvægar reikningsskilaaðferðir og aðrar skýringar.

Það er álit okkar að ársreikningurinn gefi glögga mynd af breytingu á hreinni eign sjóðsins á árinu 2025, efnahag hans 31. desember 2025 og breytingu á handbæru fé á árinu 2025, í samræmi við lög og reglur um ársreikninga lífeyrissjóða.

Álit okkar á ársreikningnum er í samræmi við innihald endurskoðunarskýrslu sem við höfum afhent endurskoðunarnefnd sjóðsins í samræmi við 11. gr. reglugerðar Evrópusambandsins nr. 537/2014.

### Grundvöllur fyrir álit

Endurskoðað var í samræmi við alþjóðlega endurskoðunarstaðla (ISA) en nánar er gerð grein fyrir ábyrgð okkar í kaflanum *Ábyrgð endurskoðanda*. Við uppfyllum ákvæði siðareglna endurskoðenda á Íslandi og teljumst því óháð sjóðnum. Við teljum að við endurskoðunina höfum við aflað nægilegra og viðeigandi gagna til að byggja álit okkar á.

### Megináherslur við endurskoðunina

Lykilatriði endurskoðunarinnar eru þau atriði, sem að okkar faglega mati, hafa mesta þýðingu við endurskoðun okkar á ársreikningi sjóðsins árið 2025. Þessi atriði voru yfirfarin við endurskoðun á ársreikningnum og höfð til hliðsjónar við ákvörðun á viðeigandi álit á honum. Í áritun okkar látum við ekki í ljós sérstakt álit á hverju þeirra fyrir sig.

Eftirfarandi atriði teljum við vera lykilatriði í endurskoðun okkar:

#### Skráning á lykilatriði í endurskoðuninni

#### Hvernig var brugðist við lykilatriði í endurskoðun

Skráning á lykilatriði í endurskoðuninni	Hvernig var brugðist við lykilatriði í endurskoðun
<p><b>Mat á þriðja þreps fjáreignum</b></p> <p>Sjá umfjöllun um mikilvægar reikningsskilaaðferðir í skýringu 2.8 bls. 14 og skýringu 17.2 á bls. 31.</p> <p>Við höfum skilgreint mat á öðru og þriðja þreps fjáreignum sem lykilatriði við endurskoðun okkar vegna ársins 2025.</p> <p>Með öðru og þriðja þreps fjáreignum er átt við eignir sem metnar eru til gangvirðis með verðmatsaðferð sem byggir á forsendum sem ekki teljast auðrekanlegar.</p>	<p>Sem hluti af endurskoðun okkar fórum við yfir aðferðafræði sjóðsins við mat á öðrum og þriðja þreps fjáreignum og samkvæmni þess við lög og reglur.</p> <p>Við yfirförum ferli sjóðsins við greiningu og mat á forsendum sem notaðar eru í verðmötum ásamt því að skoða verðmatslíkön sem stuðst er við.</p> <p>Við tókum úrtak fjáreigna til skoðunar, þar sem sérstök áhersla var lögð á stærstu og áhættumestu eignirnar.</p> <p>Við þessa skoðun var verðmatssérfræðingur notaður til aðstoðar.</p>

## Skráning á lykilatriði í endurskoðuninni

## Hvernig var brugðist við lykilatriði í endurskoðun

### Mat og nákvæmni á tryggingafræðilegri stöðu

Sjá umfjöllun um tryggingafræðilega stöðu sjóðsins á yfirliti um tryggingafræðilega stöðu í skýringu 14 á bls. 27.

Við höfum skilgreint mat og framsetningu á tryggingafræðilegri stöðu sem lykilatriði við endurskoðun okkar á árinu 2025. Tryggingafræðileg staða er mynduð af útreiknaðri lífeyrisskuldbindingu og eignum til að mæta lífeyrisskuldbindingunni. Við útreikning á lífeyrisskuldbindingu sjóðsins þarf forsendur en þær forsendur eru að hluta til staðlaðar. Tryggingafræðileg staða er reiknuð út af tryggingastærðfræðingi sem ráðinn er af stjórn sjóðsins.

Heildareignir námu 2.077.537,4 m.kr. og heildarskuldbinding nam 2.060.762,4 m.kr. í lok ársins 2025. Eignir umfram skuldbindingar voru jákvæðar um 16.775,1 m.kr í árslok 2025 samanborið við 23.112,0 m.kr. í árslok 2024.

Til að bregðast við þessu lykilatriði í endurskoðuninni framkvæmdum við eftirfarandi aðgerðir:

Mátum óhæði og hæfni tryggingastærðfræðings sjóðsins sem ráðinn var af stjórn.

Við lögðum mat á forsendur við útreikninginn og framkvæmdum greiningaraðgerðir. Við máttum ferlið við gagnaöflun tryggingastærðfræðingsins gagnvart sjóðnum ásamt því að meta ferlið og aðferðafræðina við útreikning tryggingafræðilegrar stöðu sjóðsins.

Við völdum úrtak sjóðfélaga og og fengum endurreikning á þeim úrtökum.

Framkvæmdum greiningaraðgerðir og samanburðargreiningu á forsendum og á skuldbindingunni.

## Aðrar upplýsingar

Stjórn og framkvæmdastjóri eru ábyrg fyrir öllum upplýsingum sem sjóðurinn birtir, jafnt með ársreikningi sem öðrum upplýsingum. Álit okkar nær ekki til annarra upplýsinga sem sjóðurinn gefur út en tilgreint er hér að ofan. Aðrar upplýsingar eru t.a.m. ófjárhagslegar upplýsingar, fjárfestingastefna, stjórnarháttaryfirlýsing og skýrsla stjórnar og framkvæmdastjóra (ekki umfram það sem álit okkar segir til um hér að neðan). Staðfestum við því ekki þær upplýsingar sem þar er að finna. Hvað ábyrgð okkar varðar felst hún í yfirlestri á efni og innihaldi og athugun á því hvort um verulegt ósamræmi sé að ræða milli þeirra og ársreikningsins.

Í samræmi við ákvæði 2. mgr. 104. gr. laga nr. 3/2006 um ársreikninga staðfestum við að í skýrslu stjórnar sem fylgir ársreikningi þessum eru veittar þær upplýsingar sem að lágmarki ber að veita samkvæmt lögum um ársreikninga og koma ekki fram í skýringum.

## Ábyrgð stjórnar og framkvæmdastjóra á ársreikningnum

Stjórn og framkvæmdastjóri eru ábyrg fyrir gerð og framsetningu ársreikningsins í samræmi við lög og reglur um ársreikninga lífeyrissjóða. Stjórn og framkvæmdastjóri eru einnig ábyrg fyrir innra eftirliti við gerð og framsetningu ársreikningsins, þannig að hann sé án verulegra annmarka, hvort sem er vegna sviksemi eða mistaka.

Við gerð ársreikningsins er stjórn og framkvæmdastjóri ábyrg fyrir mati á rekstrarhæfi sjóðsins. Ef vafi leikur á rekstrarhæfi skal gert grein fyrir því í ársreikningnum með viðeigandi skýringum og greint frá því hvers vegna ákveðið var að beita forsendunni um rekstrarhæfi við gerð og framsetningu ársreikningsins, nema ákveðið hafi verið að leysa sjóðinn upp eða hætta starfsemi, eða engir aðrir raunhæfir kostir fyrir hendi en að gera það.

Stjórn og endurskoðunarnefnd skulu hafa eftirlit með gerð og framsetningu ársreikningsins.

# Áritun óháðs endurskoðanda

## Ábyrgð endurskoðanda

Markmið okkar er að afla nægjanlegrar vissu um að ársreikningurinn sé án verulegra annmarka, hvort sem er af völdum sviksemi eða mistaka og að gefa út áritun sem felur í sér álit okkar. Nægjanleg vissu er nokkuð hátt stig vissu, en það tryggir ekki að endurskoðun sem framkvæmd er í samræmi við alþjóðlega endurskoðunarstaðla muni uppgötva allar verulegar skekkjur séu þær til staðar. Skekkjur geta orðið til vegna mistaka eða sviksemi og eru álitnar verulegar ef þær gætu haft áhrif á fjárhagslega ákvarðanatöku notenda ársreikningsins, stakar eða samanlagðar.

Sem hluti af endurskoðuninni sem framkvæmd er í samræmi við alþjóðlega endurskoðunarstaðla, beitum við faglegu mati (e. professional judgment) og viðhöfum faglega tortryggni (e. professional skepticism). Eftirfarandi er einnig hluti af endurskoðun okkar á ársreikningi sjóðsins:

- Greina og meta hættuna á verulegri skekkju í ársreikningnum, hvort sem er vegna mistaka eða sviksemi, skipuleggja og framkvæma endurskoðunaraðgerðir til að bregðast við þeirri hættu og öflun endurskoðunargagna sem eru nægjanleg og viðeigandi til að byggja álit okkar á. Hættan á að uppgötva ekki verulega skekkju vegna sviksemi er meiri en að uppgötva ekki skekkju vegna mistaka þar sem sviksemi getur falið í sér samsæri, skjalafals og misvísandi framsetningu ársreikningsins, að einhverju sé viljandi sleppt eða að innra eftirlit sé ekki virt.
- Afla skilnings á innra eftirliti, ekki í þeim tilgangi að veita álit á virkni innra eftirlits sjóðsins, heldur í þeim tilgangi að skipuleggja viðeigandi endurskoðunaraðgerðir.
- Meta hvort reikningsskilnaðferðir sem notaðar eru, og tengdar skýringar, séu viðeigandi og hvort reikningshaldslegt mat stjórnenda sé raunhæft.
- Meta hvort forsendan um rekstrarhæfi eigi við, hvort verulegur vafi leiki á rekstrarhæfi eða hvort aðstæður séu til staðar sem gætu valdið vafa um rekstrarhæfi. Ef við teljum að vafi leiki á rekstrarhæfi ber okkur að vekja sérstaka athygli á viðeigandi skýringum ársreikningsins í áritun okkar. Ef slíkar skýringar eru ófullnægjandi ber okkur að víkja frá fyrirvaralausri áritun. Niðurstaða okkar byggir á endurskoðunargögnum sem aflað er fram að dagsetningu áritunar. Atburðir eða aðstæður eftir dagsetningu áritunar geta þannig valdið óvissu um rekstrarhæfi sjóðsins.
- Meta hvort ársreikningurinn gefi glögga mynd af undirliggjandi viðskiptum og atburðum og leggja mat á framsetningu, uppbyggingu og innihald ársreikningsins með tilliti til glöggrar myndar, skýringum þar á meðal.

Okkur ber skylda til að upplýsa stjórn og endurskoðunarnefnd meðal annars um áætlað umfang og tímasetningu endurskoðunarinnar auk verulegra atriða sem upp komu í endurskoðun okkar, þar á meðal verulega annmarka á innra eftirliti, ef við á.

Við höfum afhent stjórn endurskoðunarskýrslu þar sem gerð er grein fyrir þessum atriðum og er hún í samræmi við áritun þessa.

Við höfum ekki veitt sjóðnum þjónustu sem telst óheimilt að veita samhliða endurskoðun í samræmi við lög um endurskoðendur. Við höfum einnig afhent endurskoðunarnefnd staðfestingu á að við uppfyllum ákvæði siðareglna er varðar óhæði. Við höfum jafnframt komið á framfæri upplýsingum um tengsl eða aðra þætti sem gætu haft áhrif á óhæði okkar og hvaða varúðarráðstafanir við höfum stuðst við til að tryggja óhæði okkar, ef við á.

Af þeim atriðum sem við upplýstum framkvæmdastjóra og endurskoðunarnefnd um lögðum við mat á hvaða atriði höfðu mesta þýðingu í endurskoðuninni á yfirstandandi ári og eru það lykilatriði endurskoðunarinnar. Við gerum grein fyrir þessum atriðum í áritun okkar nema lög og reglur heimila ekki slíka upplýsingagjöf. Í undantekningartilfellum kunnum við að greina ekki frá slíkum atriðum ef við metum það svo að neikvæðar afleiðingar af slíkri upplýsingagjöf vegi þyngra en hagsmunir almennings af upplýsingunum.

Við vorum kjörnir endurskoðendur á árinu 2023. Endurskoðun ársins 2025 er því þriðja samfellda reikningsárið okkar sem endurskoðendur sjóðsins.

## Fyrir hönd Grant Thornton endurskoðunar ehf.

Reykjavík, 15. apríl 2026

Davíð Arnar Einarsson  
löggiltur endurskoðandi

Sturla J. Jónsson  
löggiltur endurskoðandi

Ársreikningur A-deildar Lífeyrissjóðs starfsmanna ríkisins fyrir árið 2025 er rafrænt undirritaður af endurskoðanda.

# Yfirlit um breytingu á hreinni eign til greiðslu lífeyris

Iðgjöld	Skýr.	2025	2024
Iðgjöld sjóðfélaga .....		13.869,9	12.788,8
Iðgjöld launagreiðenda .....		39.954,8	36.856,7
Réttindaflutningar og endurgreiðslur .....		(1.462,8)	(884,9)
		<u>52.361,9</u>	<u>48.760,6</u>
Framlag úr varúðarsjóði vegna lífeyrisaukasjóðs .....	15	7.670,1	0,0
Greiðslur vegna ábyrgðarhóps .....		818,7	788,9
Framlag ríkisins til jöfnunar á örorkubyrði .....		0,5	445,1
		<u>60.851,1</u>	<u>49.994,6</u>
<b>Lífeyrir</b>			
Heildarfjárhæð lífeyris .....	3.1	30.897,3	25.943,5
Beinn kostnaður vegna örorkulífeyris .....	3.2	367,0	339,7
		<u>31.264,4</u>	<u>26.283,2</u>
<b>Hreinar fjárfestingartekjur</b>			
Hreinar tekjur af eignarhlutum í félögum og sjóðum .....	4.1	45.037,0	102.191,1
Hreinar tekjur af skuldabréfum .....	4.2	37.892,2	37.507,3
Vaxtatekjur og gengismunur af handbæru fé .....		582,6	1.196,5
Vaxtatekjur af iðgjöldum og öðrum kröfum .....		8,5	21,6
Fjárfestingargjöld .....	5	(1.079,3)	(994,8)
		<u>82.441,1</u>	<u>139.921,8</u>
<b>Rekstrarkostnaður</b>			
Skrifstofu- og stjórnunarkostnaður .....	6	1.496,1	1.341,9
<b>Breyting á hreinni eign til greiðslu lífeyris .....</b>		110.531,7	162.291,2
Hrein eign frá fyrra ári .....		<u>1.302.404,4</u>	<u>1.140.113,2</u>
<b>Hrein eign til greiðslu lífeyris í lok árs .....</b>		<u><u>1.412.936,1</u></u>	<u><u>1.302.404,4</u></u>

# Efnahagsreikningur

Eignir	Skýr.	2025	2024
<b>Fjárfestingar</b>	9,16		
Eignarhlutir í félögum og sjóðum .....	7	883.047,0	799.008,0
Skuldabréf .....	8	510.165,3	472.568,5
		<u>1.393.212,3</u>	<u>1.271.576,4</u>
<b>Kröfur</b>			
Kröfur á launagreiðendur .....		4.655,7	5.338,8
Aðrar kröfur .....	10	264,9	6.986,8
		<u>4.920,6</u>	<u>12.325,6</u>
<b>Ýmsar eignir</b>			
Varanlegir rekstrarfjármunir .....	11	414,5	421,7
Handbært fé .....		17.180,9	19.329,2
		<u>17.180,9</u>	<u>19.329,2</u>
<b>Eignir samtals</b>		<u>1.415.728,3</u>	<u>1.303.652,9</u>
<b>Skuldir</b>			
Áfallin lífeyrisskuldbinding .....	12	255,3	236,1
Aðrar skuldir .....	13	2.536,9	1.012,4
		<u>2.792,2</u>	<u>1.248,5</u>
<b>Hrein eign til greiðslu lífeyris í lok árs .....</b>		<u>1.412.936,1</u>	<u>1.302.404,4</u>
Skuldbindingar utan efnahags .....	16		
Áhættuþættir í starfsemi, áhættustýring og áhættustefna .....	18		
Kennitölur .....	19		

# Sjóðstreymi

Inngreiðslur	2025	2024
Iðgjöld .....	53.779,6	48.815,7
Innborgaðar vaxtatekjur af handbæru fé og kröfum .....	1.072,1	1.086,5
Aðrar inngreiðslur .....	300,9	58,3
	<u>55.152,6</u>	<u>49.960,5</u>
<b>Útgreiðslur</b>		
Lífeyrir .....	29.596,8	26.777,2
Rekstrarkostnaður .....	1.446,2	1.301,5
Fjárfesting í rekstrarfjármunum .....	8,4	5,4
Aðrar útgreiðslur .....	86,5	276,8
	<u>31.137,9</u>	<u>28.360,9</u>
Nýtt ráðstöfunarfé til fjárfestinga .....	<u>24.014,7</u>	<u>21.599,5</u>
<b>Fjárfestingarhreyfingar</b>		
Innborgaðar tekjur af eignarhlutum í félögum og sjóðum .....	5.995,7	3.819,2
Keyptir eignarhlutir í félögum og sjóðum .....	(116.396,1)	(90.399,7)
Seldir eignarhlutir í félögum og sjóðum .....	75.778,8	51.934,2
Afborganir höfuðstóls og vaxta skuldabréfa .....	59.745,4	45.572,1
Keypt skuldabréf .....	(82.924,0)	(46.509,3)
Seld skuldabréf .....	32.171,3	15.147,6
	<u>(25.628,9)</u>	<u>(20.435,9)</u>
Breyting á handbæru fé .....	(1.614,2)	1.163,6
Gengismunur af handbæru fé .....	(481,0)	131,6
Handbært fé í upphafi árs .....	<u>19.329,2</u>	<u>18.034,0</u>
<b>Handbært fé í lok árs .....</b>	<u><u>17.234,0</u></u>	<u><u>19.329,2</u></u>

## Yfirlit um tryggingafræðilega stöðu

Eignir	Skýr.	2025		
		Áfallin skuldbinding	Framtíðar-skuldbinding	Heildar-skuldbinding
Hrein eign til greiðslu lífeyris .....		1.412.936,1	0,0	1.412.936,1
Mismunur á bókfærðu verði og núvirði skuldabréfa .....		13.922,0	0,0	13.922,0
Núvirði framtíðariðgjalda .....		0,0	650.679,3	650.679,3
Eignir samtals .....		<u>1.426.858,1</u>	<u>650.679,3</u>	<u>2.077.537,4</u>
<b>Skuldbindingar</b>				
Eftirlaun .....		1.143.673,2	708.601,5	1.852.274,7
Örorkulífeyrir .....		74.057,7	56.842,9	130.900,5
Makalífeyrir .....		25.257,0	14.393,3	39.650,3
Barnalífeyrir .....		1.440,7	3.314,9	4.755,6
Núvirði framtíðarrekstrarkostnaðar .....		15.417,3	17.763,9	33.181,2
Skuldbindingar samtals .....		<u>1.259.846,0</u>	<u>800.916,4</u>	<u>2.060.762,4</u>
Eignir umfram skuldbindingar .....	14	<u>167.012,2</u>	<u>(150.237,1)</u>	<u>16.775,1</u>
Í hlutfalli af skuldbindingum í árslok .....		13,3%	(18,8%)	0,8%
Í hlutfalli af skuldbindingum í ársbyrjun .....		15,2%	(19,7%)	1,2%

Eignir	Skýr.	2024		
		Áfallin skuldbinding	Framtíðar-skuldbinding	Heildar-skuldbinding
Hrein eign til greiðslu lífeyris .....		1.302.404,4	0,0	1.302.404,4
Mismunur á bókfærðu verði og núvirði skuldabréfa .....		9.218,2	0,0	9.218,2
Núvirði framtíðariðgjalda .....		0,0	609.921,0	609.921,0
Eignir samtals .....		<u>1.311.622,6</u>	<u>609.921,0</u>	<u>1.921.543,7</u>
<b>Skuldbindingar</b>				
Eftirlaun .....		1.035.963,6	672.445,1	1.708.408,7
Örorkulífeyrir .....		65.009,5	53.766,1	118.775,6
Makalífeyrir .....		23.079,2	13.804,4	36.883,6
Barnalífeyrir .....		1.291,2	3.170,3	4.461,5
Núvirði framtíðarrekstrarkostnaðar .....		13.577,1	16.325,1	29.902,2
Skuldbindingar samtals .....		<u>1.138.920,7</u>	<u>759.511,0</u>	<u>1.898.431,7</u>
Eignir umfram skuldbindingar .....	14	<u>172.701,9</u>	<u>(149.589,9)</u>	<u>23.112,0</u>
Í hlutfalli af skuldbindingum í árslok .....		15,2%	(19,7%)	1,2%
Í hlutfalli af skuldbindingum í ársbyrjun .....		12,5%	(20,7%)	(1,5%)

## 1. Almennar upplýsingar um sjóðinn

LSR er starfræktur í þremur deildum og er hver deild með aðskilinn fjárhag. Deildir sjóðsins eru: A-deild, B-deild og Séreign LSR. Deildaskipt yfirlit LSR er að finna í viðauka I.

A-deild LSR tók til starfa árið 1997 og starfar hún á grundvelli laga nr. 129/1997 um skyldutryggingu lífeyrisréttinda og starfsemi lífeyrissjóða og laga nr. 1/1997 um Lífeyrissjóð starfsmanna ríkisins. Hlutverk sjóðsins er að tryggja sjóðfélögum, eftirlifandi mökum þeirra og börnum lífeyri í samræmi við samþykktir sjóðsins og með hliðsjón af lögum um skyldutryggingu lífeyrisréttinda og starfsemi lífeyrissjóða.

## 2. Reikningsskilaaðferðir

### 2.1 Grundvöllur reikningsskila

Ársreikningurinn er gerður í samræmi við lög nr. 3/2006 um ársreikninga og reglur FME nr. 335/2015 um ársreikninga lífeyrissjóða.

### 2.2 Starfrækslu- og framsetningargjaldmiðill

Ársreikningurinn er settur fram í milljónum íslenskra króna sem er bæði starfrækslugjaldmiðill og framsetningargjaldmiðill

### 2.3 Mat og ákvarðanir

Við gerð reikningsskilanna þurfa stjórnendur að meta ýmis atriði og gefa sér forsendur um mat á eignum, skuldum, tekjum og gjöldum. Þó svo mat þetta sé samkvæmt bestu vitund stjórnenda geta raunveruleg verðmæti þeirra liða sem þannig eru metnir reynst önnur en niðurstaða samkvæmt matinu.

Mat og forsendur eru endurskoðaðar reglulega og eru áhrifin af breytingum færð á því tímabili sem breyting er gerð og jafnframt á síðari tímabilum ef breytingin hefur áhrif á þau.

Stjórnendur hafa gefið sér forsendur um og lagt reikningshaldslegt mat á eftirfarandi liði sem hafa veruleg áhrif á ársreikning lífeyrissjóðsins:

- i) Prepaskipting gangvirðis, sjá skýringu 17.2.
- ii) Tryggingafræðileg staða, sjá skýringu 14 og 15.

### 2.4 Iðgjöld og réttindi

Við mat á óinnheimtum iðgjöldum í árslok er m.a. stuðst við upplýsingar um iðgjaldaskil sem hafa átt sér stað eftir lok reikningsársins. Áætluð óinnheimt iðgjöld í árslok eru færð til eignar sem krafa á launagreiðendur.

Iðgjald til sjóðsins er 15,5% af heildarlaunum þar sem sjóðfélagi greiðir 4% iðgjald og launagreiðandi 11,5%. Ávinnsla réttinda er aldurstengd en meirihluti sjóðfélaga á þó rétt á jafnri ávinnslu skv. eldra fyrirkomulagi, að uppfylltum ákveðnum skilyrðum.

Réttur til töku eftirlauna er ekki háður starfslokum heldur er þar almenn heimild til að hefja töku lífeyris milli 60 og 80 ára aldurs. Viðmiðunardalur eftirlaunatöku er 67 ár bæði í jafnri og aldurstengdri réttindaávinnslu. Þá er heimilt að taka hálfan lífeyri frá 60 ára til

## 2.5 Iðgjald til starfsendurhæfingar

Hlutverk VIRK Starfsendurhæfingarsjóðs er að efla starfsgetu einstaklinga með heilsubrest sem stefna að aukinni þátttöku á vinnumarkaði.

A-deild annast innheimtu á iðgjaldi frá launagreiðendum sem er skilað mánaðarlega til VIRK í samræmi við 5. gr. laga nr. 60/2012 um Atvinnutengda starfsendurhæfingu og starfsemi starfsendurhæfingarsjóða.

Þá greiðir A-deild jafnframt sérstakt iðgjald til VIRK sem dregið er af iðgjaldatekjum sjóðsins en það nemur sömu upphæð og innheimt er af launagreiðendum í samræmi við 6. gr. framangreindra laga. Fjárhæðin er færð til gjalda undir lífeyri, sjá nánar í skýringu 3.2.

A-deild fær greidda þóknun vegna innheimtu og umsýslu fyrir VIRK. Þóknunin kemur til lækkunar á ýmsum öðrum skrifstofu- og stjórnunarkostnaði, sjá skýringu 6.

### Greiðslur til VIRK skiptast þannig:

	<b>2025</b>	<b>2024</b>
Innheimt iðgjald af launagreiðendum .....	341,4	317,1
Kostnaður A-deildar vegna starfsendurhæfingar .....	341,4	317,1
Þóknun vegna innheimtu og umsýslu fyrir VIRK .....	(8,5)	(7,9)
Samtals greitt til VIRK vegna starfsendurhæfingar .....	<u>674,3</u>	<u>626,2</u>

## 2.6 Hreinar fjárfestingartekjur

Undir þennan lið eru færðar allar fjárfestingartekjur sjóðsins að frádregnum öllum fjárfestingargjöldum.

Viðskipti í öðrum myntum en íslenskum krónum eru umreiknuð yfir í íslenskar krónur á gengi viðskiptadags. Gengismunur sem myndast við greiðslu og innheimtu krafna er færður í yfirliti um breytingu á hreinni eign sem og áfallinn gengismunur á eignir í árslok.

### a) Hreinar tekjur af eignarhlutum í félögum og sjóðum

Þessi liður samanstendur af tekjum af fjárfestingum sjóðsins í hlutabréfum og hlutdeildarskírteinum að frádregnum gjöldum vegna slíkra fjárfestinga annarra en þeirra sem greint er frá í skýringu 5 um fjárfestingargjöld.

Undir þennan lið falla arðgreiðslur, söluhagnaður og sölutap sem og breytingar á gangvirði.

Arður er tekjufærður þegar ákvörðun aðalfundar um arðgreiðslu í viðkomandi félagi liggur fyrir. Í skýringu 4.1 má sjá breytingar á gangvirði 20 stærstu fjárfestinga sjóðsins í félögum og sjóðum.

### b) Hreinar tekjur af skuldabréfum

Þessi liður samanstendur af tekjum af fjárfestingum sjóðsins í skuldabréfum að frádregnum gjöldum vegna slíkra fjárfestinga annarra en þeirra sem greint er frá í skýringu 5 um fjárfestingargjöld.

Hér eru færðar vaxtatekjur, verðbætur og lántökugjöld af sjóðfélagalánnum, hagnaður og tap af sölu skuldabréfa, breytingar á gangvirði til hækkunar og lækkunar og hliðstæðar tekjur og gjöld.

Hér undir er einnig færð varúðarniðurfærsla skuldabréfa vegna þeirrar tapsáhættu sem er fyrir hendi á reikningsskiladegi.

## c) Fjárfestingargjöld

Hér eru færð fjárfestingargjöld og þóknarir til fjármálafyrirtækja, verðbréfa- og fjárfestingarsjóða vegna umsýslu og stjórnunar á fjárfestingum sjóðsins. Í skýringu 5 er greint frá áætluðum og reiknuðum fjárfestingargjöldum vegna fjárfestinga sjóðsins í innlendum og erlendum verðbréfa- og fjárfestingarsjóðum.

## 2.7 Rekstrarkostnaður

Allur skrifstofu- og stjórnunarkostnaður er færður til gjalda þegar hann fellur til. Sjá nánar í skýringu 6.

## 2.8 Fjárfestingar

Fjárfestingar eru fjármálagerningar samkvæmt skilgreiningu laga um verðbréfavíðskipti nr. 115/2021. Fjárfestingar sjóðsins samanstanda af eignarhlutum í félögum og sjóðum, skuldabréfum og öðrum fjárfestingum.

Stjórnendur ákvarða flokkun fjárfestinga þegar þær eru færðar í upphafi.

### a) Matsaðferðir fjárfestinga

Fjármálagerningar, aðrir en útlán til sjóðfélaga og skuldabréf sem haldið er til gjalddaga, eru metnir á gangvirði í samræmi við settar reikningsskilareglur. Útlán til sjóðfélaga og skuldabréf sem sjóðurinn tilgreinir að haldið verði til gjalddaga, eru færð á afskrifuðu kostnaðarverði miðað við upphaflega ávöxtunarkröfu og aðferð virkra vaxta.

Gangvirði fjármálagerninga sem skráðir eru á skipulegum verðbréfamarkaði er markaðsverð í árslok en gangvirði annarra fjárfestinga (óskráðra) í þessum flokki byggist á verðmatsaðferðum sem lýst er í skýringu 17. Í þeirri skýringu eru jafnframt upplýsingar um þrepaskiptingu gangvirðis samkvæmt verðmatsaðferðum.

### b) Eignarhlutir í félögum og sjóðum

Eignarhlutir í félögum og sjóðum eru hlutabréf og hlutdeildarskírteini verðbréfasjóða. Þessi flokkur fjárfestinga er færður á gangvirði.

### c) Skuldabréf

Undir skuldabréf eru færð öll skuldabréf, bæði verðbréf sem eru á afskrifuðu kostnaðarverði og gangvirði. Undir þennan flokk falla jafnframt sjóðfélagalán. Skuldabréf og sjóðfélagalán eru færð með áföllnum vöxtum, verðbótum og gengismun í árslok. Verðbætur miðast við viðeigandi vísitölu næsta mánaðar eftir lok reikningsárs. Í skýringu 8 er gerð nánari grein fyrir skiptingu skuldabréfa eftir reikningshaldslegri meðhöndlun.

### d) Niðurfærsla skuldabréfa og sjóðfélagalána

Við mat á sjóðfélagalánnum og skuldabréfum sem færð eru á afskrifuðu kostnaðarverði er tekið tillit til þeirrar tapsáhættu sem kann að vera fyrir hendi á reikningsskiladegi í samræmi við settar reikningsskilareglur. Varúðarframlög vegna tapsáhættunnar eru færð á niðurfærslureikning sem dreginn er frá stöðu skuldabréfa og sjóðfélagalána í árslok.

## 2.9 Kröfur

Kröfur eru færðar á gangvirði við upphaflega skráningu í bókhald. Á hverjum reikningsskiladegi eru kröfur metnar með hliðsjón af tapsáhættu. Afskriftin er dregin frá viðkomandi lið í efnahagsreikningi og gjaldfærð á viðkomandi lið í yfirliti um breytingu á hreinni eign til greiðslu lífeyris.

## 2.10 Varanlegir rekstrarfjármunir og óefnislegar eignir

Fasteignir, varanlegir rekstrarfjármunir og óefnislegar eignir eru færð á kostnaðarverði að frádregnum afskriftum. Afskriftir eru reiknaðar sem fastur árlegur hundruðshluti af kostnaðarverði og greinast þannig:

- i) Fasteign 1,5%.
- ii) Innréttingar og skrifstofutæki 10-15%.
- ii) Hugbúnaður 20%.

## 2.11 Handbært fé

Handbært fé er fært í efnahagsreikning á kostnaðarverði. Handbært fé samkvæmt sjóðstreymi samanstendur af óbundnum bankainnistæðum í íslenskum krónum og erlendum gjaldmiðlum.

## 2.12 Umreikningur í íslenskar krónur

Eignir í erlendra mynt eru umreiknaðar í íslenskar krónur miðað við opinbert miðgengi Seðlabanka Íslands í árslok.

## 3. Lífeyrir

### 3.1 Greiddur lífeyrir skiptist þannig:

	<b>2025</b>	<b>2024</b>
Eftirlaun .....	24.474,0	20.423,2
Örorkulífeyrir .....	5.542,3	4.740,6
Makalífeyrir .....	552,1	499,1
Barnalífeyrir .....	328,9	280,6
	<u>30.897,3</u>	<u>25.943,5</u>

### 3.2 Beinn kostnaður vegna örorkulífeyris:

	<b>2025</b>	<b>2024</b>
Kostnaður vegna starfsendurhæfingar .....	341,4	317,1
Kostnaður vegna örorkumats og tekjueftirlits .....	25,6	22,6
	<u>367,0</u>	<u>339,7</u>

## 4. Hreinar fjárfestingartekjur

### 4.1 Hreinar tekjur af eignarhlutum í innlendum félögum og sjóðum sundurliðast þannig:

	Bókfært verð 31.12.2025	Arður	Gangvirðis- breyting	Hreinar tekjur samtals 2025	Hreinar tekjur samtals 2024
Arion banki hf. ....	22.677,8	1.303,0	3.923,0	5.226,0	2.718,2
JBT Marel Corporation .....	20.732,0	53,1	1.966,1	2.019,2	4.057,9
Brim hf. ....	19.785,2	406,3	(132,6)	273,7	(2.089,8)
Íslandsbanki hf. ....	19.537,8	807,0	3.210,5	4.017,5	2.596,0
Hagar hf. ....	14.759,3	287,6	1.387,6	1.675,2	3.576,5
Aðrar eignir .....	137.826,1	3.138,7	(2.492,0)	646,7	21.372,0
	<b>235.318,2</b>	<b>5.995,7</b>	<b>7.862,6</b>	<b>13.858,4</b>	<b>32.230,9</b>

### Hreinar tekjur af eignarhlutum í erlendum félögum og sjóðum sundurliðast þannig:

	Bókfært verð 31.12.2025	Áhrif gjaldmiðils	Gangvirðis- breyting	Hreinar tekjur samtals 2025	Hreinar tekjur samtals 2024
Storebrand Global Indeks E4 .....	69.369,9	(4.352,7)	8.195,7	3.843,1	5.496,2
Vanguard ESG Developed World .....	62.994,8	(5.806,1)	11.843,6	6.037,5	10.406,1
State Street World Screened Index Equity Fund .....	51.500,6	(4.752,7)	9.888,9	5.136,1	8.690,3
Wellington Global Quality Growth .....	39.812,9	(3.658,2)	6.630,9	2.972,7	7.715,9
Morgan Stanley AEA Global Concentrated Portfolio .....	38.146,4	(3.048,4)	5.555,4	2.507,0	8.689,8
MFS Meridian Funds Global Equity Fund .....	27.544,2	(2.953,5)	3.841,2	887,7	2.550,7
JP Morgan Emerging Markets Equity .....	25.034,0	(1.777,7)	6.523,5	4.745,8	541,3
Morgan Stanley Global Opportunity Fund .....	22.097,7	(1.949,5)	2.318,6	369,0	4.615,9
T. Rowe Price US Large Growth .....	18.822,9	(1.625,0)	2.770,7	1.145,7	4.567,0
T. Rowe Price US Small Cap Fund .....	16.924,8	(1.636,3)	888,6	(747,7)	968,0
Seilern World Growth .....	16.867,1	(1.872,6)	177,5	(1.695,1)	649,2
Janus Henderson Global Sustainable Equity Fund .....	15.472,3	(1.154,8)	1.981,6	826,8	1.441,9
JP Morgan Global Bond Opportunities Fund .....	14.830,9	(722,5)	717,2	(5,2)	187,7
Hermes Global Emerging Markets Fund .....	12.575,8	(1.144,6)	2.933,5	1.788,9	833,6
GuardCap Global Equity Fund .....	11.031,0	(1.274,7)	24,7	(1.250,0)	1.014,1
Jupiter European Growth .....	10.480,9	214,1	1.154,8	1.368,9	(731,3)
Aðrar eignir .....	194.222,6	(9.855,7)	13.103,1	3.247,5	12.323,9
	<b>647.728,8</b>	<b>(47.370,8)</b>	<b>78.549,4</b>	<b>31.178,7</b>	<b>69.960,3</b>

**Samtals hreinar tekjur (gjöld) af eignarhlutum í félögum og sjóðum ..... 45.037,0 102.191,1**

## 4.2 Hreinar tekjur af skuldabréfum sundurliðast þannig:

Skuldabréf haldið til gjalddaga	Vaxtatekjur og	Breyting á	Samtals 2025	Samtals 2024
	verðbætur	niðurfærslu		
Ríkistryggð skuldabréf .....	9.346,3	0,0	9.346,3	8.785,3
Skuldabréf sveitarfélaga .....	460,7	0,0	460,7	483,4
Skuldabréf fyrirtækja .....	3.397,9	6,9	3.404,7	3.259,8
Sjóðfélagalán og önnur veðlán .....	9.338,5	(138,6)	9.199,9	8.521,1
	<b>22.546,9</b>	<b>(131,8)</b>	<b>22.415,1</b>	<b>21.049,6</b>
Skuldabréf færð á gangvirði	Gangvirðis-	Breyting á	Samtals 2025	Samtals 2024
	breyting	niðurfærslu		
Ríkistryggð skuldabréf .....	6.224,5	0,0	6.224,5	4.976,3
Skuldabréf sveitarfélaga .....	1.736,3	0,0	1.736,3	2.902,5
Skuldabréf lánastofnana .....	6.864,6	0,0	6.864,6	4.827,2
Skuldabréf fyrirtækja .....	651,7	0,0	651,7	3.751,6
	<b>15.477,1</b>	<b>0,0</b>	<b>15.477,1</b>	<b>16.457,6</b>
<b>Samtals tekjur af skuldabréfum .....</b>			<b>37.892,2</b>	<b>37.507,3</b>
<b>Breyting á niðurfærslu sjóðfélagalána greinist þannig:</b>			<b>2025</b>	<b>2024</b>
Niðurfærsla 1.1 .....			33,5	76,8
Endanlega afskrifað á árinu .....			0,0	0,0
Breyting á niðurfærslu .....			138,6	(43,3)
Niðurfærsla 31.12 .....			172,1	33,5

Nánar er fjallað um aðferðarfræði við mat á niðurfærslusjóði vegna sjóðfélagalána og mótaðilaáhættu í skýringarlið 18.5.

## 5. Fjárfestingargjöld

	Bein fjárfestingar- gjöld	Áætluð og reiknuð fjárfestingar- gjöld	Fjárfestingar- gjöld samtals	Heildareign í sjóðum að meðaltali á árinu	Hlutfall fjárfestingar- gjalda alls af meðaleign
<b>Árið 2025</b>					
Vegna innlendra verðbréfasjóða .....	0,0	1,1	1,1	169,2	0,63%
Vegna innlendra fjárfestingarsjóða .....	0,0	9,9	9,9	2.809,1	0,35%
Vegna innlendra fagfjárfestingsjóða .....	0,0	786,0	786,0	58.559,0	1,34%
Vegna erlendra verðbréfasjóða .....	0,0	2.292,8	2.292,8	466.374,0	0,49%
Vegna erlendra sjóða um sameiginlega fjárfestingu .....	1.002,2	3.455,3	4.457,5	150.580,7	2,96%
Kaup- og sölubóknanir vegna verðbréfavíðskipta .....	22,0		22,0	-	-
Vörslubóknanir .....	53,4		53,4	-	-
Önnur fjárfestingargjöld .....	1,8		1,8	-	-
	<b>1.079,3</b>	<b>6.545,1</b>	<b>7.624,4</b>	<b>678.492,1</b>	<b>1,12%</b>

	Bein fjárfestingar- gjöld	Áætluð og reiknuð fjárfestingar- gjöld	Fjárfestingar- gjöld samtals	Heildareign í sjóðum að meðaltali á árinu	Hlutfall fjárfestingar- gjalda alls af meðaleign
<b>Árið 2024</b>					
Vegna innlendra verðbréfasjóða .....	0,0	0,2	0,2	73,2	0,27%
Vegna innlendra fjárfestingarsjóða .....	0,0	37,0	37,0	6.811,3	0,54%
Vegna innlendra fagfjárfestingsjóða .....	0,0	701,7	701,7	46.681,4	1,50%
Vegna erlendra verðbréfasjóða .....	0,0	2.133,7	2.133,7	414.932,0	0,51%
Vegna erlendra sjóða um sameiginlega fjárfestingu .....	905,7	3.552,1	4.457,9	132.855,8	3,36%
Kaup- og sölubóknanir vegna verðbréfavíðskipta .....	39,2		39,2	-	-
Vörslubóknanir .....	48,7		48,7	-	-
Önnur fjárfestingargjöld .....	1,2		1,2	-	-
	<b>994,8</b>	<b>6.424,7</b>	<b>7.419,5</b>	<b>601.353,7</b>	<b>1,23%</b>

## 6. Skrifstofu- og stjórnunarkostnaður

	2025	2024
Laun og launatengd gjöld .....	1.368,1	1.207,7
Upplýsingatækni og rekstur tölvukerfa .....	484,3	446,7
Aðkeypt þjónusta og varsla verðbréfa .....	141,0	157,1
Eftirlitsgjald til FME, gjald til Umboðsmanns skuldara, árgjald til Landsamtaka lífeyrissjóða og félagsgjöld	111,6	100,2
Húsnæðiskostnaður .....	74,3	63,6
Lífeyrisskuldbindingar og breyting á áfallinni orlofsskuldbindingu .....	71,3	57,5
Ýmis annar skrifstofu- og stjórnunarkostnaður .....	52,2	47,1
	2.302,9	2.079,9
Skrifstofu- og stjórnunarkostnaður greiddur af öðrum .....	(806,8)	(738,0)
Samtals skrifstofu- og stjórnunarkostnaður A-deildar LSR .....	1.496,1	1.341,9
Stöðugildi LSR á árinu .....	65,3	61,1

Sérstakar innri reglur gilda um skiptingu sameiginlegs kostnaðar milli A-deildar, B-deildar og Séreignar LSR.

LSR heldur utan um réttindi og annast lífeyrisgreiðslur fyrir hönd ríkissjóðs til fyrrum alþingismanna, ráðherra og fyrrum sjóðfélaga í Eftirlaunasjóði starfsmanna Útvegsbanka Íslands. Ríkissjóður Íslands tekur þátt í sameiginlegum skrifstofu- og stjórnunarkostnaði LSR í samræmi við sérstakar reglur sem aðilar hafa undirritað sín á milli.

### Skipting skrifstofu- og stjórnunarkostnaðar niður á deildir LSR og Ríkissjóð Íslands:

	2025	2024
A-deild LSR .....	1.496,1	1.341,9
B-deild LSR .....	737,8	677,9
Séreign LSR .....	32,2	26,3
Ríkissjóður Íslands .....	36,7	33,8
	2.302,9	2.079,9

### Heildarlaun stjórnar, endurskoðunarnefndar og stjórnenda sundurliðast þannig:

	2025	2024
Magnús Þór Jónsson (formaður 2025, varaformaður 2024) .....	5,5	4,0
Jökull Heiðdal Úlfsson (varaformaður 2025, stjórnarmaður 2024) .....	4,1	2,6
Árni Stefán Jónsson (stjórnarmaður, endurskoðunarnefnd frá 01.07.2024) .....	3,9	3,2
Guðrún Ögmundsdóttir (stjórnarmaður til 15.09.2025, formaður 2024) .....	2,0	5,3
Ólafur Hvanndal .....	2,8	2,6
Ragnhildur Jónsdóttir (stjórnarmaður frá 01.03.2024) .....	2,8	2,2
Sonja Ýr Þorbergsdóttir .....	2,8	2,6
Unnur Berglind Friðriksdóttir .....	2,8	2,6
Greiðslur til varamanna í stjórn .....	1,7	0,9
Anna Þórðardóttir (formaður endurskoðunarnefndar frá 01.06.2025) .....	1,5	0,0
Viðar Helgason (endurskoðunarnefnd) .....	1,1	1,1
Anna Birgitta Geirfinnsdóttir (formaður endurskoðunarnefndar til 31.05.2025) .....	1,1	2,5
Þórveig Þormóðsdóttir (endurskoðunarnefnd til 31.07.2024) .....	0,0	0,6
Framkvæmdastjóri .....	36,0	34,9
Sviðsstjóri eignastýringar .....	33,4	31,9
	101,2	97,1

Auk launagreiðslna hér að ofan fékk framkvæmdastjóri LSR greiðslur sem stjórnarmaður hjá Landssamtökum lífeyrissjóða og námu þær 2,4 m.kr. á árinu 2025. Þá fékk sviðsstjóri eignastýringar greiðslur að fjárhæð 2,0 m.kr. vegna setu í fjárfestingarráðum á árinu 2025.

## 6. Skrifstofu- og stjórnunarkostnaður

Skipting launa stjórnar, endurskoðunarnefndar og stjórnenda niður á deildir ásamt þóknun til innri og ytri endurskoðenda vegna ársins 2025:

	A-deild	B-deild	Samtals
Stjórn .....	18,2	8,8	27,0
Endurskoðunarnefnd .....	3,2	1,6	4,8
Framkvæmdastjóri .....	24,3	11,8	36,0
Sviðsstjóri eignastýringar .....	22,5	10,9	33,4
	<b>68,2</b>	<b>33,0</b>	<b>101,2</b>

### Þóknun til ytri endurskoðanda sundurliðast þannig:

	2025	2024
Fjárhagsendurskoðun vegna ársreiknings .....	7,3	8,7
Önnur þjónusta .....	0,0	0,0
	<b>7,3</b>	<b>8,7</b>

Þóknun LSR til ytri endurskoðanda sjóðsins nam 10,9 m.kr. á árinu 2025, þar af var hlutur A-deildar 7,3 m.kr. og hlutur B-deildar 3,5 m.kr.

### Þóknun til innri endurskoðanda sundurliðast þannig:

	2025	2024
Innri endurskoðun .....	7,3	7,3
Önnur þjónusta .....	4,2	0,8
	<b>11,5</b>	<b>8,0</b>

Þóknun LSR til innri endurskoðanda sjóðsins nam 17,1 m.kr. á árinu 2025, þar af var hlutur A-deildar 11,5 m.kr. og hlutur B-deildar 5,6 m.kr.

### Þóknun til tryggingastærðfræðings sundurliðast þannig:

	2025	2024
Útreikningur á tryggingafræðilegri stöðu og tengd verkefni .....	4,5	4,8
Önnur þjónusta tryggingastærðfræðings .....	4,8	6,8
	<b>9,2</b>	<b>11,6</b>

Önnur verkefni tryggingastærðfræðings á árinu 2025 voru m.a. skýrslugjöf vegna lífeyrisauka og ýmis ráðgjöf.

## 7. Eignarhlutir í félögum og sjóðum

	2025	2024
Innlend skráð hlutabréf .....	172.232,9	163.344,1
Innlend óskráð hlutabréf og hlutdeildarskírteini .....	28.840,9	18.930,3
Innlendir óskráðir sjóðir á innköllunarformi .....	31.128,4	27.656,7
Innlendir verðbréfa- og sérhæfðir sjóðir fyrir almenna fjárfesta .....	3.116,0	2.840,7
Erlend sérgreind hlutabréfasöfn .....	38.146,4	32.658,3
Erlend hlutdeildarskírteini í hlutabréfasjóðum á skráðum markaði .....	429.027,4	393.453,7
Erlend hlutdeildarskírteini í skuldabréfasjóðum á skráðum markaði .....	22.321,9	17.140,3
Erlendir sjóðir á innköllunarformi .....	158.232,9	142.983,9
	<b>883.047,0</b>	<b>799.008,0</b>

## Innlend verðbréf:

### Innlend skráð hlutabréf

	Eignarhlutur	2025	Kostnaðarverð	2024
Arion banki hf. ....	7,9%	22.677,8	13.204,5	18.921,3
JBT Marel Corporation ....	2,1%	20.732,0	14.708,0	17.132,3
Brim hf. ....	13,8%	19.785,2	11.718,0	20.130,7
Íslandsbanki hf. ....	7,0%	19.537,8	16.702,0	15.819,4
Hagar hf. ....	11,4%	14.759,3	3.877,7	13.371,6
Festi hf. ....	10,3%	10.447,5	2.351,2	9.734,2
Reitir fasteignafélag hf. ....	8,4%	7.562,3	3.894,4	6.812,0
Kvika banki hf. ....	8,0%	6.848,2	6.374,4	7.680,9
Embla Medical hf. ....	2,4%	6.479,5	(3,5)	6.948,9
Heimar hf. ....	7,8%	5.859,3	2.544,8	6.268,2
Síldarvinnslan hf. ....	2,8%	4.979,1	4.983,4	3.965,4
Hampiðjan hf. ....	6,3%	4.090,7	5.014,3	3.018,7
Amaroq Ltd. ....	4,5%	3.787,9	2.691,5	3.095,3
Síminn hf. ....	10,5%	3.778,1	5.239,5	3.493,4
Sjóvá Almennar tryggingar hf. ....	7,4%	3.750,6	1.964,5	4.138,6
Skagi hf. ....	8,7%	3.307,4	2.716,4	3.562,9
Oculus Holding AG ....	2,2%	3.169,0	2.343,5	2.262,8
Alvotech ....	1,4%	2.932,9	5.613,2	7.521,9
Eimskipafélag Íslands hf. ....	4,1%	1.843,4	2.365,2	2.602,4
Kaldalón hf. ....	5,4%	1.584,5	908,6	1.640,4
Nova klúbburinn hf. ....	8,8%	1.351,1	1.317,4	1.357,3
Icelandair Group hf. ....	3,5%	1.284,6	3.129,0	1.836,1
Ölgerðin Egill Skallagrímsson hf. ....	1,8%	924,4	623,2	971,2
Iceland Seafood Internation hf. ....	3,4%	512,8	1.245,7	617,7
Sýn hf. ....	5,5%	247,6	197,0	440,4
		<u>172.232,9</u>	<u>163.344,1</u>	

### Innlend óskráð hlutabréf og hlutdeildarskírteini

	Eignarhlutur	2025	Kostnaðarverð	2024
SRE III slhf. (Ívera íbúðafélag) ....	18,2%	8.715,4	7.262,8	4.539,3
Stefnir - ST1 ....	16,1%	3.812,9	2.463,3	3.458,9
Jarðvarmi slhf (HS Orka) ....	8,5%	3.170,4	1.813,5	3.170,4
Bláa Lónið hf. ....	3,1%	2.193,4	2.145,8	2.146,0
FW Horn slhf. (Firstwater) ....	18,7%	1.837,3	1.495,2	970,0
SÁ Horn slhf. (Styrkás) ....	18,7%	1.803,6	1.512,7	0,0
VPE - AN slhf. (Annata) ....	17,4%	1.755,4	1.293,8	1.719,0
Míla ehf. ....	20,0%	1.256,2	1.135,7	1.254,4
Laxey Holding hf. ....	4,1%	1.161,9	1.161,9	0,0
Salmon Garden hf. ....	7,6%	1.102,1	1.068,5	0,0
Líföld slhf (Algalíf) ....	18,5%	1.058,0	1.041,3	0,0
Eldey Holdco hf. ....	17,5%	309,6	378,5	237,9
EEP1 slhf (EpiEndo Pharmaceuticals) ....	9,4%	217,6	217,6	0,0
Fræ Capital hf. ....	2,6%	150,8	145,5	0,0
IG Rest hf. ....	7,4%	5,9	24,6	8,5
Jarðvarmi GP hf. ....	9,5%	0,4	0,4	0,4
Önnur óskráð félög og sjóðir ....	< 2%	290,0	(742,6)	1.425,6
		<u>28.840,9</u>	<u>18.930,3</u>	

Innlendir óskráðir sjóðir á innköllunarformi	Eignarhlutur	2025	Kostnaðarverð	2024
AF2 slhf. ....	18,0%	3.124,9	2.385,4	2.281,8
VEX I slhf. ....	18,4%	2.249,6	1.727,7	2.055,1
Horn IV slhf. ....	13,3%	2.108,6	1.840,0	1.961,2
Veðskuldabréfasjóður ÍV II .....	19,9%	1.524,1	974,5	1.627,1
SÍA IV slhf. ....	12,6%	1.478,1	1.822,5	1.227,9
Kvika - Veðskuldabréf hs. ....	13,6%	1.407,1	721,1	1.299,5
MF3 hs. ....	20,0%	1.357,5	1.165,0	1.444,9
Landsbréf - Veðskuldabréfasjóður II .....	20,0%	1.309,7	1.113,0	1.322,7
Iðunn framtakssjóður slhf. ....	20,0%	1.185,7	1.211,1	1.158,4
IS Haf fjárfestingar slhf. ....	20,0%	1.125,1	1.083,0	352,3
Frumtak 3 slhf. ....	17,9%	1.014,6	1.042,7	890,4
ACF III slhf. ....	15,4%	962,4	600,0	868,2
AF1 slhf. ....	14,3%	941,8	80,9	1.223,5
Brunnur vaxtarsjóður slhf. ....	19,3%	904,2	985,9	788,6
Aldir I slhf. ....	20,0%	887,3	904,5	487,6
Freyja framtakssjóður slhf. ....	15,0%	868,7	863,2	821,7
Frumtak 2 slhf. ....	10,4%	835,4	456,7	878,6
Crowberry II slhf. ....	15,0%	663,8	692,9	520,5
SÍA III slhf. ....	9,8%	626,3	(430,0)	722,7
REY III – Vöxtur slhf. ....	18,0%	584,5	717,2	563,4
CrowBerry Capital slhf. ....	12,1%	583,3	367,7	775,8
SIV Credit Fund slhf. ....	19,9%	508,0	418,0	456,5
IS Fyrirtækjalánasjóður II hs. ....	20,0%	507,4	486,4	200,6
SIV Credit Fund II slhf. ....	19,8%	501,3	500,0	0,0
Fí Fasteignafélag slhf. ....	11,9%	458,8	560,1	627,9
SIV Alternative Credit Fund hs. ....	19,9%	404,9	398,0	0,0
Icelandic tourism fund I slhf. ....	9,7%	379,5	347,2	343,8
Alda Credit Fund II slhf. ....	15,0%	363,4	220,0	332,4
VEX II slhf. ....	20,0%	344,3	416,7	332,0
Alda Credit Fund slhf. ....	10,6%	291,4	166,4	267,0
Frumtak 4 slhf. ....	19,9%	264,1	336,1	130,4
MF2 hs. ....	20,0%	254,3	(223,4)	883,9
MF4 hs. ....	5,3%	226,7	230,0	0,0
Veðskuldabréfasjóður ÍV .....	11,3%	210,3	0,0	194,5
Edda framtakssjóður slhf. ....	9,0%	157,3	(134,6)	134,7
Landsbréf - Veðskuldabréfasjóður slhf. ....	14,9%	144,3	61,0	133,9
SÍA II slhf. ....	9,6%	132,2	0,0	130,6
Akur fjárfestingar slhf. ....	9,0%	113,0	321,6	176,7
IS Fyrirtækjalánasjóður hs. ....	20,0%	81,4	(205,6)	38,6
Horn V slhf. ....	20,0%	41,5	80,0	0,0
Veðskuld II slhf. ....	11,9%	0,5	0,5	0,5
SÍA II GP hf. ....	9,6%	0,4	0,4	0,4
SÍA III GP hf. ....	9,8%	0,4	0,4	0,4
Veðskuldabréfasjóðurinn Virðing .....	10,0%	0,3	(318,3)	0,2
		<u>31.128,4</u>	<u></u>	<u>27.656,7</u>

Kostnaðarverð í töflu hér að framan er skilgreint sem kaupverð að frádregnu söluverði í viðkomandi félagi eða sjóði. Þannig er ekki tekið tillit til arðgreiðslna. Kostnaðarverð er ekki sett fram þar sem eðli og uppbygging fjárfestingarinnar leiðir ekki fram kostnaðarverð sem hægt er að byggja á. Sjóðurinn á ekki eignaraðild að félagi þar sem um er að ræða ótakmarkaða ábyrgð né þar sem um er að ræða dóttur- eða hlutdeildarfélag.

<b>Innlendir verðbréfa- og sérhæfðir sjóðir fyrir almenna fjárfesta</b>	<b>Eignarhlutur</b>	<b>2025</b>	<b>Kostnaðarverð</b>	<b>2024</b>
Stefnir Sparifjársgjóður .....	5,1%	1.650,5	1.141,0	36,1
Kvika - Innlend skuldabréf .....	7,0%	1.116,5	779,4	1.035,6
Kvika - Ríkisverðbréf .....	4,4%	338,5	340,0	0,0
Kvika - Iceland Fixed Income Fund hs. ....	9,4%	10,5	102,5	48,5
Aðrir sjóðir .....	< 2%	0,0	(737,1)	1.720,5
		<u>3.116,0</u>		<u>2.840,7</u>
Innlend verðbréf samtals .....		<u>235.318,2</u>		<u>212.771,8</u>

## Erlend verðbréf:

<b>Erlend sérgreind hlutabréfasöfn</b>	<b>Eignarhlutur*</b>	<b>2025</b>	<b>Kostnaðarverð</b>	<b>2024</b>
Morgan Stanley AEA Global Concentrated Portfolio .....		38.146,4	16.280,7	32.658,3
		<u>38.146,4</u>		<u>32.658,3</u>

\* Eignarhlutur á ekki við þegar fjárfest er í sérgreindum söfnum.

<b>Erlend hlutdeildarskírteini í hlutabréfasjóðum á skráðum markaði</b>	<b>Eignarhlutur</b>	<b>2025</b>	<b>Kostnaðarverð</b>	<b>2024</b>
Storebrand Global Indeks E4 .....	9,4%	69.369,9	50.989,9	40.577,0
Vanguard ESG Developed World .....	7,0%	62.994,8	6.638,0	64.063,4
State Street World Screened Index Equity Fund .....	7,6%	51.500,6	14.785,9	52.207,2
Wellington Global Quality Growth .....	4,5%	39.812,9	12.903,8	40.082,4
MFS Meridian Funds Global Equity Fund .....	9,6%	27.544,2	469,9	31.692,3
JP Morgan Emerging Markets Equity .....	4,5%	25.034,0	17.105,8	20.432,5
Morgan Stanley Global Opportunity Fund .....	1,2%	22.097,7	12.386,9	20.450,9
T. Rowe Price US Large Growth .....	5,1%	18.822,9	(126,4)	17.719,0
T. Rowe Price US Small Cap Fund .....	4,1%	16.924,8	9.994,0	17.701,3
Seilern World Growth .....	9,1%	16.867,1	7.616,2	19.804,6
Janus Henderson Horizon Global Sustainable Equity Fund .....	7,8%	15.472,3	6.202,4	12.818,5
Hermes Global Emerging Markets Fund .....	5,0%	12.575,8	12.028,2	12.025,5
GuardCap Global Equity Fund .....	3,2%	11.031,0	3.540,1	14.913,1
Jupiter European Growth .....	13,4%	10.480,9	3.876,9	9.117,0
Vanguard European Stock Index Fund .....	1,1%	9.431,4	8.491,2	0,0
Storebrand Global Solutions D4 .....	6,1%	8.205,4	5.570,3	7.380,4
Katla Fund Global Equity .....	13,1%	5.960,5	5.975,5	6.339,5
Montanaro European Smaller Companies Fund .....	11,4%	4.901,4	2.460,7	6.129,1
		<u>429.027,4</u>		<u>393.453,7</u>

<b>Erlend hlutdeildarskírteini í skuldabréfasjóðum á skráðum markaði</b>	<b>Eignarhlutur</b>	<b>2025</b>	<b>Kostnaðarverð</b>	<b>2024</b>
JP Morgan Global Bond Opportunities Fund .....	2,6%	14.830,9	14.599,3	5.352,4
Janus Henderson Horizon Global High Yield Bond Fund .....	8,7%	7.491,0	5.300,8	6.289,1
Pimco Income Fund .....	0,0%	0,0	198,6	5.498,8
		<u>22.321,9</u>		<u>17.140,3</u>

Erlendir sjóðir á innköllunarformi	Eignarhlutur	2025	Kostnaðarverð	2024
North Haven Capital Partners VII .....	2,0%	6.833,3	2.088,2	7.159,8
Warburg Pincus Global Growth 14 .....	0,3%	5.902,0	3.397,1	4.153,1
New Mountain Partners VI .....	0,4%	5.805,8	2.215,1	6.247,6
EQT Infrastructure V .....	0,6%	5.641,9	3.194,6	5.856,5
KKR North America Fund XIII .....	0,2%	5.443,6	3.610,7	4.395,0
EQT Future Fund .....	1,4%	5.013,7	3.961,5	3.290,8
New Mountain Guardian IV .....	6,0%	4.936,2	2.842,3	3.576,8
Warburg Pincus Global Growth L.P. ....	0,2%	4.826,0	1.600,3	5.644,3
Advent International GPE X .....	4,3%	4.545,7	3.460,6	3.555,5
BlackRock DLF X .....	13,5%	4.001,3	3.855,4	0,0
New Mountain Private Credit Fund .....	3,5%	3.939,9	1.053,9	3.802,7
Partners Group Direct Infrastructure III .....	1,5%	3.661,9	2.135,5	3.416,7
Blackstone Capital Partners Asia II .....	0,6%	3.501,9	1.866,7	2.345,1
KKR Asian Fund IV .....	0,2%	3.495,6	1.476,2	2.839,9
Carlyle Partners VII .....	0,1%	3.393,3	2.020,5	3.931,4
Seventh Cinven Fund .....	0,2%	3.324,6	1.835,1	3.303,0
Landsbanki Private Equity II - B .....	14,4%	3.251,4	582,9	3.329,0
Macquarie European Infrastructure Fund 6 .....	0,3%	3.222,1	1.574,2	3.261,3
North Haven Private Equity Co-Investment Opportunities Fund III .....	2,5%	3.149,3	3.025,9	1.052,2
Blackstone Capital Partners VIII .....	0,1%	3.074,7	1.928,8	3.155,0
Partners Group Direct Equity IV .....	2,4%	3.071,1	1.473,4	2.909,4
Morgan Stanley AIP PMF VII .....	6,8%	2.911,8	589,5	3.313,4
Alpinvest Secondaries Fund VII .....	4,9%	2.859,2	1.323,6	3.259,6
Partners Group Direct Equity V .....	5,3%	2.802,2	2.877,5	1.070,6
CVC Credit Partners European Direct Lending IV .....	4,5%	2.672,6	2.552,8	3.098,3
Alpinvest Co-Investment Fund IX .....	5,0%	2.382,6	2.342,0	904,8
Morgan Stanley AIP PECO I .....	4,7%	2.170,7	(1.164,7)	2.977,8
Morgan Stanley V1GT Fund .....	7,5%	2.146,1	2.438,4	617,0
LGT Crown European Markets IV .....	3,1%	2.089,3	866,7	2.004,9
KKR Global Infrastructure Investors III .....	4,0%	2.026,7	213,8	2.946,3
Federated Hermes European Direct Lending Fund II .....	4,2%	2.011,2	791,9	2.389,8
Morgan Stanley Private Markets Fund VI .....	5,6%	1.971,1	(673,3)	2.692,9
Morgan Stanley Ashbridge Transformational Sec .....	6,5%	1.583,5	126,2	2.567,3
Sound Point U.S. Direct Lending Fund II .....	3,8%	1.570,3	945,7	2.131,8
Alpinvest Co-Investment Fund VII .....	2,8%	1.408,2	349,8	2.111,1
CVC Credit Partners European Direct Lending Fund II .....	3,6%	1.301,5	823,9	1.877,1
Federated Hermes European Direct Lending Fund III .....	12,5%	1.206,2	1.167,0	0,0
Obligo Nordic Climate Impact Fund III AB .....	20,0%	1.034,6	969,5	737,4
Partners Group Direct Infrastructure IV .....	6,8%	884,5	934,2	0,0
Schroder Private Equity Fund of Funds III .....	4,7%	56,4	(801,0)	66,5
Schroder Private Equity Fund of Funds IV .....	2,7%	42,5	(905,7)	251,2
Partners Group Global Value 2006 .....	2,5%	21,0	(205,6)	20,5
Landsbanki Private Equity II .....	14,9%	14,7	(109,8)	46,0
Aberdeen Asia Fund of Funds .....	5,0%	10,6	(119,0)	385,5
Oberon Credit Investment Fund IV .....	9,1%	0,0	(592,6)	767,5
Önnur hlutdeildarskírteini .....	< 2%	33.020,2	37.068,7	70.960,5
		<u>158.232,9</u>		<u>142.983,9</u>
Erlend verðbréf samtals .....		<u>647.728,8</u>		<u>586.236,1</u>
<b>Eignarhlutir í félögum og sjóðum samtals .....</b>		<b><u>883.047,0</u></b>		<b><u>799.008,0</u></b>

## 8. Skuldabréf

Skuldabréf metin á gangvirði:	2025	2024
Íbúðabréf .....	0,0	12.958,2
Ríkistryggð skuldabréf .....	66.554,2	65.050,7
Skuldabréf sveitarfélaga .....	33.296,3	29.841,0
Skuldabréf lánastofnana .....	49.211,4	42.507,6
Skuldabréf fyrirtækja .....	55.159,9	51.547,9
Önnur skuldabréf .....	2.635,4	2.734,0
	<u>206.857,1</u>	<u>204.639,4</u>
<b>Skuldabréf haldið til gjalddaga:</b>	<b>2025</b>	<b>2024</b>
Íbúðabréf .....	0,0	44.246,2
Ríkistryggð skuldabréf .....	116.566,7	60.933,9
Skuldabréf sveitarfélaga .....	6.469,5	6.110,3
Skuldabréf lánastofnana .....	5.634,2	4.650,5
Skuldabréf fyrirtækja .....	28.707,4	27.688,9
Sjóðfélagalán .....	128.291,2	108.002,3
Önnur skuldabréf .....	17.811,2	16.330,5
Niðurfærsla sjóðfélagalána .....	(172,1)	(33,5)
	<u>303.308,2</u>	<u>267.929,1</u>
<b>Skuldabréf samtals .....</b>	<b><u>510.165,3</u></b>	<b><u>472.568,5</u></b>

Gangvirði skuldabréfa og annarra fjármálagerna má sjá í skýringu 17.1

## 9. Skipting fjárfestinga eftir gjaldmiðlum

Fjárfestingar skiptast þannig niður á gjaldmiðla:	2025	2024
ISK .....	713.095,8	654.807,4
USD .....	590.163,0	549.323,9
EUR .....	81.962,0	64.444,9
Aðrir gjaldmiðlar .....	7.991,5	3.000,3
	<u>1.393.212,3</u>	<u>1.271.576,4</u>
<b>Hlutfallsleg skipting fjárfestinga eftir gjaldmiðlum:</b>		
Eignir í íslenskum krónum .....	51,2%	51,5%
Eignir í erlendum gjaldmiðlum .....	48,8%	48,5%
	<u>100,0%</u>	<u>100,0%</u>

## 10. Aðrar kröfur

	2025	2024
Ófrágengin verðbréfiðskipti .....	263,4	6.985,5
Aðrar kröfur .....	1,5	1,3
	264,9	6.986,8

## 11. Varanlegir rekstrarfjármunir og óefnislegar eignir

Bókfært verð greinist þannig:	Fasteign til	Aðrir	Hugbúnaður	2025	2024
	eigin nota	rekstrar-			
Heildarverð í ársbyrjun .....	467,1	27,5	26,9	521,5	522,0
Viðbætur á árinu .....	0,0	8,4	0,0	8,4	5,4
Uppsafnaðar afskriftir í ársbyrjun .....	(86,3)	(9,1)	(4,5)	(99,8)	(91,0)
Afskrifað á árinu .....	(7,0)	(3,2)	(5,4)	(15,6)	(14,6)
Bókfært verð í árslok .....	373,9	23,6	17,1	414,5	421,7

Fasteigna- og vátryggingarverðmæti vegna fasteignar til eigin nota greinist þannig í lok árs:	2025	2024
Fasteignamat .....	478,1	449,3
Vátryggingarverðmæti .....	700,7	660,4

## 12. Áfallin lífeyrisskuldbinding gagnvart B-deild LSR

Áfallin lífeyrisskuldbinding er til komin vegna fyrrverandi starfsmanna LSR sem greiddu iðgjöld til B-deildar LSR. Launagreiðendur sem greiða iðgjöld til B-deildar LSR fyrir sína starfsmenn greiða hluta af lífeyrisgreiðslum eftir að taka lífeyris hefst. Sú skuldbinding sem myndast vegna þessara greiðslna er reiknuð miðað við tryggingafræðilegar forsendur.

Áfallin lífeyrisskuldbinding við B-deild LSR var 547,4 m.kr. í árslok 2025. Hlutur A-deildar í skuldbindingunni nam 255,3 m.kr. í árslok 2025 og hlutur B-deildar 292,1 m.kr.

Hlutdeild í lífeyrisskuldbindingu vegna starfsmanna LSR skiptist eftirfarandi:	2025	2024
Fyrrverandi framkvæmdastjóri og aðrir stjórnendur .....	172,4	156,7
Aðrir starfsmenn .....	82,9	79,4
	255,3	236,1

## 13. Aðrar skuldir

	2025	2024
Staðgreiðsla skatta af lífeyrisgreiðslum .....	765,5	656,2
Ógreiddur lífeyrir vegna desember .....	1.558,2	0,0
Aðrar skuldir .....	213,2	356,2
	2.536,9	1.012,4

## 14. Tryggingafræðileg staða

Tryggingafræðileg staða sjóðsins er reiknuð í samræmi við ákvæði 39. gr. laga nr. 129/1997 um skyldutryggingu lífeyrisréttinda og starfsemi lífeyrissjóða. Útreikningurinn er gerður af tryggingastærðfræðingi sem hefur til þess tilskilda staðfestingu frá Fjármálaeftirlitinu og starfar sjálfstætt utan sjóðsins. Helstu forsendur útreikninga miðast við ákvæði IV. kafla reglugerðar nr. 391/1998 um skyldutryggingu lífeyrisréttinda og starfsemi lífeyrissjóða. Þar kemur m.a. fram að meta skuli dánar- og lífslíkur miðað við nýjustu dánar- og eftirlífendatöflur útgefnar af Félagi íslenskra tryggingastærðfræðinga. Í reglugerðinni kemur einnig fram að við núvirðisútreikning væntanlegs lífeyris og framtíðariðgjalda skuli nota 3,5% vaxtaviðmiðun umfram vísitölu neysliverðs.

Staða sjóðsins er reiknuð miðað við spá um hækkandi lífaldur í framtíðinni. Spáin sem liggur til grundvallar er stöðluð spá Félags íslenskra tryggingastærðfræðinga og er grunnur hennar reiknaður út frá sértækum líkum fyrir sjóðfélaga A- og B-deildar LSR sem byggðar eru á reynslu árána 2018 til 2022. Forsendur varðandi örorkutíðni til framtíðar eru sértækar fyrir sjóðfélaga LSR og byggir útreikningur á þeim á reynslu árána 2010 til 2014. Engar breytingar voru gerðar á tryggingafræðilegum forsendum milli ára.

### Yfirlit um breytingu á tryggingafræðilegri stöðu

Eignir	2025	2024
Endurmetin eign til tryggingafræðilegs uppgjors í árslok .....	2.077.537,4	1.921.543,7
Endurmetin eign til tryggingafræðilegs uppgjors í ársbyrjun .....	1.921.543,7	1.727.598,9
Breyting á endurmetinni eign á árinu .....	155.993,8	193.944,8
<b>Skuldbindingar</b>		
Skuldbindingar í árslok .....	2.060.762,4	1.898.431,7
Skuldbindingar í ársbyrjun .....	1.898.431,7	1.753.067,3
Breyting á skuldbindingu á árinu .....	162.330,7	145.364,3
<b>Breyting á tryggingafræðilegri stöðu á árinu .....</b>	<b>(6.336,9)</b>	<b>48.580,4</b>

Áfallin skuldbinding sjóðsins var 1.259,8 ma.kr í árslok 2025 og hækkaði um 120,9 ma.kr. á árinu. Yfirlit yfir breytingu á áfallinni skuldbindingu má sjá í töflu hér að neðan:

### Yfirlit yfir breytingu á áfallinni skuldbindingu

	2025	2024
Áfallnar lífeyrisskuldbindingar í ársbyrjun .....	1.138.920,7	1.016.482,3
Hækkun lífeyrisskuldbindinga vegna verðbóta og vaxta .....	84.196,2	86.611,0
Hækkun áunninna réttinda vegna iðgjalda ársins .....	52.361,9	48.760,6
Lækkun vegna greidds lífeyris á árinu .....	(30.897,3)	(25.943,5)
Hækkun (lækkun) vegna breytinga á tryggingafræðilegum forsendum .....	0,0	2.127,6
Hækkun vegna lífeyrisaukaréttinda á árinu .....	10.675,7	10.298,7
Breyting á núvirði rekstrarkostnaðar í áfallinni stöðu .....	1.337,5	1.365,6
Hækkun (lækkun) vegna annarra breytinga .....	3.251,3	(781,5)
Áfallnar lífeyrisskuldbindingar í árslok .....	1.259.846,0	1.138.920,7

## 15. Staða lífeyrisaukasjóðs og varúðarsjóður

### 15.1 Tryggingafræðileg staða lífeyrisaukasjóðs

Lífeyrisaukasjóður hefur það hlutverk að fjármagna muninn milli jafnrar og aldurstengdrar réttindaávinnslu. Þetta gildir um tiltekinn hóp sjóðfélaga að uppfylltum ákveðnum skilyrðum.

Breytingar á lífeyrisaukasjóði	2025	2024
Eignir lífeyrisaukasjóðs í upphafi árs .....	139.408,6	133.631,6
Ráðstöfun vegna réttindaávinnslu ársins .....	(10.675,7)	(10.298,7)
Innborgun úr varúðarsjóði inn í lífeyrisaukasjóð .....	7.625,7	0,0
Hrein nafnávöxtun ársins .....	9.035,4	16.075,7
Eignir lífeyrisaukasjóðs í lok árs .....	145.394,0	139.408,6
Hlutdeild lífeyrisaukasjóðs í endurmati eigna .....	1.432,6	986,7
Eignir lífeyrisaukasjóðs í lok árs samkvæmt tryggingafræðilegu mati .....	146.826,6	140.395,3
Skuldbinding lífeyrisaukasjóðs vegna framtíðar samkvæmt tryggingafræðilegu mati .....	156.666,1	155.258,2
Eignir lífeyrisaukasjóðs umfram skuldbindingar .....	(9.839,6)	(14.862,9)
Staða lífeyrisaukasjóðs í hlutfalli af skuldbindingum í árslok .....	(6,3%)	(9,6%)

Eignir lífeyrisaukasjóðs samkvæmt tryggingafræðilegu mati voru 146,8 ma.kr. í árslok 2025 en skuldbindingar vegna framtíðargreiðslna úr honum voru metnar 156,7 ma.kr. Tryggingafræðileg staða lífeyrisaukasjóðs er -6,3% í árslok 2025. Á árinu 2025 voru 10,7 ma.kr. teknir úr lífeyrisaukasjóði til að standa undir jafnri réttindaávinnslu ársins.

Í ársbyrjun 2025 voru 7,6 ma.kr. lagðir inn í lífeyrisaukasjóðinn úr varúðarsjóði, sjá umfjöllun um varúðarsjóð í skýringu 15.2. Þetta framlag styrkti stöðu lífeyrisaukasjóðsins verulega en án þess hefði staða hans verið -11,5% í árslok 2025.

Forsaga lífeyrisaukasjóðs er sú að í tengslum við að tekin var upp aldurstengd réttindaávinnsla hjá A-deild á árinu 2017 greiddi ríkissjóður 106,8 ma.kr. til sjóðsins í árslok 2016 í svokallaðan lífeyrisaukasjóð. Greiðslunni var ætlað að koma framtíðarstöðu jafnrar réttindaávinnslu A-deildar í jafnvægi. Útreikningar á upphaflegu framlagi í lífeyrisaukasjóð miðuðu við stöðu A-deildar eins og hún var 30. september 2016, miðað við tryggingafræðilegar forsendur á þeim tíma og þann fjölda sjóðfélaga sem greitt höfðu iðgjald til sjóðsins. Sumar þær forsendur sem lágu til grundvallar á útreikningi á fjárframlagi ríkissjóðs í lífeyrisaukasjóð hafa breyst frá upphaflegum útreikningum og haft neikvæð áhrif á sjóðinn. Þetta hefur gert það að verkum að staða lífeyrisaukasjóðs hefur verið neikvæð frá því í árslok 2017.

## 15.2 Varúðarsjóður

Við breytingarnar á A-deild 2017 lagði ríkissjóður til fjárframlag í varúðarsjóð, að fjárhæð 8,4 ma.kr., sem ætlað er að standa að baki lífeyrisaukasjóði ef eignir hans duga ekki til að standa undir greiðslum. Varúðarsjóður er ekki færður meðal eigna A-deildar í efnahagsreikningi.

Við mat á því hvort leggja skuli varúðarsjóð inn í lífeyrisaukasjóðinn er miðað við tryggingafræðilega stöðu lífeyrisaukasjóðs. Hafi tryggingafræðileg staða hans verið neikvæð um 10% eða meira í fimm ár eða hafi hún haldist neikvæð um a.m.k. 5% samfellt í meira en tíu ár skal leggja varúðarsjóðinn í heild eða að hluta við eignir lífeyrisaukasjóðs, í báðum tilvikum þar til að neikvæðu 5% viðmiði er náð.

Á árinu 2023 var ljóst að skilyrði fyrir ráðstöfun fjármuna úr varúðarsjóði voru uppfyllt eftir að staða lífeyrisaukasjóðsins hafði verið neikvæð umfram 10% mörkin í sex ár samfellt. Í framhaldi af því skipaði fjármála- og efnahagsráðherra ásamt fulltrúum þeirra stéttarfélaganna sem eiga aðild að LSR starfshóp sem fór yfir málið og lagði svo að lokum til ráðstöfun fjármuna úr varúðarsjóði.

Ráðstöfunin kom til framkvæmda á árinu 2025 með það að markmiði að koma stöðu lífeyrisaukasjóðsins inn fyrir neikvæða 5% stöðu miðað við árslok 2024. Til þess þurfti 7,6 ma.kr. úr varúðarsjóðnum sem voru lagðir inn í lífeyrisaukasjóðinn. Að þessu framlagi meðtöldu hefði staða lífeyrisaukasjóðsins verið -4,7% miðað við árslok 2024 í stað -9,6%.

Eins og fram kemur hér að framan styrkist staða lífeyrisaukasjóðsins milli ára og er -6,3% í lok árs 2025. Ef ekki hefði komið til framlag úr varúðarsjóði hefði staða hans hins vegar verið -11,5% og hefði staða lífeyrisaukasjóðsins þá versnað á milli ára í stað þess að styrkjast.

Uppreiknað virði eftirstæðra eigna í varúðarsjóði voru 9,0 ma.kr. í lok árs 2025. Ef þær eignir yrðu einnig lagðar inn í lífeyrisaukasjóðinn myndi það duga til að koma stöðu hans úr -6,3% í -0,5% stöðu.

Almennt gildir það að ef varúðarsjóður dugar ekki til að styðja við lífeyrisaukasjóð þannig að komist verði hjá skerðingu á greiðslum úr honum skulu launagreiðendur og heildarsamtök opinberra starfsmanna taka upp viðræður um hvernig við því verði brugðist.

## 15.3 Breytt framsetning á eignum lífeyrisaukasjóðs og áhrif á tryggingafræðilega stöðu

Lífeyrisaukasjóður er hluti af hreinni eign A-deildar og hefur það hlutverk, eins og áður hefur komið fram, að fjármagna muninn milli jafnrar og aldurstengdrar réttindaávinnslu í framtíðinni. Í samræmi við reglur FME nr. 335/2015 um ársreikninga lífeyrissjóða er lífeyrisaukasjóðurinn talinn fram með hreinni eign undir áfallinni stöðu í yfirliti um tryggingafræðilega stöðu. Hins vegar eiga eignir lífeyrisaukasjóðs að standa undir hluta af framtíðarávinnslu réttinda og er því um nokkurskonar fyrirframgreiðslu að ræða á móti

Taflan á næstu síðu sýnir tryggingafræðilega stöðu A-deildar með breyttri framsetningu þar sem lífeyrisaukasjóðurinn er settur fram sem eign á móti framtíðarskuldbindingu sjóðsins. Við þessa breytingu versnar áfallin staða A-deildar en framtíðarstaða sjóðsins batnar á móti. Markmiðið með þessari framsetningu er að draga fram áfallna stöðu án áhrifa af eignum lífeyrisaukasjóðs og framtíðarstöðu þar sem eignir lífeyrisaukasjóðs koma sem eign á móti framtíðarskuldbindingu. Með breyttri framsetningu verður áfallin staða A-deildar 1,6% miðað við lok árs 2025 í stað þess að vera 13,3% miðað við hefðbundna framsetningu. Á móti þá batnar framtíðarstaða sjóðsins, en hún fer úr -18,8% í -0,4% miðað við árslok 2025. Breytt framsetning á eignum lífeyrisaukasjóðs hefur ekki áhrif á heildarstöðu A-deildar, hún er eftir sem áður 0,8% í lok árs.

Í skýringu 19 má sjá fimm ára yfirlit þar sem tryggingafræðileg staða A-deildar er sett fram með þessum hætti.

Eignir	2025		Heildar- skuldbinding
	Áfallin skuldbinding	Framtíðar- skuldbinding	
Hrein eign til greiðslu lífeyris .....	1.412.936,1	0,0	1.412.936,1
Eignir lífeyrisaukasjóðs færðar úr áfallinni stöðu yfir í framtíðarstöðu .....	(145.394,0)	145.394,0	0,0
Mismunur á bókfærðu verði og núvirði skuldabréfa .....	12.489,4	1.432,6	13.922,0
Núvirði framtíðariðgjalda .....	0,0	650.679,3	650.679,3
<b>Eignir samtals .....</b>	<b>1.280.031,6</b>	<b>797.505,9</b>	<b>2.077.537,4</b>
Skuldbindingar .....	1.259.846,0	800.916,4	2.060.762,4
<b>Eignir umfram skuldbindingar .....</b>	<b>20.185,6</b>	<b>(3.410,5)</b>	<b>16.775,1</b>
Í hlutfalli af skuldbindingum í árslok .....	1,6%	(0,4%)	0,8%
Í hlutfalli af skuldbindingum í ársbyrjun .....	2,8%	(1,2%)	1,2%

Eignir	2024		Heildar- skuldbinding
	Áfallin skuldbinding	Framtíðar- skuldbinding	
Hrein eign til greiðslu lífeyris .....	1.302.404,4	0,0	1.302.404,4
Eignir lífeyrisaukasjóðs færðar úr áfallinni stöðu yfir í framtíðarstöðu .....	(139.408,6)	139.408,6	0,0
Mismunur á bókfærðu verði og núvirði skuldabréfa .....	8.231,5	986,7	9.218,2
Núvirði framtíðariðgjalda .....	0,0	609.921,0	609.921,0
<b>Eignir samtals .....</b>	<b>1.171.227,3</b>	<b>750.316,3</b>	<b>1.921.543,7</b>
Skuldbindingar .....	1.138.920,7	759.511,0	1.898.431,7
<b>Eignir umfram skuldbindingar .....</b>	<b>32.306,6</b>	<b>(9.194,6)</b>	<b>23.112,0</b>
Í hlutfalli af skuldbindingum í árslok .....	2,8%	(1,2%)	1,2%
Í hlutfalli af skuldbindingum í ársbyrjun .....	(0,7%)	(2,5%)	(1,5%)

## 16. Skuldbindingar utan efnahags

Sjóðurinn hefur gert samninga sem skuldbinda hann til framtíðarfjárfestinga. Með samningunum hefur sjóðurinn skuldbundið sig til að fjárfesta í sjóðum og félögum með áskriftarfyrirkomulagi fyrir ákveðna fjárhæð sem er innkölluð í nokkrum áföngum. Staða skuldbindinga í árslok er eftirfarandi:

	2025	2024
Innlendir sjóðir og félög .....	24.389,2	18.958,3
Erlendir sjóðir og félög .....	105.448,4	114.796,8
	<b>129.837,6</b>	<b>133.755,0</b>

## 17. Fjármálagerningar

### 17.1 Flokkar fjármálagerninga

Fjárfestingar lífeyrissjóðsins skiptast í eftirfarandi flokka fjármálagerninga:

Fjárfestingar í árslok 2025	Fjárfestingar á gangvirði	Útlán	Haldið til gjalddaga	Samtals	Gangvirði
Eignarhlutir í félögum og sjóðum .....	883.047,0	0,0	0,0	883.047,0	883.047,0
Skuldabréf .....	206.857,1	128.119,1	175.189,1	510.165,3	509.038,9
	1.089.904,1	128.119,1	175.189,1	1.393.212,3	1.392.085,9

Fjárfestingar í árslok 2024	Fjárfestingar á gangvirði	Útlán	Haldið til gjalddaga	Samtals	Gangvirði
Eignarhlutir í félögum og sjóðum .....	799.008,0	0,0	0,0	799.008,0	799.008,0
Skuldabréf .....	204.639,4	107.968,8	159.960,3	472.568,5	469.421,0
	1.003.647,4	107.968,8	159.960,3	1.271.576,4	1.268.428,9

### 17.2 Þrepaskipting gangvirðis

Taflan hér að neðan sýnir fjárfestingar sem færðar eru á gangvirði, flokkaðar eftir verðmatsaðferð. Matsaðferðum er skipt í þrjú þrep sem endurspeгла mikilvægi þeirra forsenda sem lagðar eru til grundvallar við ákvörðun gangvirðis eignanna. Þrepin eru eftirfarandi:

**Þrep 1:** Gangvirðismatið byggir á viðskiptaverði fjármálagerninga sem átt er regluleg viðskipti með og skráðir eru á skipulegum verðbréfamarkaði eða markaðstorgi fjármálagerninga skv. lögum nr. 115/2021.

**Þrep 2:** Gangvirðismatið byggir á viðskiptum á markaði með sambærilegar eignir. Eignir sem eru skráðar á skipulegan verðbréfamarkað eða markaðstorg fjármálagerninga skv. lögum nr. 115/2021 en hafa ekki virka verðmyndun. Viðskiptaverð eða kaup- eða sölutilboð sl. 12 mánaða er notað til ákvörðunar gangvirðis hlutabréfa og ávöxtunarkrafa skuldabréfa með sömu timalengd, sem virk viðskipti eru með, er notuð sem viðmið við gangvirðismat á skuldabréfum.

**Þrep 3:** Gangvirðismatið byggir á öðrum upplýsingum en markaðsupplýsingum. Við mat á óskráðum eignum er m.a. stuðst við verðmat sem byggir á nýlegu viðskiptaverði, innra virði, kennitölusamanburði eða sjóðstreymi. Fjárfestingar í sérhæfðum sjóðum flokkast undir þennan lið og eru þeir metnir á innra virði í samræmi við árshlutauppgjör og endurskoðuð ársuppgjör sjóðanna.

	Þrep 1	Þrep 2	Þrep 3	Samtals
Fjárfestingar á gangvirði í árslok 2025 .....	808.887,4	67.261,3	213.755,3	1.089.904,1
Fjárfestingar á gangvirði í árslok 2024 .....	736.171,8	77.856,1	189.619,5	1.003.647,4

#### Breytingar sem falla undir þrep 3 á árinu 2025 eru eftirfarandi:

Staða í upphafi árs .....	189.619,5
Keypt á árinu .....	44.595,0
Selt á árinu / afborganir .....	(22.518,6)
Flutt af þrepi 1 og 2 .....	2.193,4
Vextir og matsbreyting .....	(134,0)
Staða í lok árs .....	213.755,3

## 18. Áhættuþættir í starfsemi, áhættustýring og áhættustefna

Hlutverk stjórnar lífeyrissjóðsins samkvæmt lögum er að hafa eftirlit með starfsemi sjóðsins. Liður í því eftirliti er samþykki og innleiðing áhættustefnu. Á grundvelli hennar felur stjórn framkvæmdastjóra og forstöðumanni áhættustýringar sjóðsins umsjón með framkvæmd stefnunnar.

Áhættustefna LSR og áhættustýring byggir á reglugerð nr. 590/2017 um eftirlitskerfi með áhættu lífeyrissjóða. Jafnframt byggir áhættustefnan og áhættustýringin á lögum nr. 129/1997 um skyldutryggingu lífeyrisréttinda og starfsemi lífeyrissjóða sem og reglugerð nr. 916/2009 um fjárfestingarstefnu og úttekt á ávöxtun lífeyrissjóða og vörsluaðila séreignarsparnaðar ásamt lögum nr. 1/1997 um Lífeyrissjóð starfsmanna ríkisins.

Áhættustefna sjóðsins er eitt af lykilverkfærum stjórnar við það að uppfylla skyldur sínar sem yfirstjórn sjóðsins. Í henni kemur fram áhættuvilji og áhættuþol sjóðsins og hvernig skuli greina, meta, vakta og stýra áhættu. Henni er beitt samhliða fjárfestingarstefnu og stuðlar að því að lífeyrissjóðurinn nái settum markmiðum með ásættanlegri áhættu í starfsemi sinni með kerfisbundnum og öguðum vinnubrögðum.

Áhættueftirliti LSR er skipt upp í áhættuflokka og þá helstu má sjá hér að neðan ásamt tilvísun í viðeigandi skýringarlið:

18.1 Lífeyristryggingaráhætta.	18.7 Lausafjáraáhætta.
18.2 Eigna- og skuldbindingajöfnuður.	18.8 Samþjöppunaráhætta.
18.3 Markaðsáhætta.	18.9 Rekstraráhætta
18.4 Vaxtaáhætta.	18.10 Áhætta tengd upplýsinga- og fjarskiptatækni
18.5 Mótaðilaáhætta.	18.11 Sjálfbærni
18.6 Útlánaáhætta.	

### 18.1 Lífeyristryggingaráhætta

Lífeyristryggingaráhætta er hætta á að lífeyrissjóður vanmeti lífeyrisskuldbindingar sínar vegna vanmats eða óvissu tengdum lýðfræðilegum þáttum, svo sem forsendum um dánar- og örorkutíðni auk forsendna um vexti og verðbólgu.

### 18.2 Eigna- og skuldbindingajöfnuður

Hér er átt við hættuna á að eignir sjóðsins mæti ekki skuldbindingum til lengri tíma. Annars vegar er um að ræða stöðuna á sjóðnum í heild sinni en hins vegar stöðuna á lífeyrisaukasjóði en hann er hlutmengi af sjóðnum. Gerð er tryggingafræðileg úttekt á hvorum sjóð fyrir sig.

#### Eigna- og skuldbindingajöfnuður, A-deild

Hætta á að eignir sjóðsins mæti ekki skuldbindingum til lengri tíma, sem má til að mynda rekja til óhagstæðra markaðsbreytinga sem hafa önnur áhrif á eignir en skuldbindingar. Tryggingafræðileg úttekt á sjóðnum er notuð til að fylgjast með þessari áhættu.

#### Eigna- og skuldbindingajöfnuður vegna lífeyrisauka

Hætta á að eignir lífeyrisaukasjóðs mæti ekki skuldbindingum til lengri tíma, sem má til að mynda rekja til óhagstæðra breytinga eða skilyrða sem hafa önnur áhrif á eignir en skuldbindingar. Tryggingafræðileg úttekt á lífeyrisauka er notuð til að fylgjast með þessari áhættu.

## Álagspróf

Sjóðurinn framkvæmir árlega álagspróf sem hluta af eigin áhættumati sjóðsins. Markmið með framkvæmd álagsprófsins er að meta áhrif breytinga á mismunandi álagsþáttum á tryggingafræðilega stöðu sjóðsins.

Niðurstöður álagsprófs:	Tryggingafræðileg staða		Breyting tryggingafræðilegrar stöðu	
	2025	2024	2025	2024
Núverandi staða .....	0,8%	1,2%		
Tryggingafræðileg krafa lækkuð úr 3,5% í 3% .....	(7,8%)	(7,6%)	(8,6%)	(8,8%)
Líftöflur hliðrast um 2 ár .....	(4,0%)	(3,6%)	(4,8%)	(4,8%)
Örorkulíkur auknar um 10% .....	0,3%	0,7%	(0,5%)	(0,5%)
Vísitala neysluverðs hækkun ársins aukin um 0,5% .....	0,6%	1,0%	(0,2%)	(0,2%)
Vísitala neysluverðs hækkun ársins aukin um 5% .....	(1,9%)	(1,5%)	(2,8%)	(2,7%)
Gengisvísitala lækkar um 10% .....	(2,5%)	(2,0%)	(3,3%)	(3,2%)
Sjóðfélagalán lækka um 10% .....	(0,0%)	0,5%	(0,8%)	(0,7%)
Markaðsskuldabréf lækka um 10% .....	(0,6%)	(0,4%)	(1,4%)	(1,6%)
Erlend hlutabréf lækka um 10% .....	(1,5%)	(1,7%)	(2,3%)	(2,9%)
Innlend hlutabréf lækka um 10% .....	0,0%	0,2%	(0,8%)	(1,0%)

## 18.3 Markaðsáhætta

Markaðsáhætta er hætta á fjárhagslegu tapi eða óhagstæðum breytingum á fjárhagslegri stöðu sem stafar beint eða óbeint af sveiflum á virði eigna. LSR metur að undir þetta falli m.a. gjaldmiðlaáhætta, hlutabréfaáhætta og verðbólguáhætta.

Til að fylgjast með áhættu vegna skuldbindinga utan efnahags eru tvisvar á ári teknar saman upplýsingar um ófjárfestar skuldbindingar í sjóðum. Sjá nánari umfjöllun í skýringu 16.

Verðtryggðar og óverðtryggðar eignir í íslenskum krónum:	2025	2024	Hlutfall 2025	Hlutfall 2024
Verðtryggð skuldabréf .....	434.032,0	403.831,0	30,8%	31,3%
Óverðtryggð skuldabréf .....	76.133,3	68.737,5	5,4%	5,3%
Fjárfestingar og handbært fé alls .....	1.410.393,2	1.290.905,6	100,0%	100,0%

Gengisbundnar eignir:	2025	2024	Hlutfall 2025	Hlutfall 2024
Gengisbundnar eignir .....	690.014,8	627.498,7	48,9%	48,6%
Fjárfestingar og handbært fé alls .....	1.410.393,2	1.290.905,6	100,0%	100,0%

Skipting gengisbundinna eigna eftir gjaldmiðlum:	2025	2024	Hlutfall 2025	Hlutfall 2024
USD .....	430.571,0	416.158,5	62,4%	66,3%
EUR .....	95.318,9	80.153,6	13,8%	12,8%
JPY .....	19.430,3	15.069,9	2,8%	2,4%
GBP .....	25.595,0	24.747,6	3,7%	3,9%
CHF .....	16.072,8	13.812,3	2,3%	2,2%
Aðrir erlendir gjaldmiðlar .....	103.026,9	77.556,8	14,9%	12,4%
	690.014,8	627.498,7	100,0%	100,0%

Opinbert miðgengi Seðlabanka Íslands:	Árslokagengi 2025	Árslokagengi 2024	Meðalgengi 2025	Meðalgengi 2024
USD .....	125,20	138,2	128,37	137,93
EUR .....	147,20	143,90	144,65	149,31
JPY .....	0,80	0,88	0,86	0,91
GBP .....	168,96	173,3	168,9	176,40
CHF .....	158,4	152,7	154,36	156,82

#### Meðallíftími skuldabréfa:

Næmi skuldabréfaverðs fyrir breytingum á markaðsvöxtum er jafnan mælt í meðallíftíma skuldabréfs. Vaxtaáhætta eykst eftir því sem meðallíftími eigna er lengri.

Samkvæmt fjárfestingarstefnu skal meðallíftími safnsins ekki vera skemmri en 6 ár.

	2025	2024
Meðallíftími skuldabréfaeignar (án sjóðfélagalána) .....	7,0	7,0
Meðallíftími skuldabréfaeignar (með sjóðfélagalánunum) .....	9,9	9,4

Niðurbrot á hlutabréfaeign sjóðsins þann 31.12.2025 má sjá í skýringum 7 og 17. Niðurstöður álagsprófs er að finna í skýringu 18.2.

#### 18.4 Vaxtaáhætta

Hætta á að breytingar á vöxtum og lögum vaxtaferils leiði til lækkunar á virði skuldabréfa. Jafnframt getur lækkandi vaxtaumhverfi leitt til lægri kaupávöxtunarkröfu nýrra skuldabréfa þegar núverandi skuldabréf eru á gjalddaga og þegar fjárfest er fyrir innflæði.

Vaxtanæmni sýnir áætlaða næmni sjóðsins fyrir hliðrun vaxtakúrfunnar upp um eitt prósentustig. Hliðrist vaxtakúrfan niður um eitt prósentustig er áætluð næmni svipuð en þá í gagnstæða átt.

	2025	2024
Vaxtanæmni safnsins (100p lækkun) .....	(1,5%)	(1,6%)

#### 18.5 Mótaðilaáhætta

Hætta á fjárhagslegu tapi sökum þess að mótaðili geti ekki staðið við fjárhagslegar skuldbindingar sínar, annaðhvort vegna fjárhagsörðugleika eða gjaldþrots.

## 18.6 Útlánaáhætta

Hættan á tapi af lánum sökum þess að veð eða tryggingar eru ekki nægar. Ef veð eru ekki næg þá stendur eftir óvarin mótaðilaáhætta.

Vanskil sjóðfélagalána og annarra skuldabréfa greinast þannig:	2025	2024	Hlutfall 2025	Hlutfall 2024
Sjóðfélagalán .....	35,5	35,5	0,03%	0,03%
Önnur skuldabréf .....	0,0	0,0	0,00%	0,00%
Vanskil samtals .....	35,5	35,5	0,01%	0,01%

### Niðurfærsla vegna sjóðfélagalána:

Í árslok 2024 .....	33,5	0,03%
Í árslok 2025 .....	172,1	0,13%
Breyting á niðurfærslu .....	138,6	0,10%

Við mat á niðurfærslusjóði vegna sjóðfélagalána er lagt mat á undirliggjandi áhættu í lánasafninu og er m.a. horft til veðhlutfalls lána og vanskila. Hlutfall niðurfærslusjóðs af stöðu lána í lok árs 2025 var 0,13% en var 0,03% árið áður. Aðferðafræði við mat á niðurfærslusjóði var breytt í lok árs 2025 og varfærnari nálgun beitt sem skýrir hækkun milli ára.

## 18.7 Lausafjánhætta

Hætta á að lífeyrissjóður hafi ekki yfir nægu lausu fé að ráða til að standa undir skuldbindingum sínum eða þurfi að selja eignir á óviðunandi verði.

Ástæður þess geta m.a. verið minni iðgjaldagreiðslur frá launagreiðendum eða óvænt útstreymi fjár.

Í fjárfestingarstefnu er markmið um hlutfall lausafjár eftirfarandi: Miða skal við að vægi innlána sé 1% af hreinni eign en þó að hámarki 10%. Jafnframt skal miða við að vægi óbundinna innlána (lausafé) sé 50% af hlutfalli innlána en það er talið nægjanlegt í ljósi jákvæðs greiðsluflæðis og lágrar lífeyrisbyrði sjóðsins.

Í áhættustefnu sjóðsins er áhættuþol lausafjár eftirfarandi: Áhættuþol tekur m.a. mið af mánaðarlegum lífeyrisgreiðslum mismunandi deilda sjóðsins ásamt öðrum skuldbindingum er tengjast fjárfestingum. Áhættuþolið markast af því að deildirnar eigi nægjanlegt hlutfall auðseljanlegra eigna á hverjum tíma til að standa undir áætluðu nettó útlæði. Skulu auðseljanlegar eignir vera hærri en áætlað nettó útlæði næstu 12 mánaða.

A-deild LSR er sjóður í innborgunarfasa, eins og sést í meðfylgjandi töflu. Hlutfall lífeyris af iðgjöldum er 59,7% fyrir árið 2025 og lausafjánhætta sjóðsins er því óveruleg.

Hlutfall lífeyris af lögbundnum iðgjöldum:	2025	2024
Lífeyrir .....	31.264,4	26.283,2
Iðgjöld .....	52.361,9	48.760,6
Lífeyrisbyrði .....	59,7%	53,9%

### Hlutfall auðseljanlegra eigna:

Beitt er varfærnislegri aðferðafræði við mat á auðseljanlegum eignum sjóðsins þar sem ekki er gert ráð fyrir að unnt sé að selja allar eignir sjóðsins í stökum innlendum verðbréfum í einu lagi. Til auðseljanlegra eigna teljast því óbundin innlán, hlutdeildarskírteini verðbréfasjóða og annarra opinna sjóða, erlend skuldabréf og hlutabréf/hlutabréfasöfn og 10% stakra innlendra skráðra verðbréfa.

Hlutfall auðseljanlegra eigna í árslok 2025 var 39%.

## 18.8 Samþjöppunaráhætta

Hættan á auknu fjárhagslegu tapi vegna of mikillar samþjöppunar eigna. LSR metur að undir þetta falli m.a. hættan á of lítilli dreifingu mótaðila og landsáhættu. Í mótaðilaáhættu er Ríkissjóður Íslands undanskilinn, enda eru eignir á hans ábyrgð áhættuminnstu eignir sjóðsins. Hins vegar getur landsáhætta einnig átt við Ísland.

Til að fylgjast með samþjöppunaráhættu er reglulega skoðað hvernig eignir sjóðsins skiptast á mismunandi flokka verðbréfa sbr. 36 gr. laga nr. 129/1997 en jafnframt er skoðað hvernig eignir skiptast t.a.m. á landsvæði, atvinnugreinar, útgefendur verðbréfa og rekstrarfélög. Hér að neðan er samantekt á skiptingu eigna eftir flokkum verðbréfa úr fjárfestingarstefnu fyrir árið 2025.

	Eign 31.12.2025	Stefna 2026	Vikmörk 2026
<b>Skuldabréf - ríki og sveitarfélög</b>	<b>15,8%</b>	<b>16%</b>	
Ríkisbréf .....	13,0%	13%	5% - 30%
Sveitarfélagabréf .....	2,8%	3%	0% - 10%
<b>Fasteignaveðtryggð verðbréf</b>	<b>13,9%</b>	<b>14%</b>	
Sjóðfélagalán .....	9,1%	10%	0% - 15%
Veðskuldabréf og -sjóðir .....	2,2%	2%	0% - 10%
Sértryggð bréf .....	2,6%	2%	0% - 10%
<b>Erlend skuldabréf</b>	<b>3,3%</b>	<b>4%</b>	
Erlend skuldabréf .....	3,3%	4%	0% - 10%
<b>Skuldabréf - önnur</b>	<b>7,6%</b>	<b>7%</b>	
Fyrirtækjabréf .....	6,1%	6%	0% - 15%
Lánastofnanabréf .....	1,3%	1%	0% - 5%
Skuldabréfasjóðir .....	0,1%	0%	0% - 5%
<b>Laust fé</b>	<b>1,3%</b>	<b>1%</b>	
Innlán .....	1,2%	1%	0% - 10%
Lausafjár sjóðir .....	0,1%	0%	0% - 5%
<b>Innlend hlutabréf</b>	<b>15,5%</b>	<b>15%</b>	
Innlend hlutabréf .....	14,0%	11%	0% - 30%
Innlendir sérhæfðir sjóðir .....	1,5%	4%	0% - 10%
<b>Erlend hlutabréf</b>	<b>42,6%</b>	<b>43%</b>	
Erlend hlutabréf .....	33,1%	34%	10% - 50%
Erlendir sérhæfðir sjóðir .....	9,5%	9%	0% - 20%

## 18.9 Rekstraráhætta

Rekstraráhætta er skilgreind sem hættan á fjárhagslegu tapi og/eða áhrif á orðspor sjóðsins vegna ófullnægjandi kerfa, stefnu eða verkferla, háttsemi starfsmanna eða ytri þátta.

## 18.10 Áhætta tengd upplýsinga- og fjarskiptatækni

Áhætta tengd upplýsinga- og fjarskiptatækni (UFT-áhætta) felur í sér hættu á truflunum á starfsemi sjóðsins vegna bilana í upplýsingakerfum, netárása eða annarra truflana í stafrænum innviðum. Sjóðurinn leitast við að tryggja stafrænt rekstrarþól með viðeigandi stjórnun UFT-áhættu, upplýsingaöryggi, viðbragðsáætlunum og reglulegu mati á áhættu tengdri þjónustuaðilum á sviði upplýsingatækni.

Til að takmarka UFT-áhættu hefur sjóðurinn innleitt innri reglur, starfslýsingar og verkferla, auk eftirlits með lykilerfum og rekstrarþoli þeirra.

### 18.11 Sjálfbærni

Með áhættu tengdri sjálfbærni er átt við áhættu sjóðsins við að uppfylla þarfir núverandi kynslóða án þess að skerða þarfir komandi kynslóða. Hér er sérstaklega horft til UFS-áhættuþátta þ.e. Umhverfislegra þátta (hér undir fellur m.a. loftslagsáhætta), Félagslegra þátta og Stjórnarháttar, en þar er m.a. horft til fjárhagslegra afleiðinga sem geta hlotist af því að lífeyrissjóðurinn, eða þeir aðilar sem hann fjárfestir í, sinna ekki skyldum sínum eða viðurkenndum viðmiðum á sviði sjálfbærni og ábyrgra stjórnarháttar.

Áhætta tengd umhverfislegum þáttum felur í sér líkur á fjárhagslegum eða rekstrarlegum áhrifum á starfsemi LSR vegna breytinga á náttúrulegu umhverfi eða viðbragða samfélagsins við þeim. Hún nær m.a. til loftslagsáhættu, mengunar, ofnýtingar auðlinda og hnignunar vistkerfa, auk breytinga á regluverki eða orðsporsáhættu sem tengist umhverfismálum.

Áhætta tengd félagslegum þáttum er áhætta sem tengist því að fyrirtæki eða mótaðilar sjóðsins brjóti gegn grundvallarréttindum starfsmanna, samfélaga eða annarra hagsmunaaðila, sem getur leitt til fjárhagslegs tjóns, orðsporsáhættu eða rekstraráhættu.

Áhætta tengd stjórnarháttum felur í sér líkur á neikvæðum áhrifum á starfsemi, orðspor eða fjárhag LSR vegna ófullnægjandi stjórnarháttar innan sjóðsins eða hjá þeim aðilum sem hann fjárfestir í. Hún tengist því hvernig stjórn, framkvæmdastjórn og starfsmenn sinna hlutverkum sínum, taka ákvarðanir, tryggja gagnsæi, fylgni við lög og reglur og viðhalda traustu upplýsingaflæði og ábyrgð gagnvart sjóðfélögum og öðrum hagsmunaaðilum. Undir stjórnarhætti falla m.a. orðsporsáhætta, pólitísk áhætta, áhætta vegna laga og reglna og stefnumótunaráhætta.

# Kennitölur

Fimm ára yfirlit	2025	2024	2023	2022	2021
<b>Fjárhagsstaða skv. tryggingafræðilegri úttekt</b>					
Hrein eign umfram heildarskuldbindingar.....	0,8%	1,2%	(1,5%)	(5,8%)	(2,7%)
Hrein eign umfram áfallnar skuldbindingar.....	13,3%	15,2%	12,5%	6,7%	21,4%
<b>Ávöxtun á ársgrundvelli</b>					
Nafnávöxtun.....	6,3%	12,2%	9,0%	(3,8%)	15,8%
Raunávöxtun.....	2,5%	7,0%	1,0%	(12,0%)	10,5%
Hrein raunávöxtun.....	2,4%	6,9%	0,9%	(12,1%)	10,4%
Meðaltal hreinnar raunávöxtunar síðustu 5 ára.....	1,4%	3,0%	4,1%	4,3%	8,1%
Meðaltal hreinnar raunávöxtunar síðustu 10 ára.....	3,9%	4,4%	4,4%	5,0%	7,2%
<b>Hlutfallsleg skipting fjárfestinga</b>					
Skráðir eignarhlutir í félögum og sjóðum.....	47,7%	47,8%	45,5%	44,5%	49,3%
Skráð skuldabréf.....	21,9%	23,3%	25,0%	25,5%	24,7%
Óskráðir eignarhlutir í félögum og sjóðum.....	15,5%	14,9%	14,2%	12,9%	9,4%
Óskráð skuldabréf.....	14,9%	14,0%	15,3%	17,1%	16,6%
<b>Hlutfallsleg skipting fjárfestinga eftir gjaldmiðlum</b>					
Eignir í íslenskum krónum.....	51,2%	51,5%	55,6%	58,5%	56,6%
Eignir í erlendum gjaldmiðlum.....	48,8%	48,5%	44,4%	41,5%	43,4%
<b>Fjöldi</b>					
Fjöldi virkra sjóðfélaga, aldurstengd ávinnsla.....	14.905	13.595	11.928	9.974	8.225
Fjöldi virkra sjóðfélaga, jöfn ávinnsla.....	16.572	17.533	18.441	19.569	20.547
Fjöldi lífeyrisþega .....	15.442	14.054	12.569	11.183	10.165
Fjöldi sjóðfélaga í árslok.....	84.327	82.641	80.071	76.949	74.143
Stöðugildi * .....	43,5	40,6	37,3	35,3	32,4
<b>Fjárhæðir á föstu verðlagi</b>					
Iðgjöld.....	61.957	53.053	53.013	66.869	50.395
Lífeyrir.....	31.833	27.891	23.900	20.244	17.423
Hreinar fjárfestingartekjur.....	83.940	148.483	105.566	(48.436)	181.797
Skrifstofu- og stjórnunarkostnaður.....	1.523	1.424	1.312	1.240	1.172
Breyting á hreinni eign .....	112.541	172.221	133.366	(3.052)	213.597
<b>Hlutfallsleg skipting lífeyris</b>					
Eftirlaun.....	79,2%	78,7%	76,7%	74,3%	71,6%
Örorkulífeyrir.....	17,9%	18,3%	20,0%	22,2%	24,6%
Makalífeyrir.....	1,8%	1,9%	2,0%	2,2%	2,3%
Barnalífeyrir.....	1,1%	1,1%	1,2%	1,4%	1,6%
<b>Aðrar kennitölur</b>					
Lífeyrisbyrði miðað við lögbundin iðgjöld.....	59,7%	53,9%	45,9%	39,4%	34,9%
Lífeyrisbyrði miðað við heildariðgjöld.....	51,4%	52,6%	45,1%	30,3%	34,6%
Skrifstofu- og stjórnunarkostnaður í % af lögbundnum iðgjöldum.....	2,9%	2,8%	2,5%	2,4%	2,3%
Skrifstofu- og stjórnunarkostnaður í % af heildariðgjöldum.....	2,5%	2,7%	2,5%	1,9%	2,3%
Hreinar fjárfestingartekjur í % af meðalstöðu eigna.....	6,1%	11,5%	8,7%	(3,9%)	14,7%
Skrifstofu- og stjórnunarkostnaður í % af meðalstöðu eigna.....	0,11%	0,11%	0,11%	0,10%	0,09%

## Kennitölur

Fimm ára yfirlit, framhald	2025	2024	2023	2022	2021
<b>Fjárhagsstaða A-deildar með eignir lífeyrisaukasjóðs í framtíðarstöðu **</b>					
Hrein eign umfram áfallnar skuldbindingar.....	1,6%	2,8%	(0,7%)	(7,1%)	5,4%
Hrein eign umfram framtíðarskuldbindingar.....	(0,4%)	(1,2%)	(2,5%)	(4,0%)	(12,3%)
Hrein eign umfram heildarskuldbindingar.....	0,8%	1,2%	(1,5%)	(5,8%)	(2,7%)
<b>Fjárhagsstaða lífeyrisaukasjóðs skv. tryggingafræðilegri úttekt</b>					
Eignir lífeyrisaukasjóðs umfram skuldbindingar.....	(6,3%)	(9,6%)	(14,9%)	(18,6%)	(20,8%)

\* Stöðugildi LSR á árinu 2025 voru 65,3 talsins, þar af var hlutdeild A-deildar 43,5 stöðugildi og B-deildar 21,8.

\*\* Lífeyrisaukasjóður hefur það hlutverk að fjármagna muninn milli jafnrar og aldurstengdrar réttindaávinnslu í framtíðinni. Lífeyrisaukasjóðu hreinni eign A-deildar í lok árs og talinn fram með hreinni eign í áfallinni stöðu í yfirliti um tryggingafræðilega stöðu. Kennitölur hér að ofar vegar tryggingafræðilega stöðu A-deildar miðað við að lífeyrisaukasjóðurinn sé settur fram sem eign á móti framtíðarskuldbindingu sjóðsins. umfjöllun um þessa framsetningu og tryggingafræðilega úttekt á stöðu lífeyrisaukasjóðs í skýringu 15.

# Viðauki I

## Deildaskipt yfirlit LSR 2025

Sameiginlegt yfirlit samtryggingardeildar og séreignardeildar

*Lífeyrissjóður starfsmanna ríkisins*

*Engjateigi 11*

*105 Reykjavík*

*711297-3919*

## Yfirlit um breytingu á hreinni eign til greiðslu lífeyris

	2025	2025	2025	2025	2024
Iðgjöld	A-deild	B-deild	Séreign	LSR	LSR
Iðgjöld sjóðfélaga .....	13.869,9	125,4	1.240,9	15.236,2	14.106,4
Iðgjöld launagreiðenda .....	39.954,8	616,1	1.022,4	41.593,4	38.469,2
Réttindaflutningur og endurgreiðslur .....	(1.462,8)	(0,0)	16,2	(1.446,6)	(851,9)
	<u>52.361,9</u>	<u>741,6</u>	<u>2.279,5</u>	<u>55.383,0</u>	<u>51.723,7</u>
Lífeyrishækkunar .....	0,0	38.989,7	0,0	38.989,7	32.696,0
Innborganir og uppgjör vegna skuldbindinga .....	8.488,7	11.034,9	0,0	19.523,6	9.521,8
Framlag ríkisins til jöfnunar örorkubyrði .....	0,5	0,1	0,0	0,6	564,4
Séreignariðgjöld ráðstafað inn á fasteignalán .....	0,0	0,0	(504,5)	(504,5)	(476,5)
	<u>60.851,1</u>	<u>50.766,3</u>	<u>1.775,0</u>	<u>113.392,4</u>	<u>94.029,4</u>
<b>Lífeyrir</b>					
Heildarfjárhæð lífeyris .....	30.897,3	84.989,8	1.305,9	117.193,1	103.218,8
Beinn kostnaður vegna örorkulífeyris .....	367,0	16,5	0,0	383,5	358,0
	<u>31.264,4</u>	<u>85.006,3</u>	<u>1.305,9</u>	<u>117.576,6</u>	<u>103.576,8</u>
<b>Hreinar fjárfestingartekjur</b>					
Hreinar tekjur af eignarhlutum í félögum og sjóðum .....	45.037,0	9.232,4	949,2	55.218,6	126.105,1
Hreinar tekjur af skuldabréfum .....	37.892,2	9.494,2	109,1	47.495,6	44.800,6
Vaxtatekjur af bundnum bankainnistæðum .....	0,0	0,0	682,3	682,3	805,0
Vaxtatekjur og gengismunur af handbæru fé .....	582,6	561,1	200,5	1.344,1	2.429,2
Vaxtatekjur (gjöld) af iðgjöldum og öðrum kröfum .....	8,5	3,7	0,0	12,3	18,6
Fjárfestingargjöld .....	(1.079,3)	(20,6)	(1,3)	(1.101,2)	(1.015,7)
	<u>82.441,1</u>	<u>19.270,8</u>	<u>1.939,8</u>	<u>103.651,7</u>	<u>173.142,7</u>
<b>Rekstrarkostnaður</b>					
Skrifstofu- og stjórnunarkostnaður .....	1.496,1	737,8	32,2	2.266,2	2.046,1
<b>Breyting á hreinni eign til greiðslu lífeyris .....</b>	<b>110.531,7</b>	<b>(15.707,0)</b>	<b>2.376,6</b>	<b>97.201,3</b>	<b>161.549,2</b>
Hrein eign frá fyrra ári .....	<u>1.302.404,4</u>	<u>233.166,6</u>	<u>31.172,8</u>	<u>1.566.743,9</u>	<u>1.405.194,6</u>
<b>Hrein eign til greiðslu lífeyris í lok árs .....</b>	<b><u>1.412.936,1</u></b>	<b><u>217.459,6</u></b>	<b><u>33.549,4</u></b>	<b><u>1.663.945,2</u></b>	<b><u>1.566.743,9</u></b>

## Efnahagsreikningur

Eignir	2025 A-deild	2025 B-deild	2025 Séreign	2025 LSR	2024 LSR
<b>Fjárfestingar</b>					
Eignarhlutir í félögum og sjóðum .....	883.047,0	119.239,3	13.779,7	1.016.066,0	939.512,7
Skuldabréf .....	510.165,3	83.388,1	3.355,8	596.909,2	563.069,7
Bundnar bankainnstæður .....	0,0	0,0	12.983,1	12.983,1	12.995,0
	<u>1.393.212,3</u>	<u>202.627,4</u>	<u>30.118,6</u>	<u>1.625.958,4</u>	<u>1.515.577,4</u>
<b>Kröfur</b>					
Kröfur á launagreiðendur .....	4.655,7	163,8	0,0	4.819,5	5.593,9
Aðrar kröfur .....	264,9	34,7	2,9	302,6	7.736,7
	<u>4.920,6</u>	<u>198,5</u>	<u>2,9</u>	<u>5.122,0</u>	<u>13.330,6</u>
<b>Ýmsar eignir</b>					
Varanlegir rekstrarfjármunir .....	414,5	0,0	0,0	414,5	421,7
Handbært fé .....	17.180,9	17.662,0	3.504,6	38.347,6	41.104,7
<b>Eignir samtals</b>	<u>1.415.728,3</u>	<u>220.488,0</u>	<u>33.626,2</u>	<u>1.669.842,5</u>	<u>1.570.434,4</u>
<b>Skuldir</b>					
Áfallin lífeyrisskuldbinding .....	255,3	292,1	0,0	547,4	506,3
Aðrar skuldir .....	2.536,9	2.736,2	76,8	5.349,9	3.184,3
<b>Skuldir samtals</b>	<u>2.792,2</u>	<u>3.028,3</u>	<u>76,8</u>	<u>5.897,3</u>	<u>3.690,5</u>
<b>Hrein eign til greiðslu lífeyris í lok árs</b> .....	<u>1.412.936,1</u>	<u>217.459,6</u>	<u>33.549,4</u>	<u>1.663.945,2</u>	<u>1.566.743,9</u>
<b>Eignir utan efnahagsreiknings</b>					
Krafa á launagr. skv. 33. gr. laga nr. 1/1997 .....		708.268,4		708.268,4	652.583,6

## Sjóðstreymi

	2025	2025	2025	2025	2024
Inngreiðslur	A-deild	B-deild	Séreign	LSR	LSR
Iðgjöld .....	53.779,6	50.856,2	1.792,7	106.428,6	92.955,7
Innborgaðar vaxtatekjur af handbæru fé og kröfum .....	1.072,1	784,3	204,0	2.060,4	2.309,7
Aðrar inngreiðslur .....	300,9	83,3	34,9	419,1	84,2
	<u>55.152,6</u>	<u>51.723,9</u>	<u>2.031,7</u>	<u>108.908,1</u>	<u>95.349,6</u>
<b>Útgreiðslur</b>					
Lífeyrir .....	29.596,8	84.393,2	1.291,8	115.281,9	104.163,6
Rekstrarkostnaður .....	1.446,2	714,5	35,6	2.196,4	1.984,9
Fjárfesting í rekstrarfjármunum .....	8,4	0,0	0,0	8,4	5,4
Aðrar útgreiðslur .....	86,5	22,7	0,5	109,7	300,8
	<u>31.137,9</u>	<u>85.130,5</u>	<u>1.327,9</u>	<u>117.596,3</u>	<u>106.454,7</u>
Nýtt ráðstöfunarfé til fjárfestinga .....	<u>24.014,7</u>	<u>(33.406,6)</u>	<u>703,7</u>	<u>(8.688,2)</u>	<u>(11.105,0)</u>
<b>Fjárfestingarhreyfingar</b>					
Innborgaðar tekjur af eignarhlutum í félögum og sjóðum .....	5.942,6	1.240,1	0,0	7.182,7	4.594,2
Keyptir eignarhlutir í félögum og sjóðum .....	(116.396,1)	(14.024,6)	(1.482,3)	(131.903,0)	(92.281,4)
Seldir eignarhlutir í félögum og sjóðum .....	75.778,8	29.378,0	3.228,5	108.385,4	78.789,5
Afborganir höfuðstóls og vaxta skuldabréfa .....	59.745,4	9.827,7	86,2	69.659,3	57.396,0
Keypt skuldabréf .....	(82.924,0)	(13.456,5)	(2.198,7)	(98.579,2)	(47.317,5)
Seld skuldabréf .....	32.171,3	18.794,3	230,2	51.195,7	15.654,0
Innlausn bundinna innlána .....	0,0	0,0	694,2	694,2	400,0
	<u>(25.681,9)</u>	<u>31.758,9</u>	<u>558,1</u>	<u>6.635,0</u>	<u>17.234,8</u>
Hækkun/(lækkun) á handbæru fé .....	(1.667,2)	(1.647,7)	1.261,8	(2.053,1)	6.129,8
Gengismunur af handbæru fé .....	(481,0)	(219,5)	(3,5)	(704,0)	138,1
Handbært fé í upphafi árs .....	19.329,2	19.529,2	2.246,4	41.104,7	34.836,7
<b>Handbært fé í lok árs .....</b>	<u>17.180,9</u>	<u>17.662,0</u>	<u>3.504,6</u>	<u>38.347,6</u>	<u>41.104,7</u>

Fimm ára yfirlit	2025	2024	2023	2022	2021
<b>Ávöxtun</b>					
Nafnávöxtun.....	6,6%	12,4%	9,2%	(4,6%)	15,5%
Raunávöxtun.....	2,8%	7,3%	1,1%	(12,7%)	10,2%
Hrein raunávöxtun.....	2,7%	7,1%	1,0%	(12,9%)	10,0%
Meðaltal hreinnar raunávöxtunar síðustu 5 ára.....	1,3%	2,8%	4,0%	4,3%	8,3%
Meðaltal hreinnar raunávöxtunar síðustu 10 ára.....	3,8%	4,2%	4,4%	4,9%	7,3%
<b>Hlutfallsleg skipting fjárfestinga</b>					
Skráðir eignarhlutir í félögum og sjóðum.....	48,8%	48,6%	47,1%	46,4%	50,8%
Skráð skuldabréf.....	22,6%	23,7%	25,3%	25,7%	25,0%
Óskráðir eignarhlutir í félögum og sjóðum.....	13,6%	13,1%	12,1%	11,0%	8,4%
Óskráð skuldabréf.....	14,3%	13,6%	14,6%	15,9%	15,0%
Bankainnistæður, bundnar.....	0,7%	1,0%	0,9%	0,9%	0,8%
<b>Hlutfallsleg skipting fjárfestinga eftir gjaldmiðlum</b>					
Eignir í íslenskum krónum.....	52,3%	52,8%	56,5%	59,0%	57,4%
Eignir í erlendum gjaldmiðlum.....	47,7%	47,2%	43,5%	41,0%	42,6%
<b>Fjöldi</b>					
Fjöldi virkra sjóðfélaga.....	32.196	31.912	31.388	30.680	30.159
Fjöldi lífeyrisþega.....	27.044	25.901	24.632	23.527	22.837
Fjöldi sjóðfélaga í árslok *.....	125.420	125.196	122.893	119.944	117.686
Stöðugildi **.....	65,3	61,1	56,9	55,7	52,3
<b>Fjárhæðir á föstu verðlagi</b>					
Iðgjöld.....	115.453	99.783	100.314	114.843	99.489
Lífeyrir.....	119.714	109.914	105.948	102.474	100.252
Hreinar fjárfestingartekjur.....	105.536	183.736	134.065	(76.235)	237.685
Skrifstofu- og stjórnunarkostnaður.....	2.307	2.171	1.991	1.935	1.924
Breyting á hreinni eign.....	98.968	171.434	126.440	(65.801)	234.999
<b>Hlutfallsleg skipting lífeyris</b>					
Ellilífeyrir.....	84,4%	84,2%	83,8%	83,4%	82,8%
Örorkulífeyrir.....	5,6%	5,7%	5,7%	5,7%	5,8%
Makalífeyrir.....	9,6%	9,8%	10,2%	10,5%	10,9%
Barnalífeyrir.....	0,3%	0,3%	0,3%	0,3%	0,3%
Aðrar útgreiðslur.....	0,0%	0,0%	0,0%	0,0%	0,2%
<b>Aðrar kennitölur</b>					
Lífeyrisbyrði.....	103,7%	110,2%	105,6%	89,2%	100,8%
Skrifstofu- og stjórnunarkostnaður í % af iðgjöldum.....	2,0%	2,2%	2,0%	1,7%	1,9%
Hreinar fjárfestingartekjur í % af meðalstöðu eigna.....	6,4%	11,7%	8,8%	(4,7%)	14,4%
Skrifst. og stjórnunarkostn. í % af meðalstöðu eigna.....	0,14%	0,14%	0,13%	0,12%	0,12%

\* Fjöldi sjóðfélaga í árslok er samanlagður fjöldi sjóðfélaga í öllum deildum LSR. Það hefur þau áhrif að einhverjir sjóðfélagar eru taldir oft en einu sinni.

\*\* Stöðugildi LSR á árinu 2025 voru 65,3 talsins, þar af var hlutdeild A-deildar 43,5 stöðugildi og B-deildar 21,8.

## Viðauki II

### Skýrsla stjórnar og framkvæmdastjóra

#### Stjórnarhættir og ófjárhagsleg upplýsingagjöf

*Lífeyrissjóður starfsmanna ríkisins*

*Engjateigi 11*

*105 Reykjavík*

*711297-3919*

# Stjórnarháttayfirlýsing

Stjórn sjóðsins hefur samþykkt stjórnarháttayfirlýsingu þessa og er henni ætlað að styðja við góða og ábyrga stjórnarhætti. Með góðum stjórnarháttum í starfsemi LSR er lagður grunnur að traustum samskiptum stjórnenda og starfsmanna sjóðsins við sjóðfélaga, launagreiðendur og ábyrgðaraðila sjóðsins. Með góðum stjórnarháttum er stuðlað að gagnsæi í starfsemi sjóðsins. Stjórnarháttayfirlýsing LSR fyrir árið 2025 byggir á þeim lögum og reglum sem í gildi eru á þeim tíma sem ársreikningur sjóðsins er staðfestur af stjórn og framkvæmdastjóra. Í því sambandi er sérstaklega litið til þeirra ákvæða laga nr. 129/1997 sem lúta að stjórnarháttum lífeyrissjóða, samþykka sjóðsins, 51. gr. reglna um ársreikninga lífeyrissjóða og til 6. útgáfu leiðbeininga um stjórnarhætti fyrirtækja útgefnum af Viðskiptaráði Íslands, Nasdaq Iceland og Samtökum atvinnulífsins. Sjóðurinn víkur þó að hluta til frá leiðbeiningunum í þeim tilvikum sem efnistöð þeirra eiga ekki við um lífeyrissjóð eins og LSR, til að mynda atriði sem varða hluthafafundi og hluthafa.

## Hlutverk LSR

LSR starfar á grundvelli laga um lífeyrissjóð starfsmanna ríkisins nr. 1/1997, lögum um skyldutryggingu lífeyrisréttinda og starfsemi lífeyrissjóða nr. 129/1997 og samþykktum sjóðsins.

Hlutverk LSR er:

- Að greiða sjóðfélögum lífeyri.
- Að tryggja sjóðfélaga fyrir tekjumissi í kjölfar örorku og stuðla að fjárhagslegu öryggi maka og barna við andlát sjóðfélaga.
- Að taka við iðgjöldum og varðveita upplýsingar um réttindi sjóðfélaga.
- Að ávaxta fjármuni sjóðsins með sem bestum hætti með hliðsjón af fjárfestingarstefnu og að teknu tilliti til áhættu.

Sjóðurinn er með fjórar deildir sem eru:

- **A-deild:** Lokaður lífeyrissjóður fyrst og fremst fyrir ríkisstarfsmenn. Allir sem fá laun samkvæmt kjarasamningum opinberra starfsmanna og starfa hjá ríki, sveitarfélögum og hjá skyldum eða sambærilegum launagreiðendum geta átt rétt til aðildar að A-deild LSR. Launagreiðendur
- **B-deild:** B-deild LSR var lokað fyrir nýjum sjóðfélögum í árslok 1996, en þau sem hafa greitt í sjóðinn síðan þá ávinna sér áfram réttindi
- **Séreignardeild:** Sjóðfélagar LSR og félagar í KÍ, Félagi íslenskra hjúkrunarfræðinga eða einhverju aðildarfélagi BSRB eða BHM geta greitt í Séreign LSR.
- **Tilgreind séreignardeild:** Tilgreind séreign var stofnuð 1. júlí 2023 og geta sjóðfélagar valið að láta allt að 3,5% af skyldubundnu lífeyrisiðgjaldi sínu renna í tilgreinda séreign.

## Frávik frá leiðbeiningum um góða stjórnarhætti

Eins og að framan greinir er vikið að hluta frá leiðbeiningum þar sem efnistöð þeirra eiga ekki alltaf við um LSR, t.d. hvað varðar hluthafa og hluthafafundi. Í leiðbeiningunum er t.a.m. fjallað um tilnefningarnefndir sem eiga ekki við hjá sjóðnum. Að sama skapi er ekki fjallað um hvaða stjórnarmenn eru óháðir stórum hluthöfum en stjórnarmenn eru skipaðir í samræmi við lög nr. 1/1997 um lífeyrissjóð starfsmanna ríkisins. Upplýsingar um menntun og starfsferil stjórnarmanna ásamt fundasókn þeirra verða birtar með næsta ársreikningi.

## Lög, reglur og tilmæli

LSR er eftirlitsskyldur aðili sbr. lög nr. 87/1998 um opinbert eftirlit með fjármálastarfsemi. Hér er að finna yfirlit yfir löggjöf, stjórnvaldsreglur, leiðbeinandi tilmæli FME ásamt reglum og stefnum sem LSR hefur sett sér. Listinn er til upplýsinga og er ekki tæmandi. Yfirlit yfir lög, reglugerðir og aðrar reglur opinberra aðila sem gilda um starfsemi lífeyrissjóða er m.a. að finna á vef Seðlabanka Íslands, [www.sedlabanki.is](http://www.sedlabanki.is).

Lög frá Alþingi:

- Lög nr. 1/1997 um LSR.
- Lög nr. 129/1997 um skyldutryggingu lífeyrisréttinda og starfsemi lífeyrissjóða.

Reglugerðir:

- Reglugerð nr. 391/1998 um skyldutryggingu lífeyrisréttinda og starfsemi lífeyrissjóða.
- Reglugerð nr. 698/1998 um ráðstöfun iðgjalds til lífeyrissparnaðar og viðbótartryggingarverndar.
- Reglugerð nr. 916/2009 um fjárfestingarstefnu og úttekt á ávöxtun lífeyrissjóða og vörsluaðila séreignarsparnaðar.
- Reglugerð nr. 590/2017 um eftirlitskerfi með áhættu lífeyrissjóða.

Reglur og leiðbeinandi tilmæli FME:

- Reglur nr. 577/2012 um endurskoðunardeildir og sjálfstætt starfandi eftirlitsaðila lífeyrissjóða.
- Reglur nr. 180/2013 um framkvæmd hæfismats framkvæmdastjóra og stjórnarmanna lífeyrissjóða.<sup>2</sup>
- Reglur nr. 335/2015 um ársreikninga lífeyrissjóða.<sup>3</sup>
- Leiðbeinandi tilmæli nr. 3/2010 um hæfi lykilstarfsmanna.
- Leiðbeinandi tilmæli nr. 1/2025 um útvistun hjá eftirlitsskyldum aðilum.

## Lög, reglur og tilmæli - framhald

Stefnur sem LSR hefur sett sér:

- Áhættustefna.
- Áhættustýringarstefna.
- Fjárfestingarstefnur.
- Eigendastefna.
- Starfskjarastefna.
- Sjálfbærnistefna.
- Upplýsingaöryggisstefna.
- Útvistarstefna.
- Gæðastefna.
- Jafnlaunastefna og jafnréttisáætlun.
- Persónuverndarstefna.
- Skjala- og upplýsingastefna.
- Mannauðsstefna.
- Þjónustustefna.
- Fræðslustefna.
- Stefna gegn einelti og áreitni.
- Stefna um vinnuvernd.
- Stefna LSR og reglur um aðgerðir gegn peningþvætti og fjármögnun hryðjuverka.
- Starfslokastefna.
- Samgöngustefna.
- Vefstefna.
- Umhverfisáætlun.

Helstu reglur í starfsemi LSR:

- Samþykktir sjóðsins.
- Reglur um hlutverk við ávöxtun eigna sjóðsins.
- Reglur um lán Lífeyrissjóðs starfsmanna ríkisins.
- Reglur um upplýsingagjöf til stjórnar um rekstur.<sup>2</sup>
- Siða- og samskiptareglur.
- Starfsreglur endurskoðunarnefndar.
- Starfsreglur stjórnar.
- Verklagsreglur um verðbréfavíðskipti lífeyrissjóðsins, stjórnar hans og starfsmanna.
- Verklagsreglur um hæfi lykilstarfsmanna.
- Reglur um framkvæmd eigendastefnu.
- Reglur um símenntun.
- Reglur vernd uppljóstrara.
- Reglur um útvistun.

## Áhættustýring

Sviðstjóri áhættustýringar er ábyrgðaraðili áhættustýringar sjóðsins samkvæmt lögum og ber ábyrgð á greiningu, mælingu og skýrslugjöf um áhættu. Svið áhættustýringar heyrir undir framkvæmdastjóra en starfar sjálfstætt og óháð öðrum starfseiningum sjóðsins og hefur beinan aðgang að stjórn og undirnefndum hennar.

Stjórn hefur mótað og samþykkt áhættustefnu fyrir sjóðinn, þar sem áhættuvilji og áhættuþol hans er skilgreint. Áhættustefnan er eitt af lykilverkfærum stjórnar við að sinna eftirlitshlutverki sínu. Henni er beitt samhliða fjárfestingarstefnu sjóðsins og styður við að markmiðum hans sé náð með ásættanlegri áhættu og skipulögðum vinnubrögðum.

Áhættustýring hefur óheftan aðgang að nauðsynlegum gögnum, tölvukerfum og upplýsingum til að sinna hlutverki sínu. Sviðið annast reglubundna greiningu og vöktun á helstu áhættuþáttum sjóðsins og skilar stjórn upplýsingum um áhættustöðu og frávik frá skilgreindum

Áhættustýring setur fram tillögu að áhættustýringarstefnu sjóðsins og fylgist með þörf á endurskoðun hennar. Til að tryggja aðskilnað starfa tekur áhættustýring ekki þátt í ákvörðunartöku um rekstur eða fjárfestingar nema sem álitsgjafi um mögulega áhættu. Komi upp alvarlegar athugasemdir vegna ákvarðana eða frávikar er þeim komið á framfæri við framkvæmdastjóra og eftir atvikum stjórn sjóðsins.

Áhættustýring fylgist daglega með því að fjárfestingar og eignasamsetning séu í samræmi við fjárfestingarstefnu og fjárfestingarheimildir og tilkynnir tafarlaust um frávik. Þá fylgist sviðið með fylgni við innri verklagsreglur og eftirfylgni úrbóta í kjölfar áhættumats.

# Stjórnarháttayfirlýsing

## Innra eftirlit

Stjórn ber ábyrgð á að móta og viðhalda formlegu og skjalfestu kerfi innra eftirlits fyrir starfsemi sjóðsins. Markmið þess er að veita hæfilega vissu um árangur og skilvirkni í rekstri, áreiðanleika fjárhagsupplýsinga og fylgni við lög og reglur. Stjórn hefur gert samning um innri endurskoðun við KPMG. Innri endurskoðandi sér um úttektir á starfsemi sjóðsins og veitir endurskoðunarnefnd og stjórn reglulega upplýsingar auk þess að skila árlega skýrslu til bæði endurskoðunarnefndar og stjórnar.

Innra eftirlit byggir á reglubundinni greiningu helstu áhættuþátta og virku eftirliti til að draga úr áhættu í starfsemi sjóðsins. Allt starfsfólk kemur að framkvæmd innra eftirlits í sínu daglega starfi en áhættustýring annast jafnframt innri úttektir á verklagi, réttmæti og fylgni við einstaka lagaákvæði.

## Fjölbreytileiki

Jafnrétti er liður í mannauðsstefnu LSR og jafnlauna- og jafnréttisáætlun hans. Lögð er áhersla á að allt starfsfólk sé metið að verðleikum og njóti jafna tækifæra á vinnustaðnum. Starfsfólki er ekki mismunað á grundvelli kyns, kynþáttar eða þjóðernis, kynhneigðar, kynvitundar, kyneinkenna, kyntjáningar, aldurs, trúar, skoðana eða annarra ómálefnaþátta.

Stefnt er að því að halda sem jöfnustu hlutfalli kynjanna í flestum störfum innan LSR. Sérstök áhersla er lögð á að jafna stöðu kynjanna í stjórnunar- og áhrifastöðum. Gæta skal sérstaklega að jafnréttissjónarmiðum þegar um nýráðningu eða tilfærslu í starfi er að ræða og nýta þá tækifæri til að rétta hlut þess kyns sem á hallar þegar einstaklingar eru jafnhæfir.

Kynjahlutfall innan sjóðsins er tekið út árlega. Hlutfallið skal jafnframt nánar sundurliðað eftir skipulagi starfa innan sjóðsins til að veita nákvæmari og betri upplýsingar um það hvernig jafnréttissjónarmið eru að endurspeglast í kynjasamsetningu vinnustaðarins.

Samþykktir sjóðsins kveða á um að skipunaraðilar stjórnar skuli tryggja að stjórn sjóðsins í heild sé þannig samsett að hún búi yfir nægilegri þekkingu og reynslu til þess að rækja hlutverk sitt og geti sinnt málefnum sjóðsins af skilvirkni og heilindum sem og að kynjadreifing stjórnarmanna sé jöfn.

## Sjálfbærni

LSR hefur innleitt og eflt ferla sem styðja við viðmið og áherslur í sjálfbærni. Starfsreglur stjórnar leggja áherslu á að skipulag og innra regluverk sé með þeim hætti að viðmiðum um góða stjórnarhætti sé fylgt og í því sambandi er m.a. vísað til áhættustefnu, jafnlaunastefnu og jafnréttisáætlunar, sjálfbærnistefnu, eigendastefnu og verklagsreglna um viðskipti stjórnar og starfsmanna með fjármálagerninga. Við mat á fjárfestingum eru greind möguleg neikvæð áhrif sem fjárfestingin kann að hafa, með hliðsjón af sjálfbærni- og fjárfestingarstefnu sjóðsins. LSR hefur mótað sér verklag um ábyrgar fjárfestingar en sjóðurinn gerir kröfu til þess að félög sem hann fjárfestir í starfi í samræmi við samfélagsleg gildi, viðurkenndar leiðbeiningar um stjórnarhætti fyrirtækja og sýni ábyrgð í umhverfismálum. Áhætta tengd sjálfbærni er metin í fjárfestingarákvörðunarferlinu ásamt öðrum áhættuþáttum sem mynda áhættusnið sjóðsins. Lögð er áhersla á gagnsæi og heiðarleika í viðskiptum en stjórn og starfsfólk skulu vinna gegn mútum, kúgun, fjársvikum og annarri spillingu. Stjórn LSR setur sjóðnum sjálfbærnistefnu. Sviðsstjóri eignastýringar hefur yfirumsjón með framkvæmd sjálfbærnimála hjá LSR. Sjálfbærniteymi sjóðsins, sem heyrir undir sviðsstjóra eignastýringar, leiðir framkvæmd sjálfbærnistefnunnar og sinnir m.a. innleiðingu og eftirfylgni á sjálfbærniverkefnum. Reglulega er staða sjálfbærnimála sjóðsins yfirfarin af ábyrgðaraðilum og helstu áhersluatriði borin undir stjórn sjóðsins. LSR horfir til alþjóðlegra viðmiða á sviði sjálfbærni og er þátttakandi í alþjóðlegu og innlendu samstarfi sem styður við og eflir sjálfbærniáherslur sjóðsins.

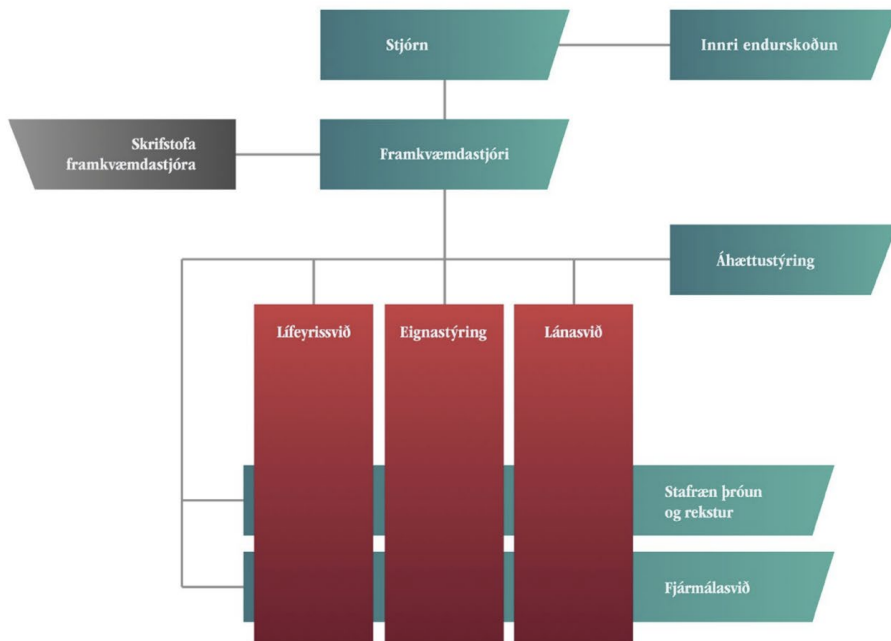
## Brot á lögum og reglum

Á árinu 2025 voru engin brot á lögum eða stjórnvaldsfyrirmælum staðfest af eftirlits- eða úrskurðaraðilum.

# Stjórnarháttayfirlýsing

## Stjórnskipulag

Skipurit sjóðsins er óbreytt frá fyrra ári.



## Stjórn

Stjórn ber ábyrgð á starfsemi sjóðsins og sér til þess að skipulag hans og starfsemi sé jafnan í samræmi við ákvæði laga, stjórnvaldsfyrirmæla og samþykka sjóðsins. Stjórn fjallar um allar meiriháttar ákvarðanir varðandi stefnumótun sjóðsins og starfsemi hans og ber ábyrgð á að móta tryggt eftirlitskerfi með starfseminni t.a.m. með því að setja sjóðnum áhættustefnu, ákveða hvernig innri endurskoðun skuli háttað og útfæra innra eftirlit. Jafnframt mótar stjórn fjárfestingarstefnu lífeyrissjóðsins og ber ábyrgð á setningu mikilvægra stefna og reglna.

Stjórn ræður framkvæmdastjóra, ákveður laun hans og setur honum erindisbréf. Framkvæmda-stjóri annast daglegan rekstur sjóðsins og fer í störfum sínum eftir þeirri stefnu og fyrirmælum sem stjórn hefur gefið. Stjórn ræður aðila til að annast innri endurskoðun sem og tryggingastærðfræðing til að sjá um tryggingafræðilega athugun.

Stjórn skipar undirnefndir stjórnar sem eru endurskoðunarnefnd, starfsnefnd og starfs-kjaranefnd. Starfsreglur stjórnar og undirnefnda eru birtar á heimasíðu sjóðsins: [www.lsr.is](http://www.lsr.is).

## Undirnefndir stjórnar

Endurskoðunarnefnd, starfsnefnd og starfskjaranefnd eru undirnefndir stjórnar. Stjórn sjóðsins skipar þrjá einstaklinga í endurskoðunarnefnd, tvo úr stjórn sjóðsins og utanaðkomandi aðila sem formann. Nefndin er skipuð til eins árs í senn og starfar í samræmi við IX. kafla laga um ársreikninga nr. 3/2006. Nefndin hefur eftirlit með vinnuferli við gerð reikningsskila, tilhögun innra eftirlits og aðferðum við áhættumat í því skyni að auka trúverðugleika í starfsemi sjóðsins.

Stjórn sjóðsins skipar einnig starfsnefnd sbr. 7. gr. samþykka LSR. Starfsnefnd er skipuð sjö aðilum. Tveir eru tilnefndir af fulltrúum fjármálaráðherra í stjórn LSR, einn tilnefndur af fulltrúum BSRB í stjórn LSR, einn tilnefndur af fulltrúa BHM, einn af fulltrúa KÍ og einn af stjórn Félags íslenskra hjúkrunarfræðinga. Framkvæmdastjóri sjóðsins eða starfsmaður tilnefndur af framkvæmdastjóra á einnig sæti í nefndinni. Starfsnefnd fjallar um álitamál sem upp koma varðandi eftirmannsreglu og lífeyri í B-deild sjóðsins. Starfsnefnd skal að jafnaði skipuð á fyrsta fundi stjórnar í upphafi nýs skipunartíma stjórnar.

Stjórnin skipar einnig tveggja manna starfskjaranefnd. Hlutverk nefndarinnar er m.a. að leggja fram tillögu um laun stjórnar, yfirfara starfskjarastefnu og gera breytingatillögu ef þarf.

## Endurskoðun

Ársreikningar sjóðsins eru endurskoðaðir og áritaðir af löggiltum endurskoðanda. Innri endurskoðun er í höndum sjálfstætt starfandi endurskoðenda. Endurskoðun sjóðsins og innri endurskoðun eru í höndum aðskilinna endurskoðunarfyritækja.

# Stjórnarháttayfirlýsing

## Skipan stjórnar

Um skipan stjórnar sjóðsins fer samkvæmt lögum nr. 1/1997 um lífeyrissjóð starfsmanna ríkisins. Stjórn sjóðsins skal skipuð átta mönnum. Ráðherra skipar fjóra stjórnarmenn, stjórn Bandalags starfsmanna ríkis og bæja skipar tvo stjórnarmenn, stjórn Bandalags háskólamanna skipar einn stjórnarmann og stjórn Kennarasambands Íslands skipar einn stjórnarmann. Jafnframt skipa sömu aðilar jafnmarga menn til vara. Skipunartími stjórnarmanna er þrjú ár. Stjórnin kýs formann úr sínum hópi til eins árs í senn. Ný stjórn tók til starfa í janúar 2024 og var þannig skipuð í lok árs 2025; Magnús Þór Jónsson formaður, Jökull Heiðdal Úlfsson varaformaður, Árni Stefán Jónsson, Ólafur Hvanndal Ólafsson, Ragnhildur Jónsdóttir, Sonja Ýr Þorbergsdóttir og Unnur Berglind Friðriksdóttir. Guðrún Ögmundsdóttir óskaði eftir lausn úr stjórn sjóðsins í september 2025.

## Árangursmat

Árangursmat stjórnar var framkvæmt seinni hluta árs 2025. Með árangursmatinu er lagt mat á styrkleika og veikleika í störfum og verklagi stjórnar auk þess sem þekking og reynsla stjórnarmanna er kortlögð og lagt mat á hvernig samsetning stjórnar fellur að þörfum sjóðsins. Með hliðsjón af niðurstöðu árangursmatsins setur stjórn sér áætlun um með hvaða hætti hún viðhaldi og afli sér þeirrar þekkingar og reynslu sem geri hana sem heild hæfari til að sinna verkefnum sínum.

Niðurstöður árangursmatsins sýndu að stjórn hefur breiða og góða þekkingu á starfsemi sjóðsins. Sett var fram aðgerðaráætlun fyrir starfsárið 2026 út frá árangursmatinu.

## Fjöldi stjórnarfunda

Á árinu 2025 voru haldnir 19 stjórnarfundir.

## Stjórn

Stjórn LSR er skipuð átta einstaklingum. Fjármála- og efnahagsráðherra skipar fjóra, stjórn BSRB skipar tvo, stjórn BHM skipar einn og stjórn KÍ skipar einn stjórnarmann. Stjórnin er skipuð til þriggja ára í senn.

- **Jökull Heiðdal Úlfsson, formaður**  
Jökull hefur setið í stjórn sjóðsins frá því í mars 2022. Hann er skipaður af fjármála- og efnahagsráðherra.
- **Unnur Berglind Friðriksdóttir, varaformaður**  
Unnur Berglind hefur setið í stjórn sjóðsins frá ársbyrjun 2024. Hún er skipuð af stjórn BHM.
- **Árni Stefán Jónsson**  
Árni Stefán hefur setið í stjórn sjóðsins frá því í febrúar 2009. Hann er skipaður af stjórn BSRB.
- **Guðrún Ögmundsdóttir**  
Guðrún sat í stjórn sjóðsins frá ársbyrjun 2015 til 16. september 2025 er hún sagði sig úr stjórn sjóðsins. Hún var skipuð af fjármála- og efnahagsráðherra.
- **Magnús Þór Jónsson**  
Magnús Þór hefur setið í stjórn sjóðsins frá því í ágúst 2022. Hann er skipaður af stjórn KÍ.
- **Ólafur Hvanndal Ólafsson**  
Ólafur hefur setið í stjórn sjóðsins frá ársbyrjun 2024. Hann er skipaður af fjármála- og efnahagsráðherra.
- **Ragnhildur Jónsdóttir**  
Ragnhildur hefur setið í stjórn sjóðsins frá því í mars 2024. Hún er skipuð af fjármála- og efnahagsráðherra.
- **Sonja Ýr Þorbergsdóttir**  
Sonja Ýr hefur setið í stjórn sjóðsins frá ársbyrjun 2024. Hún er skipuð af stjórn BSRB.

## Framkvæmdastjóri

Framkvæmdastjóri annast daglegan rekstur sjóðsins og fer í því efni eftir ákvæðum laga nr. 129/1997, reglugerðum sem settar eru samkvæmt þeim og samþykktum sjóðsins og þeirri stefnu og fyrirmælum sem stjórn sjóðsins hefur gefið og fram kemur í starfsreglum stjórnar og framkvæmdastjóra. Framkvæmdastjóri fer með atkvæði sjóðsins á fundum hlutafélaga sem sjóðurinn á hluti í, nema stjórn ákveði annað í einstökum tilvikum.

Harpa Jónsdóttir er fædd árið 1970 og hefur verið framkvæmdastjóri frá ágúst 2019. Hún lauk BSc prófi í stærðfræði Háskóla Íslands árið 1994, MS í verkfræði árið 1997 frá Danmarks Tekniske Universitet og Doktorsprófi árið 2007 frá sama skóla. Hún starfaði í áhættustýrinu hjá tveimur viðskiptabönkum árin 2007-2009 og hjá Seðlabanka Íslands frá 2009 til 2019, sem forstöðumaður rannsókna og viðbúnaðar árin 2009-2011, aðstoðarframkvæmdastjóri fjármálastöðugleika frá 2011-2016 og sem framkvæmdastjóri fjármálastöðugleika frá 2016-2019.

## Stjórnarháttayfirlýsing

---

Stjórnarháttayfirlýsing þessi hefur verið sett saman af stjórn sjóðsins eftir bestu vitund. Henni er ætlað að veita greinargóðar upplýsingar um stjórnarhætti sjóðsins til hagaðila hans og er uppfærð árlega.

Stjórnarháttayfirlýsingin var yfirfarin og samþykkt á stjórnarfundi þann 12. mars 2026.

# Ófjárhagsleg upplýsingagjöf

LSR telst eining tengd almannahagsmunum skv. lögum um ársreikninga nr. 3/2006. Meginhlutverk lífeyrissjóðsins er að tryggja sjóðfélögum, eftirlifandi mökum þeirra og börnum lífeyri. Um lífeyrissjóðinn, uppbyggingu og hlutverk gilda sérstök lög, lög nr. 1/1997, en auk framangreindra sérlaga um lífeyrissjóðinn gilda almenn lög um lífeyrissjóði nr. 129/1997. Fremst í skýrslunni undir starfsemi sjóðsins er að finna nánari lýsingu á viðskiptalíkani sjóðsins, þ.e. starfsemi hans, grundvelli og hlutverki.

## Sjálfbærnistefna

Sjálfbærnistefna sjóðsins lýsir megináherslum er varða sjálfbærni og hvernig þær áherslur eru innleiddar í starfsemi sjóðsins með það að markmiði að stuðla að jafnvægi milli hagvaxtar, umhverfis, félagslegrar velferðar og ábyrgra stjórnarháttanna. Nálgunin byggir meðal annars á greiningu á sjálfbærniáhættu sem kann að hafa áhrif á rekstur, orðspor og langtímaafkomu þeirra félaga sem sjóðurinn fjárfestir í. Áhersla er lögð á að fjárfestingar sjóðsins séu í samræmi við langtímahagsmunum hans, sjóðfélaga og samfélagsins í heild með því að huga að sjálfbærni í rekstri félaga og ábyrgri nýtingu auðlinda. Með mati á sjálfbærniáhættu getur sjóðurinn greint og metið langtímaáhættu sem kann að hafa veruleg áhrif á virði fjárfestinga, borið saman ólíka fjárfestingarkosti, greint tækifæri til úrbóta og metið hvort fjárfestingar samræmist markmiðum sjóðsins. Átök, pólitísk spenna, breytingar á regluverki og rask á alþjóðlegum aðfangakeðjum geta haft veruleg áhrif á rekstrarumhverfi fyrirtækja og þar með á áhættu og ávöxtun fjárfestinga. Með markvissri áherslu á sjálfbærni leitast sjóðurinn við að bregðast við slíkum áskorunum eftir bestu getu, draga úr áhættuþáttum og styðja við langtíma árangur af fjárfestingastarfsemi sjóðsins.

Sjálfbærnistefna LSR tekur bæði til innri starfsemi sjóðsins og sjálfbærni í fjárfestingum. Í stefnunni er greint frá verkferlum og aðferðafræði sjóðsins varðandi ábyrgar fjárfestingar og skilgreind þau grunnviðmið sem sjóðurinn leggur til grundvallar við mat og ákvörðun á fjárfestingum. Stefnunni er ekki ætlað að vera tæmandi og styðst hún við aðrar stefnur, reglur og leiðbeiningar sjóðsins.

## Tvöföld mikilvægisgreining

Liður í upplýsingagjöf sem varðar sjálfbæra starfsemi sjóðsins er framkvæmd á tvöfaldrum mikilvægisgreiningu (e. DMA<sup>1</sup>) en með því ákvarðar LSR þá þætti sem falla undir sjálfbærni sem teljast til áhrifamikilvægis og fjárhagslegs mikilvægis. Unnið var út frá tvöföldu efnisviðmiðunum sem skilgreind eru í ESRS 1 og leiðbeiningum EFRAG<sup>2</sup>. Metin voru áhrif á umhverfislega þætti, félagslega þætti og stjórnarhætti og um leið hugað að því hvernig slíkir UFS-þættir geta haft áhrif á áhættu og tækifæri. Niðurstöður tvöföldu mikilvægisgreiningarinnar sýndu fram á hvaða sjálfbærniþættir leggja grunninn að sjálfbærni-upplýsingagjöf LSR og hvaða þátta innan áhrifa, áhættu og tækifæra ber að taka tillit til. LSR heldur áfram að yta undir jákvæðar breytingar á sviði loftslagsmála (E1), leggja áherslu á félagslega þætti líkt og mannaúð (S1), samfélag (S3) og viðskiptavini sjóðsins (S4) ásamt því að stuðla að góðum stjórnarháttum (G1).

## UFS-þættir í starfsemi sjóðsins

Sjóðurinn tekur með margvíslegum hætti á UFS-þáttum í starfsemi sinni með það að markmiði að stuðla að sjálfbærri verðmætasköpun, draga úr neikvæðum umhverfisáhrifum, efla samfélagslega ábyrgð og tryggja góða stjórnarhætti til lengri tíma í samræmi við alþjóðleg og viðurkennd viðmið. Hér er samantekt yfir helstu aðgerðir og vinnulag sjóðsins til að stuðla að því.

### Umhverfislegir þættir

LSR leitast við að leggja sitt af mörkum til að draga úr vistspori sínu með markvissum aðgerðum. Sjóðurinn vill vera til fyrirmyndar þegar kemur að umhverfismálum í rekstri og hafa þannig áhrif á nærumhverfið sitt og samfélagið í heild. Sjóðurinn rekur eina skrifstofu í Reykjavík og er starfsemin með þeim hætti að bein umhverfisáhrif af rekstri sjóðsins eru óveruleg. Þrátt fyrir að reksturinn sem slíkur sé ekki líklegur til að hafa skaðleg áhrif á umhverfið telur LSR mikilvægt að umhverfissjónarmiða sé gætt í hvívetna í rekstri sjóðsins.

Þannig eru umhverfissjónarmið höfð að leiðarljósi t.d. við rekstur mótuneytis og flokkun sorps frá starfseminni. LSR nýtir prentský til að minnka pappírnotkun, sem hefur dregist saman undanfarin ár. Við innkaup aðfanga er litið til þess að kaupa umhverfisvottaðar vörur og framkvæmt er birgjamat við val á vöru og þjónustu þar sem sjálfbærnisjónarmið eru höfð til hliðsjónar. LSR hefur unnið markvisst að því undanfarin ár að efla rafræna þjónustu við sjóðfélaga, m.a. eru allar umsóknir sjóðsins aðgengilegar á rafrænu formi. Einnig geta sjóðfélagar undirritað öll fylgigögn lána með rafrænum hætti, en framangreindar aðgerðir hafa jákvæð áhrif á umhverfið, þar sem þær draga úr pappírnotkun og spara sjóðfélögum sporin.

Samgöngustefna og fjarvinnustefna LSR miða að því að minnka kolefnisspor starfsfólks LSR með aukinni nýtingu vistvænna ferðamáta og minni kolefnislosunar vegna ferða til og frá vinnustaðar. Einnig er haldið umhverfisbókhalld yfir vatnsnotkun, rafmagnsnotkun, pappírnotkun og meðhöndlun úrgangs. Framundan er áframhaldandi vinna við innleiðingu sjálfbærnistefnu sjóðsins, sem felst m.a. í að setja sjóðnum mælanleg umhverfismarkmið og birta árangur sjóðsins í þeim efnum.

Helstu umhverfisáhrif LSR eru í gegnum fjárfestingar sjóðsins. Á árinu var framkvæmt umhverfisáhættumat þar sem skilgreindir voru helstu áhættuþættir innan umhverfislega þátta út frá fjárfestingum sjóðsins. Áhætta tengd umhverfislegum þáttum felur í sér líkur á fjárhagslegum eða rekstrarlegum áhrifum vegna breytinga á umhverfi eða viðbragða samfélagsins við þeim. Hún nær m.a. til losunar gróðurhúsalofttegunda, loftgæða, orku- og orkustjórnunar, vatns- og úrgangsvatns, úrgangs og hættulegra efna og áhrifa á auðlindir og líffræðilegan fjölbreytileika. Áhættuþættir eru metnir með útgangspunkt í SASB-flokkunarkerfinu vegna áhættuþátta innan atvinnugreina.

<sup>1</sup> DMA (Double Materiality Assessment)

<sup>2</sup> ESRS 1 (The European Sustainability Reporting Standard) / EFRAG (The European Financial Reporting Advisory Group)

Sérstök áhersla er lögð á loftslagsáhættu við mat á áhættu tengdum umhverfislegum þáttum hjá LSR, í samræmi við yfirlýstar áherslur Seðlabanka Íslands. Þar er horft til hættunnar á fjárhagslegu tapi vegna áhrifa loftslagsbreytinga á eignir og skuldbindingar sjóðsins. Algengast er að skipta loftslagsáhættu í tvo meginflokka. Annars vegar er talað um raunlæga áhættu (e. physical risk) sem stafar beint af loftslagsbreytingunum sjálfum og hins vegar umbreytingaráhættu (e. transition risk) sem kemur til vegna aðgerða til að stemma stigu við þeim. Í sjálfbærnistefnu er tekið fram hvernig líta skuli til sjálfbærniáhættu við mat, ákvörðun og eftirfylgni fjárfestinga.

Eignasafn LSR var kortlagt út frá landsvæðum og atvinnugreinum til að meta helstu sjálfbærniáhættur ásamt því að framkvæmd var greining á fjármagnaðri losun LSR vegna fjárfestinga og útlána sjóðsins. Markmið greininganna er að bera kennsl á mögulegt fjárhagslegt tap vegna áhrifa loftslagsbreytinga á eignir og skuldbindingar sjóðsins og knýja fram stefnumótandi aðgerðir til að tryggja langtímahagsmuni LSR.

LSR, rétt eins og flestir lífeyrissjóðir er á frumstigi í því ferli að meta sjálfbærniáhættu og greina helstu áskoranir og tækifæri. LSR er einn þrettán íslenskra lífeyrissjóða sem skrifuðu undir viljayfirlýsingu um að þeir hygðust fjárfesta samanlagt fyrir 4,5 ma. bandaríkjadala í verkefnum sem tengjast hreinni orku og öðrum umhverfisvænum lausnum fram til ársins 2030. Skrifað var undir viljayfirlýsinguna gagnvart alþjóðlegu samtökunum Climate Investment Coalition (CIC) á loftslagsráðstefnu Sameinuðu þjóðanna í Glasgow í Skotlandi árið 2021. Með þessu staðfesti LSR vilja til að auka við grænar fjárfestingar sínar og styðja þannig við markmið um að draga úr losun gróðurhúsalofttegunda á heimsvísu. Með þátttöku sinni leggur LSR sitt á vogarskálarnar til að markmiðum Parísarsáttmálans verði náð.

### Félagslegir þættir

LSR leggur áherslu á jafnrétti í starfsemi sinni og setur heilbriggt og öruggt starfsumhverfi í forgang. Lögð er áhersla á að starfsfólki líði vel í starfi, bæði hvað varðar starfsumhverfi og starfsanda, auk þess að samhugur, samstarf og gagnkvæm virðing ríki milli starfsfólks. Mannréttindi eru grundvallarréttindi og er áhersla lögð á það hjá LSR að allt starfsfólk sé metið að verðleikum og njóti jafnra tækifæra. Sjóðurinn hefur sett sér stefnu gegn einelti, áreitni og ofbeldi en slík hegðun, hvort sem er líkamleg, orðbundin eða táknræn, verður undir engum kringumstæðum umborin. Lögð er áhersla á fyrirbyggjandi aðgerðir og er starfsfólk sem telur sig hafa vitneskju um ofangreinda þætti hvatt til að tilkynna það til viðeigandi aðila. Í stefnunni er tilgreint hvernig starfsfólk skuli bera sig að við slíka tilkynningu og hvaða viðbragðsáætlun fer í gang ef tilkynning berst.

Mannauðsstefnu sjóðsins er m.a. ætlað að vera hvatning jafnt fyrir starfsfólk og stjórnendur til þess að skapa faglegt og fjölskylduvænt vinnuumhverfi. LSR leitast við að laða að hæfasta starfsfólkið sem völ er á hverju sinni og gefa því tækifæri til að nýta kunnáttu sína og frumkvæði. Í mannauðsstefnunni er m.a. fjallað um ráðningar og starfslýsingar, vinnutíma, aðbúnað og vinnuumhverfi. Þar er einnig fjallað um endurmenntun, fræðslu og þjálfun, sem allt eru mikilvægir þættir í að efla og hvetja starfsfólk, auk heilsueflingar og vinnuverndar. Framkvæmdir eru tvær starfsánægjukannanir árlega. Annars vegar stofnun ársins og hins vegar könnun Gallup um helgun starfsmanna (Q12). Niðurstöður beggja kannana hafa verið góðar undanfarin ár.

Fræðslustefna hefur verið innleidd hjá sjóðnum ásamt reglum um símenntun með það að markmiði að gera símenntun og starfsþróun hærra undir höfði. Fræðsluáætlun er útbúin árlega sem tekur bæði mið af fræðsluþörfunum starfsfólks og skyldubundinni fræðslu s.s. um aðgerðir gegn peningaþvætti, persónuvernd o.fl. auk kynninga á helstu stefnum og reglum sjóðsins.

Sjóðurinn vinnur samkvæmt eigin jafnlaunastefnu en sjóðurinn skuldbindur sig til að greiða sömu laun og kjör fyrir jafnverðmæt störf óháð kyni. Þau viðmið sem lögð eru til grundvallar launaákvörðunum skulu ekki fela í sér kynjamismun. Sjóðurinn framkvæmir launagreiningu a.m.k. einu sinni á ári þar sem með það að markmiði að kanna hvort til staðar sé munur á launum eftir kyni. Bregðast skal við óútskýrðum launamun ef hann kemur fram í launagreiningu með viðeigandi hætti. Sjóðurinn hefur hlotið jafnlaunavottun sem vottar að starfsemi sjóðsins og jafnlaunakerfi hans sé í samræmi við kröfur jafnlaunastaðalsins ÍST 85:2012. Við vottunarferlið var gerð sérstök launagreining til að kanna hvort óútskýrður munur sé á launum kynjanna og reyndist LSR vera vel innan skilgreindra vikmarka sem eru +/- 2,5%. Auk jafnlaunastefnu hefur sjóðurinn sett sér jafnréttisáætlun og starfar í samræmi við lög um jafnan rétt kvenna og karla nr. 10/2008. Í jafnréttisáætluninni er kveðið á um að hvers kyns mismunur er óheimil. Jafnréttisáætluninni er ætlað að tryggja jafnrétti starfsfólks, m.a. með því að tryggja að starfsfólk njóti sömu kjara fyrir jafnverðmæt störf eins og fjallað var um hér að framan, stuðla að því að endurmenntun standi öllu starfsfólki til boða, tryggja að jafnvægis sé gætt milli starfs og einkalífs og gæta jafnræðis við ráðningar starfsfólks. Í jafnréttisáætluninni er tiltekið með nánari hætti hvaða aðgerðir eru framkvæmdar innan sjóðsins til að tryggja að markmið hennar nái fram að ganga og er árangur af framkvæmdaáætlun jafnréttisáætlunar metinn árlega.

Árlega er framkvæmt áhættumat vegna starfsfólks. Í matinu eru teknir fyrir þættir sem lúta m.a. að starfsmannaveltu, staðgenglaáhættu og mistökum. Allir áhættuþættir eru innan áhættuvilja stjórnar. Til að tryggja öruggt vinnuumhverfi hefur sjóðurinn framkvæmt áhættumat á aðbúnaði og hollustuháttum og sett sér stefnu um vinnuvernd. Stefnur sjóðsins eru kynntar starfsfólki með reglubundnum hætti, en haldnir eru mánaðarlegir starfsmannafundir að jafnaði til að starfsfólk sé upplýst með sem bestum hætti um málefni sjóðsins hverju sinni.

Innan fjárfestinga sjóðsins er sérstaklega tekið tillit til félagslegra þátta. Á árinu var framkvæmt áhættumat þar sem skilgreindir voru helstu áhættuþættir innan félagslegra þátta út frá fjárfestingum sjóðsins. Áhætta tengd félagslegum þáttum nær til allra þeirra aðstæðna og atvika þar sem fyrirtæki eða mótaðilar sjóðsins gætu farið gegn grundvallarréttindum starfsmanna, samfélaga eða annarra hagsmunaaðila, hvort sem um er að ræða óruggar vinnuaðstæður, mismunur, ólögleg vinnubrögð, skort á samráði við samfélög eða ófullnægjandi vernd mannréttinda í virðiskeðju. Slík frávik geta leitt til fjárhagslegs tjóns vegna stöðvunar rekstrar, skaðabóta eða sektargreiðslna, auk þess að skapa orðsporsáhættu sem getur haft varanleg áhrif á markaðsstöðu og aðgengi að fjármagni.

# Ófjárhagsleg upplýsingagjöf

Þá getur slík áhætta einnig valdið rekstraráhættu, til dæmis vegna verkfalla, aukinnar starfsmannaveltu, truflana í birgðakeðju eða tapaðs trausts meðal lykilhagsmunaaðila. Í heild sinni getur félagsleg áhætta því haft veruleg áhrif á langtímaafkomu, stöðugleika og sjálfbærni fyrirtækja og fjárfestinga. LSR hefur sett sér sjálfbærnistefnu sem segir til um hvernig er tekið tillit til félagslegrar áhættu, hver grunnviðmiðin séu og hvaða aðferðafræði sé stuðst við.

## Stjórnarhættir

LSR hefur sett sér siða- og samskiptareglur sem m.a. varða það hvernig sjóðurinn spornar við spillingar- og mútumálum. Markmið reglnanna er að stuðla að góðum starfsháttum og samskiptum, og koma í veg fyrir hvers kyns hagsmunaaðrekstra og óæskilega viðskiptahætti. Í reglunum kemur fram að stjórn og starfsfólk skulu vinna gegn mútum, kúgun, fjársvikum og annarri spillingu. Meginreglan er sú skv. reglunum að starfsfólk og stjórnarmenn skulu ekki þiggja gjafir eða boð af þjónustuaðilum eða viðskiptavinum lífeyrissjóðsins. Stjórnarmenn og framkvæmdastjóri LSR skulu ekki taka sæti í stjórnnum fyrirtækja í umboði sjóðsins eða sitja í stjórnnum fyrirtækja sem sjóðurinn fjárfestir í. Það sama á við um starfsfólk sjóðsins nema samþykki framkvæmdastjóra liggja fyrir, enda sé um sérstök tilvik að ræða. Í reglunum kemur jafnframt fram að starfsfólk sem verður vart við brot á reglunum getur tilkynnt það til framkvæmdastjóra sjóðsins, stjórnarformanns eða formanns endurskoðunarnefndar. Auk þess hefur LSR sett reglur um vernd uppljóstrara en markmiðið með þeim reglum er að stuðla að því að upplýst verði um lögbrott og aðra ámælisverða háttsemi hjá LSR sé hún til staðar. Jafnframt er með reglunum tryggð vernd fyrir þann aðila sem upplýsir eða tilkynnir um slíka háttsemi.

LSR skal ekki hafa með höndum aðra starfsemi en þá sem nauðsynleg er til að taka við og ávaxta iðgjöld og greiða lífeyri. Stjórn LSR hefur sett sér starfsreglur sem hún starfar eftir og er þeim ætlað að styðja við góða stjórnarhætti í starfsemi sjóðsins. Stjórnarmenn skulu haga störfum sínum í einu og öllu með hagsmunum sjóðsins að leiðarljósi og er í starfsreglunum kveðið á um að stjórnarmenn megi ekki gera ráðstafanir sem eru til þess að afla ákveðnum sjóðfélögum, fyrirtækjum eða öðrum ótilhlýðilegra hagsmuna umfram aðra aðila eða á kostnað sjóðsins. Í reglunum er fjallað sérstaklega um hæfi stjórnarmanna og framkvæmdastjóra til að taka þátt í meðferð mála og skyldu til að tilkynna fyrirfram ef fyrir eru aðstæður í máli sem valdið gætu vanhæfi eða gætu gefið tilefni til efasemda um hæfi.

Sjóðurinn hefur einnig sett sér reglur sem gilda um viðskipti stjórnarmanna og starfsfólks með fjármálagerninga. Reglurnar kveða jafnframt á um að þeim starfsmönnum og stjórnarmönnum sem búa yfir eða hafa aðgang að innherjaupplýsingum sé óheimilt að nýta sér upplýsingarnar á nokkurn hátt eða láta þriðja aðila upplýsingarnar í té. Í reglunum er lögð sérstök skylda á framangreinda aðila að tilkynna um verðbréfi viðskipti sín og þar er einnig hnykk á hæfisreglum.

Auk framangreindra reglna hafa verið settar fleiri reglur sem eiga að sporna gegn spillingar- og mútumálum, sbr. reglur sjóðsins um aðgerðir gegn peningaþvætti og fjármögnun hryðjuverka auk þess sem innleiddir hafa verið ferlar og aðferðir í starfsemi sjóðsins til að meta hvort viðskiptamenn séu á listum yfir þvingunaraðgerðir.

LSR getur haft áhrif gegn spillingar- og mútumálum með fjárfestingum sínum. Sem fjárfestir gerir LSR kröfur til þess að félög sem sjóðurinn fjárfestir í starfi í samræmi við lög og reglur, viðurkenndar leiðbeiningar um stjórnarhætti fyrirtækja og sýni af sér góða stjórnarhætti. LSR hefur sett sér eigendastefnu, þar sem tilgreint er með nánari hætti hvaða kröfur LSR gerir sem eigandi í þeim félögum og fjármálagerningum sem hann fjárfestir í.

Innan fjárfestinga sjóðsins er sérstaklega tekið tillit til stjórnarháttanna. Á árinu var framkvæmt áhættumat þar sem skilgreindir voru helstu áhættuþættir innan stjórnarháttanna út frá fjárfestingum sjóðsins. Áhætta tengd stjórnarháttum mótast af samspili nokkurra þátta sem snúa að stjórnun, gagnsæi og stefnumótun. Óréttmætir viðskiptahættir, spilling, hagsmunaaðrekstrar eða brot á samkeppnislögum geta valdið alvarlegum lagalegum og orðsporslegum afleiðingum. Góðir stjórnarhættir fyrirtækja er lykilforsenda fyrir ábyrgum og stöðugum rekstri sem styrkir ákvarðanatöku og dregur úr líkum á óvæntum áföllum, eykur traust fjárfesta, viðskiptavina og samfélags, tryggir að fyrirtæki sé betur í stakk búið til að mæta breytingum í regluverki og markaðsumhverfi, styður langtímaþrótt og samkeppnishæfni. Við nýfjárfestingu á sér ávallt stað áreiðanleikakönnunarferli út frá UFS-þáttum. Stuðst er við UFS-mat frá þriðja aðila, eftirlit með áhættu eigna út frá sjálfbærniþáttum, sjálfbærni viðmót þriðja aðila við greiningu upplýsinga, auk eftirlits með lagalegum kröfum og frávikum innan eignasafns sjóðsins. Þetta á bæði við um nýjar fjárfestingar sem og eftirfylgni við núverandi eignasafn sjóðsins (þegar við á) og er stuðst við áhættumat út frá bæði atvinnugrein og landsvæði fjárfestingarinnar.

Jafnframt á sér stað áreiðanleikakönnunarferli þegar um fjárfestingar í gegnum þriðja aðila er að ræða en LSR leggur áherslu á að innlendir og erlendir samstarfsaðilar hafi sett sér virka sjálfbærnistefnu og geti sýnt með greinargóðum hætti hvort og hvernig sé unnið eftir þeirri stefnu við mat og eftirfylgni fjárfestinga. Einnig er notast við erlendar gagnaveitur til að fylgjast með UFS-mati í erlendu verðbréfasafni sjóðsins. LSR leggur jafnframt áherslu á að tekið sé tillit til framangreindra þátta og UFS-áhættu í rekstri óskráðra fyrirtækja og sjóða.

LSR hvetur þau fyrirtæki sem sjóðurinn fjárfestir í til að sýna gagnsæi þegar kemur að UFS-málefnum og skýra frá því í ársskýrslu eða sjálfbærnisráðgjafi og hvernig þau fylgi almennt viðurkenndum stöðlum og alþjóðlegum viðmiðum á þessu sviði. Framangreint á jafnframt við um rekstrarfélög fyrir hönd þeirra sjóða sem þau starfrækja, verðbréfa- og fjárfestingarsjóði sem og útgefendur annarra fjármálagerninga.

Litið er til langtímaáhættu sem getur falist í umhverfisáhættu, félagslegrar áhættu og áhættu tengdri stjórnarháttum. Árið 2023 tók Reglugerð Evrópuþingsins og -ráðsins (ESB) 2019/2088 („SFDR-reglugerðin“ eða „SFDR“) gildi hér á landi. SFDR-reglugerðinni er ætlað að tryggja samræmdar upplýsingar um hvernig aðilar á fjármálamarkaði meta áhættu tengda sjálfbærni og hvernig taka eigi tillit til helstu neikvæðra áhrifa sjálfbærniþátta við fjárfestingarákvarðanir. LSR gaf út yfirlýsingu á árinu í samræmi við framangreinda löggjöf en lesa má nánar um SFDR-reglugerðina á vefsvæði sjóðsins.

## Ófjárhagsleg upplýsingagjöf

---

LSR hefur um árabíl verið aðili að reglum Sameinuðu þjóðanna um ábyrgar fjárfestingar (UN PRI) og þarf sjóðurinn að gera ítarlega grein fyrir fjárfestingarákvörðunum sínum og eftirfylgni þeirra á hverju ári og hvernig þær samræmast þeim meginreglum sem samtökin hafa sett fram. LSR er meðal stofnaðila að IcelandSIF, en tilgangur þeirra samtaka er að efla þekkingu fjárfesta á aðferðarfræði sjálfbærra og ábyrgra fjárfestinga og auka umræðu um þær. LSR er einnig aðili að Festu – miðstöð um sjálfbærni. Festa starfar með það markmið að auka þekkingu á sjálfbærni fyrirtækja, stofnana og annarra auk þess að hvetja til samstarfs og aðgerða á því sviði.

LSR leggur áherslu á að vera virkur eigandi og mæta til hluthafafunda og taka þátt í afgreiðslu þeirra mála sem þar koma til afgreiðslu. Í samræmi við eigendastefnu LSR birtir sjóðurinn yfirlit um beitingu atkvæðisréttar á hluthafafundum skráðra hlutafélaga á vefsvæði sínu í kjölfar hvers fundar. Upplýsingar eru birtar um hvernig atkvæði hafa verið greidd um hvern einstakan dagskrárlið þeirra hluthafafunda sem mætt er til.

Einnig leggur LSR mikla áherslu að upplýsa hagaðila og aðra um stöðu sjálfbærnimála sjóðsins, áherslur og árangur. Mikilvægur þáttur í að fylgja eftir sjálfbærnistefnu sjóðsins er að greina upplýsingar er varða UFS-þætti fyrir einstakar fjárfestingar og eignasafnið í heild sinni, skoða árangur og birta niðurstöður opinberlega. LSR hefur fjárfest í fjölmörgum sjóðum og öðrum fjármálagerningum með grænar eða samfélagslegar áherslur, bæði innlendum og erlendum. Það eru skuldabréf sem gefin hafa verið út undir grænum fjármögnunarramma félaga og sveitarfélaga eða í þeim tilgangi að fjármagna félagsleg og græn verkefni. Sjóðurinn hefur einnig fjárfest í verðbréfa- og fjárfestingasjóðum sem miða að því að hafa jákvæð samfélagsleg áhrif (e. impact investment) eða sjóðum sem útiloka ákveðnar vörur og þjónustu í þeim tilgangi að stuðla að aukinni sjálfbærni (e. exclusion list). LSR leggur áherslu á að eignasafni sjóðsins sé vel dreift á fjölbreytta eignaflokka, sem takmarkar áhættu í samræmi við áhættu- og fjárfestingarstefnur. Ávöxtunarmöguleikar og fýsileiki fjárfestingarkosta eru ávallt metnir til móts við áhættu þeirra þar á meðal sjálfbærniáhættu, þar sem lagt er mat á umhverfisþætti, félagslega þætti og stjórnarhætti hvers fjárfestingarkosts.

# Undirritunarsíða

Árni Stefán Jónsson

Harpa Jónsdóttir

Jökull Heiðdal Úlfsson

Magnús Þór Jónsson

Ólafur Hvanndal Ólafsson

Ragnildur Jónsdóttir

Sonja Ýr Þorbergsdóttir

Unnur Berglind Friðriksdóttir

Jón Sturla Jónsson

Davíð Arnar Einarsson

# Undirritunarsíða

Viðar Helgason