

STJÓRNARHÁTTARYFIRLÝSING

Stjórn sjóðsins hefur samþykkt stjórnarháttayfirlýsingu þessa og er henni ætlað að styðja við góða og ábyrga stjórnarhætti. Með góðum stjórnarháttum í starfsemi LSR er lagður grunnur að traustum samskiptum stjórnenda og starfsmanna sjóðsins við sjóðfélaga, launagreiðendur og ábyrgðaraðila sjóðsins. Með góðum stjórnarháttum er stuðlað að gagnsæi í starfsemi sjóðsins. Stjórnarháttayfirlýsing LSR fyrir árið 2025 byggir á þeim lögum og reglum sem í gildi eru á þeim tíma sem ársreikningur sjóðsins er staðfestur af stjórn og framkvæmdastjóra. Í því sambandi er sérstaklega litið til þeirra ákvæða laga nr. 129/1997 sem lúta að stjórnarháttum lífeyrissjóða, samþykka sjóðsins, 51. gr. reglna um ársreikninga lífeyrissjóða og til 6. útgáfu leiðbeininga um stjórnarhætti fyrirtækja útgefnum af Viðskiptaráði Íslands, Nasdaq Iceland og Samtökum atvinnulífsins. Sjóðurinn vísar þó að hluta til frá leiðbeiningunum í þeim tilvikum sem efnistöð þeirra eiga ekki við um lífeyrissjóð eins og LSR, til að mynda atriði sem varða hluthafafundi og hluthafa.

Hlutverk LSR

LSR starfar á grundvelli laga um lífeyrissjóð starfsmanna ríkisins nr. 1/1997, lögum um skyldutryggingu lífeyrisréttinda og starfsemi lífeyrissjóða nr. 129/1997 og samþykktum sjóðsins.

Hlutverk LSR er:

- Að greiða sjóðfélögum lífeyri.
- Að tryggja sjóðfélaga fyrir tekjumissi í kjölfar örorku og stuðla að fjárhagslegu öryggi maka og barna við andlát sjóðfélaga.
- Að taka við iðgjöldum og varðveita upplýsingar um réttindi sjóðfélaga.
- Að ávaxta fjármuni sjóðsins með sem bestum hætti með hliðsjón af fjárfestingarstefnu og að teknu tilliti til áhættu.

Sjóðurinn er með fjórar deildir sem eru:

- **A-deild:** Lokaður lífeyrissjóður fyrst og fremst fyrir ríkisstarfsmenn. Allir sem fá laun samkvæmt kjarasamningum opinberra starfsmanna og starfa hjá ríki, sveitarfélögum og hjá skyldum eða sambærilegum launagreiðendum geta átt rétt til aðildar að A-deild LSR. Launagreiðendur sem ekki teljast opinberir aðilar geta sótt um að greiða í A-deild LSR fyrir starfsfólk sitt séu aðildarskilyrði uppfyllt.
- **B-deild:** B-deild LSR var lokað fyrir nýjum sjóðfélögum í árslok 1996, en þau sem hafa greitt í sjóðinn síðan þá ávinna sér áfram réttindi samkvæmt reglum deildarinnar.
- **Séreignardeild:** Sjóðfélagar LSR og félagar í KÍ, Félagi íslenskra hjúkrunarfræðinga eða einhverju aðildarfélagi BSRB eða BHM geta greitt í Séreign LSR.
- **Tilgreind séreignardeild:** Tilgreind séreign var stofnuð 1. júlí 2023 og geta sjóðfélagar valið að láta allt að 3,5% af skyldubundnu lífeyrisiðgjaldi sínu renna í tilgreinda séreign.

Frávik frá leiðbeiningum um góða stjórnarhætti

Eins og að framan greinir er vikið að hluta frá leiðbeiningum þar sem efnistöð þeirra eiga ekki alltaf við um LSR, t.d. hvað varðar hluthafa og hluthafafundi. Í leiðbeiningunum er t.a.m. fjallað um tilnefningarnefndir sem eiga ekki við hjá sjóðnum. Að sama skapi er ekki fjallað um hvaða stjórnarmenn eru óháðir stórum hluthöfum en stjórnarmenn eru skipaðir í samræmi við lög nr. 1/1997 um Lífeyrissjóð starfsmanna ríkisins. Upplýsingar um menntun og starfsferil stjórnarmanna ásamt fundasókn þeirra verða birtar með næsta ársreikningi.

Lög, reglur og tilmæli

LSR er eftirlitsskyldur aðili sbr. lög nr. 87/1998 um opinbert eftirlit með fjármálastarfsemi. Hér er að finna yfirlit yfir löggjöf, stjórnvaldsreglur, leiðbeinandi tilmæli FME ásamt reglum og stefnum sem LSR hefur sett sér. Listinn er til upplýsinga og er ekki tæmandi. Yfirlit yfir lög, reglugerðir og aðrar reglur opinberra aðila sem gilda um starfsemi lífeyrissjóða er m.a. að finna á vef Seðlabanka Íslands, www.sedlabanki.is.

Lög frá Alþingi:

- Lög nr. 1/1997 um LSR.
- Lög nr. 129/1997 um skyldutryggingu lífeyrisréttinda og starfsemi lífeyrissjóða.

Reglugerðir:

- Reglugerð nr. 391/1998 um skyldutryggingu lífeyrisréttinda og starfsemi lífeyrissjóða.
- Reglugerð nr. 698/1998 um ráðstöfun iðgjalds til lífeyrissparnaðar og viðbótartryggingarverndar.
- Reglugerð nr. 916/2009 um fjárfestingarstefnu og úttekt á ávöxtun lífeyrissjóða og vörsluaðila séreignarsparnaðar.
- Reglugerð nr. 590/2017 um eftirlitskerfi með áhættu lífeyrissjóða.

Reglur og leiðbeinandi tilmæli FME:

- Reglur nr. 577/2012 um endurskoðunardeildir og sjálfstætt starfandi eftirlitsaðila lífeyrissjóða.
- Reglur nr. 180/2013 um framkvæmd hæfismats framkvæmdastjóra og stjórnarmanna lífeyrissjóða.
- Reglur nr. 335/2015 um ársreikninga lífeyrissjóða.
- Leiðbeinandi tilmæli nr. 3/2010 um hæfi lykilstarfsmanna.
- Leiðbeinandi tilmæli nr. 1/2025 um útvistun hjá eftirlitsskyldum aðilum.

Stefnur sem LSR hefur sett sér:

- Áhættustefna
- Áhættustýringarstefna
- Fjárfestingarstefnur
- Eigendastefna
- Starfskjarastefna
- Sjálfbærnistefna

- Upplýsingaöryggisstefna
- Útvistarstefna
- Gæðastefna
- Jafnlaunastefna og jafnréttisáætlun
- Persónuverndarstefna
- Skjala - og upplýsingastefna
- Mannauðsstefna
- Þjónustustefna
- Fræðlustefna
- Stefna gegn einelti og áreitni
- Stefna um vinnuvernd
- Stefna LSR og reglur um aðgerðir gegn peningþvætti og fjármögnun hryðjuverka
- Starfslokastefna
- Samgöngustefna
- Vefstefna
- Umhverfisáætlun

Helstu reglur í starfsemi LSR:

- Samþykktir sjóðsins
- Reglur um hlutverk við ávöxtun eigna sjóðsins
- Reglur um lán Lífeyrissjóðs starfsmanna ríkisins
- Reglur um upplýsingagjöf til stjórnar um rekstur
- Siða- og samskiptareglur
- Starfsreglur endurskoðunarnefndar
- Starfsreglur stjórnar
- Verklagsreglur um verðbréfavíðskipti lífeyrissjóðsins, stjórnar hans og starfsmanna
- Verklagsreglur um hæfi lykilstarfsmanna
- Reglur um framkvæmd eigendastefnu
- Reglur um símenntun
- Reglur um vernd uppljóstrara
- Reglur um útvistun

Áhættustýring

Sviðstjóri áhættustýringar er ábyrgðaraðili áhættustýringar sjóðsins samkvæmt lögum og ber ábyrgð á greiningu, mælingu og skýrslugjöf um áhættu. Svið áhættustýringar heyrir undir framkvæmdastjóra en starfar sjálfstætt og óháð öðrum starfseiningum sjóðsins og hefur beinan aðgang að stjórn og undirnefndum hennar.

Stjórn hefur mótað og samþykkt áhættustefnu fyrir sjóðinn, þar sem áhættuvilji og áhættuþol hans er skilgreint. Áhættustefnan er eitt af lykilverkfærum stjórnar við að sinna eftirlitshlutverki sínu. Henni er beitt samhliða fjárfestingarstefnu sjóðsins og styður við að markmiðum hans sé náð með ásættanlegri áhættu og skipulögðum vinnubrögðum.

Áhættustýring hefur óheftan aðgang að nauðsynlegum gögnum, tölvukerfum og upplýsingum til að sinna hlutverki sínu. Sviðið annast reglubundna greiningu og vöktun á helstu áhættuþáttum sjóðsins og skilar stjórn upplýsingum um áhættustöðu og frávik frá skilgreindum áhættuviðmiðum.

Áhættustýring setur fram tillögu að áhættustýringarstefnu sjóðsins og fylgist með þörf á endurskoðun hennar. Til að tryggja aðskilnað starfa tekur áhættustýring ekki þátt í ákvörðunartöku um rekstur eða fjárfestingar nema sem álitsgjafi um mögulega áhættu. Komi upp alvarlegar athugasemdir vegna ákvarðana eða frávíka er þeim komið á framfæri við framkvæmdastjóra og eftir atvikum stjórn sjóðsins.

Áhættustýring fylgist daglega með því að fjárfestingar og eignasamsetning séu í samræmi við fjárfestingarstefnu og fjárfestingarheimildir og tilkynnir tafarlaust um frávik. Þá fylgist sviðið með fylgni við innri verklagsreglur og eftirfylgni úrbóta í kjölfar áhættumats.

Innra eftirlit

Stjórn ber ábyrgð á að móta og viðhalda formlegu og skjalfestu kerfi innra eftirlits fyrir starfsemi sjóðsins. Markmið þess er að veita hæfilega vissu um árangur og skilvirkni í rekstri, áreiðanleika fjárhagsupplýsinga og fylgni við lög og reglur. Stjórn hefur gert samning um innri endurskoðun við KPMG. Innri endurskoðandi sér um úttektir á starfsemi sjóðsins og veitir endurskoðunarnefnd og stjórn reglulega upplýsingar auk þess að skila árlega skýrslu til bæði endurskoðunarnefndar og stjórnar.

Innra eftirlit byggir á reglubundinni greiningu helstu áhættuþátta og virku eftirliti til að draga úr áhættu í starfsemi sjóðsins. Allt starfsfólk kemur að framkvæmd innra eftirlits í sínu daglega starfi en áhættustýring annast jafnframt innri úttektir á verklagi, réttmæti og fylgni við einstaka lagaákvæði.

Fjölbreytileiki

Jafnrétti er liður í mannauðsstefnu LSR og jafnlauna- og jafnréttisáætlun hans. Lögð er áhersla á að allt starfsfólk sé metið að verðleikum og njóti jafnra tækifæra á vinnustaðnum. Starfsfólki er ekki mismunað á grundvelli kyns, kynþáttar eða þjóðernis, kynhneigðar, kynvitundar, kyneinkenna, kyntjáningar, aldurs, trúar, skoðana eða annarra ómálefnalega þátta.

Stefnt er að því að halda sem jöfnustu hlutfalli kynjanna í flestum störfum innan LSR. Sérstök áhersla er lögð á að jafna stöðu kynjanna í stjórnunar- og áhrifastöðum. Gæta skal sérstaklega að jafnréttissjónarmiðum þegar um nýráðningu eða tilfærslu í starfi er að ræða og nýta þá tækifæri til að rétta hlut þess kyns sem á hallar þegar einstaklingar eru jafnhæfir.

Kynjahlutfall innan sjóðsins er tekið út árlega. Hlutfallið skal jafnframt nánar sundurliðað eftir skipulagi starfa innan sjóðsins til að veita nákvæmari og betri upplýsingar um það hvernig jafnréttissjónarmið eru að endurspeglast í kynjasamsetningu vinnustaðarins.

Samþykktir sjóðsins kveða á um að skipunaraðilar stjórnar skuli tryggja að stjórn sjóðsins í heild sé þannig samsett að hún búi yfir nægilegri þekkingu og reynslu til þess að rækja hlutverk sitt og geti sinnt málefnum sjóðsins af skilvirkni og heilindum sem og að kynjadreifing stjórnarmanna sé jöfn.

Sjálfbærni

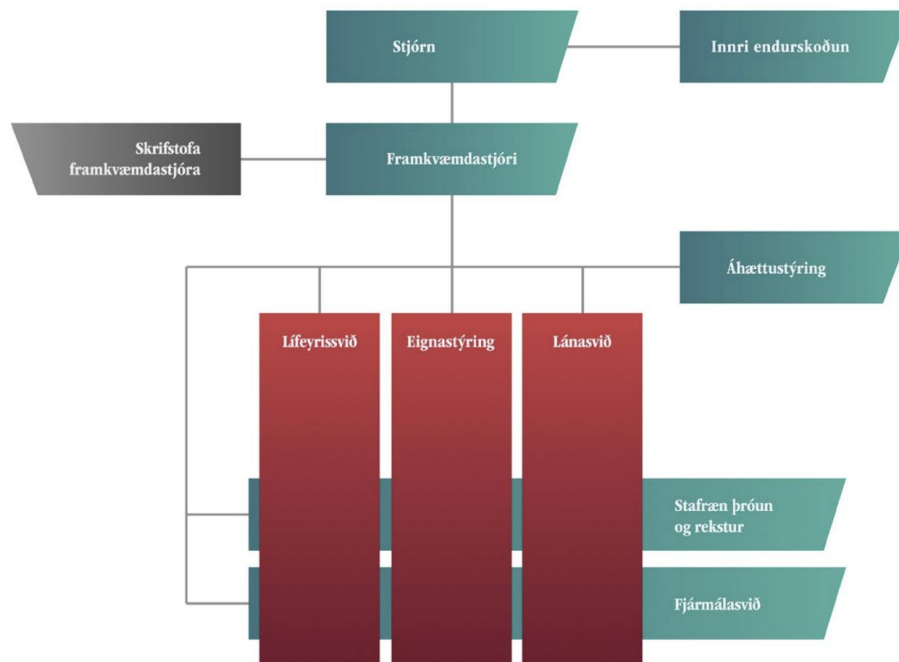
LSR hefur innleitt og eflt ferla sem styðja við viðmið og áherslur í sjálfbærni. Starfsreglur stjórnar leggja áherslu á að skipulag og innra regluverk sé með þeim hætti að viðmiðum um góða stjórnarhætti sé fylgt og í því sambandi er m.a. vísað til áhættustefnu, jafnlaunastefnu og jafnréttisáætlunar, sjálfbærnistefnu, eigendastefnu og verklagsreglna um viðskipti stjórnar og starfsmanna með fjármálagerninga. Við mat á fjárfestingum eru greind möguleg neikvæð áhrif sem fjárfestingin kann að hafa, með hliðsjón af sjálfbærni- og fjárfestingarstefnu sjóðsins. LSR hefur mótað sér verklag um ábyrgar fjárfestingar en sjóðurinn gerir kröfu til þess að félög sem hann fjárfestir í starfi í samræmi við samfélagsleg gildi, viðurkenndar leiðbeiningar um stjórnarhætti fyrirtækja og sýni ábyrgð í umhverfismálum. Áhætta tengd sjálfbærni er metin í fjárfestingarákvörðunarferlinu ásamt öðrum áhættuþáttum sem mynda áhættusnið sjóðsins. Lögð er áhersla á gagnsæi og heiðarleika í viðskiptum en stjórn og starfsfólk skulu vinna gegn mútum, kúgun, fjársvikum og annarri spillingu. Stjórn LSR setur sjóðnum sjálfbærnistefnu. Sviðsstjóri eignastýringar hefur yfirumsjón með framkvæmd sjálfbærnimála hjá LSR. Sjálfbærniteymi sjóðsins, sem heyrir undir sviðsstjóra eignastýringar, leiðir framkvæmd sjálfbærnistefnunnar og sinnir m.a. innleiðingu og eftirfylgni á sjálfbærniverkefnum. Reglulega er staða sjálfbærnimála sjóðsins yfirfarin af ábyrgðaraðilum og helstu áhersluatriði borin undir stjórn sjóðsins. LSR horfir til alþjóðlegra viðmiða á sviði sjálfbærni og er þátttakandi í alþjóðlegu og innlendu samstarfi sem styður við og eflir sjálfbærniáherslur sjóðsins.

Brot á lögum og reglum

Á árinu 2025 voru engin brot á lögum eða stjórnvaldsfyrirmælum staðfest af eftirlits- eða úrskurðaraðilum.

Stjórnskipulag

Skipurit sjóðsins er óbreytt frá fyrra ári.



Stjórn

Stjórn ber ábyrgð á starfsemi sjóðsins og sér til þess að skipulag hans og starfsemi sé jafnan í samræmi við ákvæði laga, stjórnvaldsfyrirmæla og samþykktu sjóðsins. Stjórn fjallar um allar meiriháttar ákvarðanir varðandi stefnumótun sjóðsins og starfsemi hans og ber ábyrgð á að móta tryggt eftirlitskerfi með starfseminni t.a.m. með því að setja sjóðnum áhættustefnu, ákveða hvernig innri endurskoðun skuli háttað og útfæra innra eftirlit. Jafnframt mótar stjórn fjárfestingarstefnu lífeyrissjóðsins og ber ábyrgð á setningu mikilvægra stefna og reglna.

Stjórn ræður framkvæmdastjóra, ákveður laun hans og setur honum erindisbréf. Framkvæmdastjóri annast daglegan rekstur sjóðsins og fer í störfum sínum eftir þeirri stefnu og fyrirmælum sem stjórn hefur gefið. Stjórn ræður aðila til að annast innri endurskoðun sem og tryggingastærðfræðing til að sjá um tryggingafræðilega athugun.

Stjórn skipar undirnefndir stjórnar sem eru endurskoðunarnefnd, starfsnefnd og starfskjaranefnd. Starfsreglur stjórnar og undirnefnda eru birtar á heimasíðu sjóðsins: www.lsr.is.

Undirnefndir stjórnar

Endurskoðunarnefnd, starfsnefnd og starfskjaranefnd eru undirnefndir stjórnar. Stjórn sjóðsins skipar þrjá einstaklinga í endurskoðunarnefnd, tvo úr stjórn sjóðsins og utanaðkomandi aðila sem formann. Nefndin er skipuð til eins árs í senn og starfar í samræmi við IX. kafla laga um ársreikninga nr. 3/2006. Nefndin hefur eftirlit með vinnuferli við gerð reikningsskila, tilhögun innra eftirlits og aðferðum við áhættumat í því skyni að auka trúverðugleika í starfsemi sjóðsins.

Stjórn sjóðsins skipar einnig starfsnefnd sbr. 7. gr. samþykktu LSR. Starfsnefnd er skipuð sjö aðilum. Tveir eru tilnefndir af fulltrúum fjármálaráðherra í stjórn LSR, einn tilnefndur af fulltrúum BSRB í stjórn LSR, einn tilnefndur af fulltrúa BHM, einn af fulltrúa KÍ og einn af stjórn Félags íslenskra hjúkrunarfræðinga. Framkvæmdastjóri sjóðsins eða starfsmaður tilnefndur af framkvæmdastjóra á einnig sæti í nefndinni. Starfsnefnd fjallar um álitamál sem upp koma varðandi eftirmannsreglu og lífeyri í B-deild sjóðsins. Starfsnefnd skal að jafnaði skipuð á fyrsta fundi stjórnar í upphafi nýs skipunartíma stjórnar.

Stjórnin skipar einnig tveggja manna starfskjaranefnd. Hlutverk nefndarinnar er m.a. að leggja fram tillögu um laun stjórnar, yfirfara starfskjarastefnu og gera breytingatillögu ef þarf.

Endurskoðun

Ársreikningar sjóðsins eru endurskoðaðir og áritaðir af löggiltum endurskoðanda. Innri endurskoðun er í höndum sjálfstætt starfandi endurskoðenda. Endurskoðun sjóðsins og innri endurskoðun eru í höndum aðskilinna endurskoðunarfyrtækja.

Skipan stjórnar

Um skipan stjórnar sjóðsins fer samkvæmt lögum nr. 1/1997 um lífeyrissjóð starfsmanna ríkisins. Stjórn sjóðsins skal skipuð átta mönnum. Ráðherra skipar fjóra stjórnarmenn, stjórn Bandalags starfsmanna ríkis og bæja skipar tvo stjórnarmenn, stjórn Bandalags háskólamanna skipar einn stjórnarmann og stjórn Kennarasambands Íslands skipar einn stjórnarmann. Jafnframt skipa sömu aðilar jafnmarga menn til vara. Skipunartími stjórnarmanna er þrjú ár. Stjórnin kys formann úr sínum hópi til eins árs í senn. Ný stjórn tók til starfa í janúar 2024 og var þannig skipuð í lok árs 2025; Magnús Þór Jónsson formaður, Jökull Heiðdal Úlfsson varaformaður, Árni Stefán Jónsson, Ólafur Hvanndal Ólafsson, Ragnhildur Jónsdóttir, Sonja Ýr Þorbergsdóttir og Unnur Berglind Friðriksdóttir. Guðrún Ögmundsdóttir óskaði eftir lausn úr stjórn sjóðsins í september 2025.

Árangursmat

Árangursmat stjórnar var framkvæmt seinni hluta árs 2025. Með árangursmatinu er lagt mat á styrkleika og veikleika í störfum og verklagi stjórnar auk þess sem þekking og reynsla stjórnarmanna er kortlögð og lagt mat á hvernig samsetning stjórnar fellur að þörfum sjóðsins. Með hliðsjón af niðurstöðu árangursmatsins setur stjórn sér áætlun um með hvaða hætti hún viðhaldi og aflu sér þeirrar þekkingar og reynslu sem geri hana sem heild hæfari til að sinna verkefnum sínum.

Niðurstöður árangursmatsins sýndu að stjórn hefur breiða og góða þekkingu á starfsemi sjóðsins. Sett var fram aðgerðaráætlun fyrir starfsárið 2026 út frá árangursmatinu.

Fjöldi stjórnarfunda

Á árinu 2025 voru haldnir 19 stjórnarfundir.

Stjórn

Stjórn LSR er skipuð átta einstaklingum. Fjármála- og efnahagsráðherra skipar fjóra, stjórn BSRB skipar tvo, stjórn BHM skipar einn og stjórn KÍ skipar einn stjórnarmann. Stjórnin er skipuð til þriggja ára í senn.

- **Jökull Heiðdal Úlfsson, formaður**
Jökull hefur setið í stjórn sjóðsins frá því í mars 2022. Hann er skipaður af fjármála- og efnahagsráðherra.
- **Unnur Berglind Friðriksdóttir, varaformaður**
Unnur Berglind hefur setið í stjórn sjóðsins frá ársbyrjun 2024. Hún er skipuð af stjórn BHM.
- **Árni Stefán Jónsson**
Árni Stefán hefur setið í stjórn sjóðsins frá því í febrúar 2009. Hann er skipaður af stjórn BSRB.
- **Guðrún Ögmundsdóttir**
Guðrún sat í stjórn sjóðsins frá ársbyrjun 2015 til 16. september 2025 er hún sagði sig úr stjórn sjóðsins. Hún var skipuð af fjármála- og efnahagsráðherra.
- **Magnús Þór Jónsson**
Magnús Þór hefur setið í stjórn sjóðsins frá því í ágúst 2022. Hann er skipaður af stjórn KÍ.
- **Ólafur Hvanndal Ólafsson**
Ólafur hefur setið í stjórn sjóðsins frá ársbyrjun 2024. Hann er skipaður af fjármála- og efnahagsráðherra.
- **Ragnhildur Jónsdóttir**
Ragnhildur hefur setið í stjórn sjóðsins frá því í mars 2024. Hún er skipuð af fjármála- og efnahagsráðherra.
- **Sonja Ýr Þorbergsdóttir**
Sonja Ýr hefur setið í stjórn sjóðsins frá ársbyrjun 2024. Hún er skipuð af stjórn BSRB.

Framkvæmdastjóri

Framkvæmdastjóri annast daglegan rekstur sjóðsins og fer í því efni eftir ákvæðum laga nr. 129/1997, reglugerðum sem settar eru samkvæmt þeim og samþykktum sjóðsins og þeirri stefnu og fyrirmælum sem stjórn sjóðsins hefur gefið og fram kemur í starfsreglum stjórnar og

framkvæmdastjóra. Framkvæmdastjóri fer með atkvæði sjóðsins á fundum hlutafélaga sem sjóðurinn á hluti í, nema stjórn ákveði annað í einstökum tilvikum.

Harpa Jónsdóttir er fædd árið 1970 og hefur verið framkvæmdastjóri frá ágúst 2019. Hún lauk BSc prófi í stærðfræði Háskóla Íslands árið 1994, MS í verkfræði árið 1997 frá Danmarks Tekniske Universitet og Doktorsprófi árið 2007 frá sama skóla. Hún starfaði í áhættustýrinu hjá tveimur viðskiptabönkum árin 2007-2009 og hjá Seðlabanka Íslands frá 2009 til 2019, sem forstöðumaður rannsókna og viðbúnaðar árin 2009-2011, aðstoðarframkvæmdastjóri fjármálastöðugleika frá 2011-2016 og sem framkvæmdastjóri fjármálastöðugleika frá 2016-2019.

*

Stjórnarháttaryfirlýsing þessi hefur verið sett saman af stjórn sjóðsins eftir bestu vitund. Henni er ætlað að veita greinargóðar upplýsingar um stjórnarhætti sjóðsins til hagaðila hans og er uppfærð árlega.

Stjórnarháttayfirlýsingin var yfirfarin og samþykkt á stjórnarfundi þann 12. mars 2026.