



Ársfundur LSR

Dagskrá:

- Skýrsla stjórnar LSR
- Ársreikningur 2025
- Fjárfestingarstefna
- Samþykktarbreytingar
- Tryggingafræðilegar úttektir
- Önnur mál

Fyrir spurningar á netinu: [Slido.com #1470186](https://www.slido.com/join/shared-secret/1470186)



Stjórn og endurskoðunarnefnd

Stjórn LSR

Jökull Heiðdal Úlfsson, formaður stjórnar

Unnur Berglind Friðriksdóttir, varaformaður stjórnar

Árni Stefán Jónsson

Magnús Þór Jónsson

Ólafur Hvanndal Ólafsson

Ragnhildur Jónsdóttir

Sonja Ýr Þorbergsdóttir

Endurskoðunarnefnd

Anna Þórðardóttir, formaður

Árni Stefán Jónsson

Viðar Helgason

Framkvæmdastjóri

Harpa Jónsdóttir

Starfsemin

Helstu verkefni á árinu

Helstu áfangar 2025

Lífeyrisreiknivélin

- Lífeyrisreiknivélin var uppfærð og bætt inn fleiri valmöguleikum fyrir eftirlaunatöku.
 - Hægt að sjá áhrifin af því að fara á hálfan lífeyri.
 - Hægt að sjá áhrifin af því að starfa meðfram fullri eftirlaunatöku.

Innskráning á mínar síður

- Leiðum til að skrá sig inn á mínar síður var fjölgað. Þessi uppfærsla auðveldar sjóðfélögum sem eru búsettir erlendis að skrá sig inn.

Séreign

- Séreignarleiðir sjóðsins voru endurskoðaðar með það að markmiði að minnka flækjustig og draga úr rekstrarkostnaði. Fjárfestingaleiðum fækkað.

Öryggi

- Mikil vinna átti sér stað í tengslum við upplýsingaöryggi, enda sífellt mikilvægara að tryggja öryggi gagna og upplýsinga.

Persónuvernd

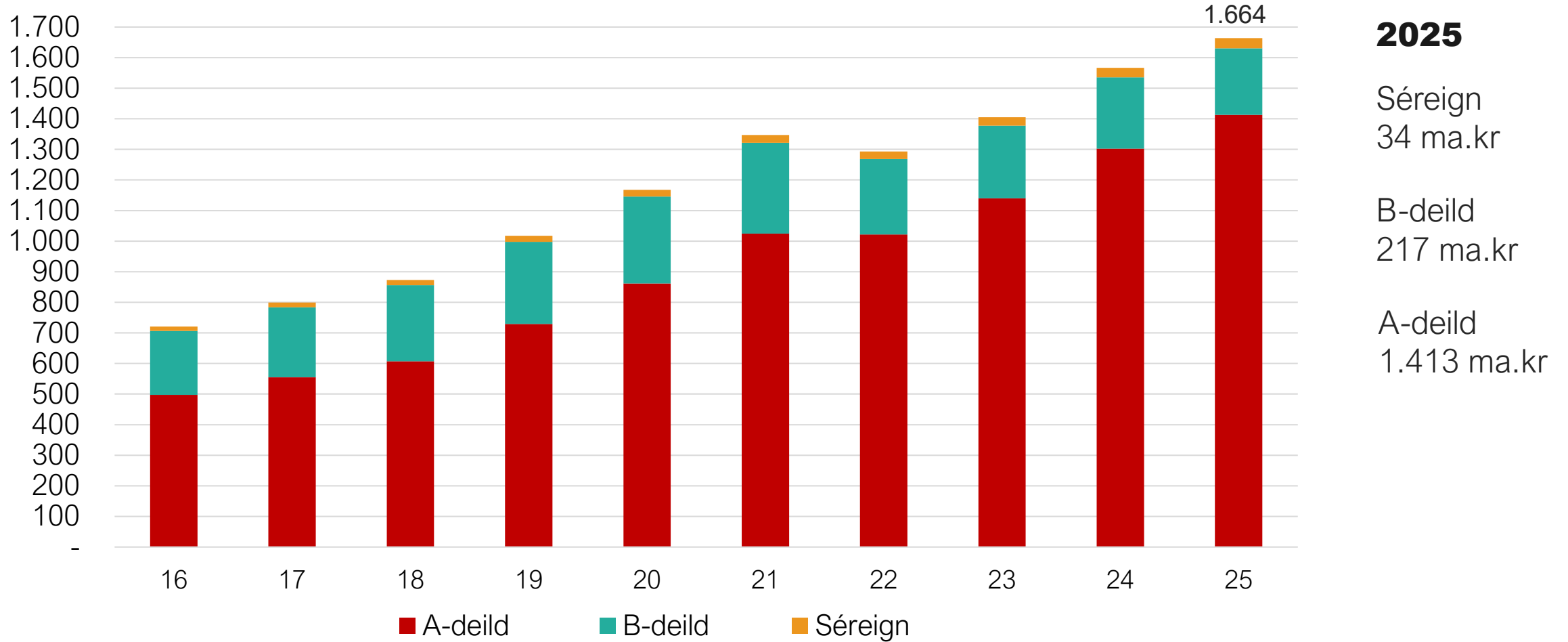
- Settar voru nýjar reglur og persónuverndarstefna uppfærð.

Rafrænt umsóknarkerfi

- Á árinu hófst verkefni um að gera umsóknir til sjóðsins alveg rafrænar. Umsóknir verða forútfylltar með þekktum upplýsingum hvers umsækjanda, sem gerir allt ferlið einfaldara og aðgengilegra. Fyrstu umsóknirnar voru teknar í notkun í árslok 2025.

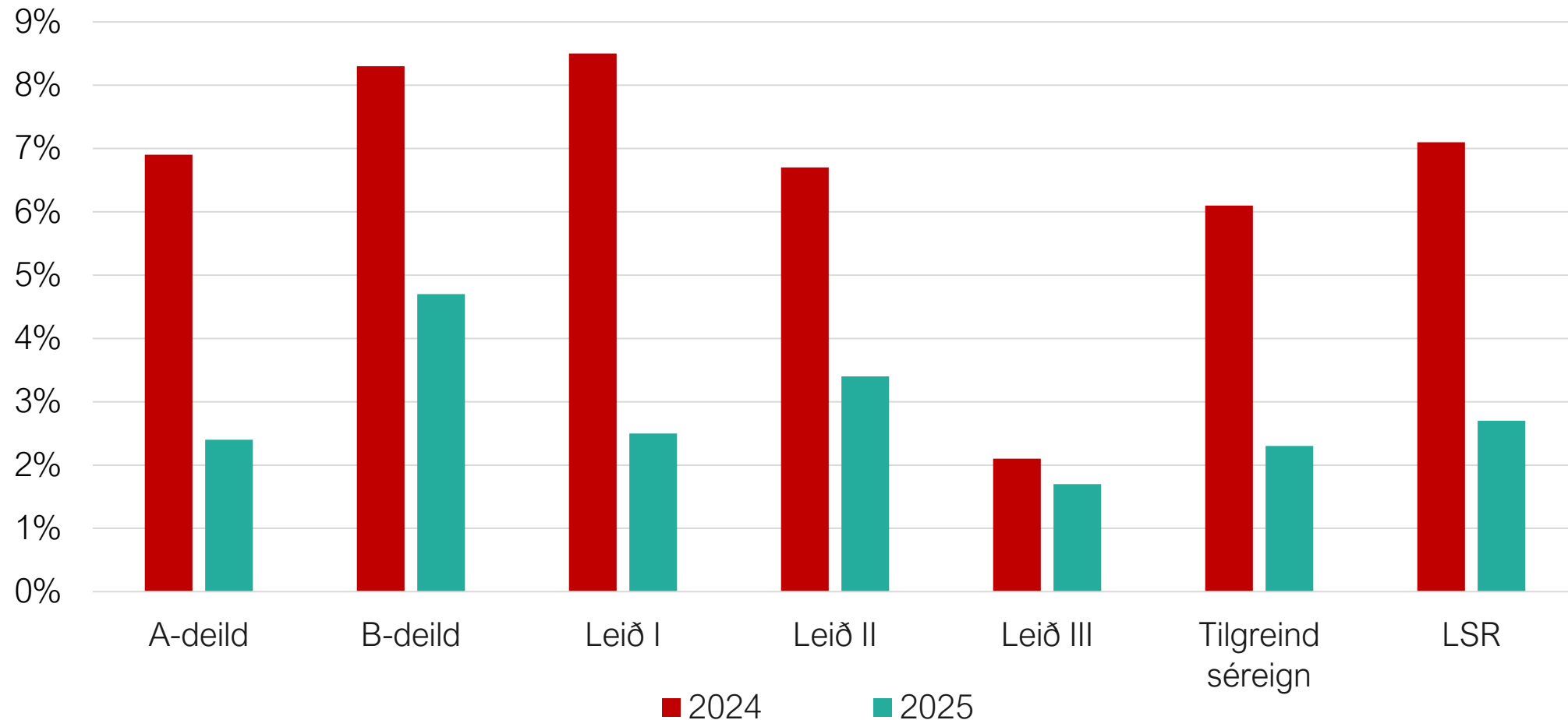
Eignir LSR og ávöxtun

Hrein eign til greiðslu lífeyris

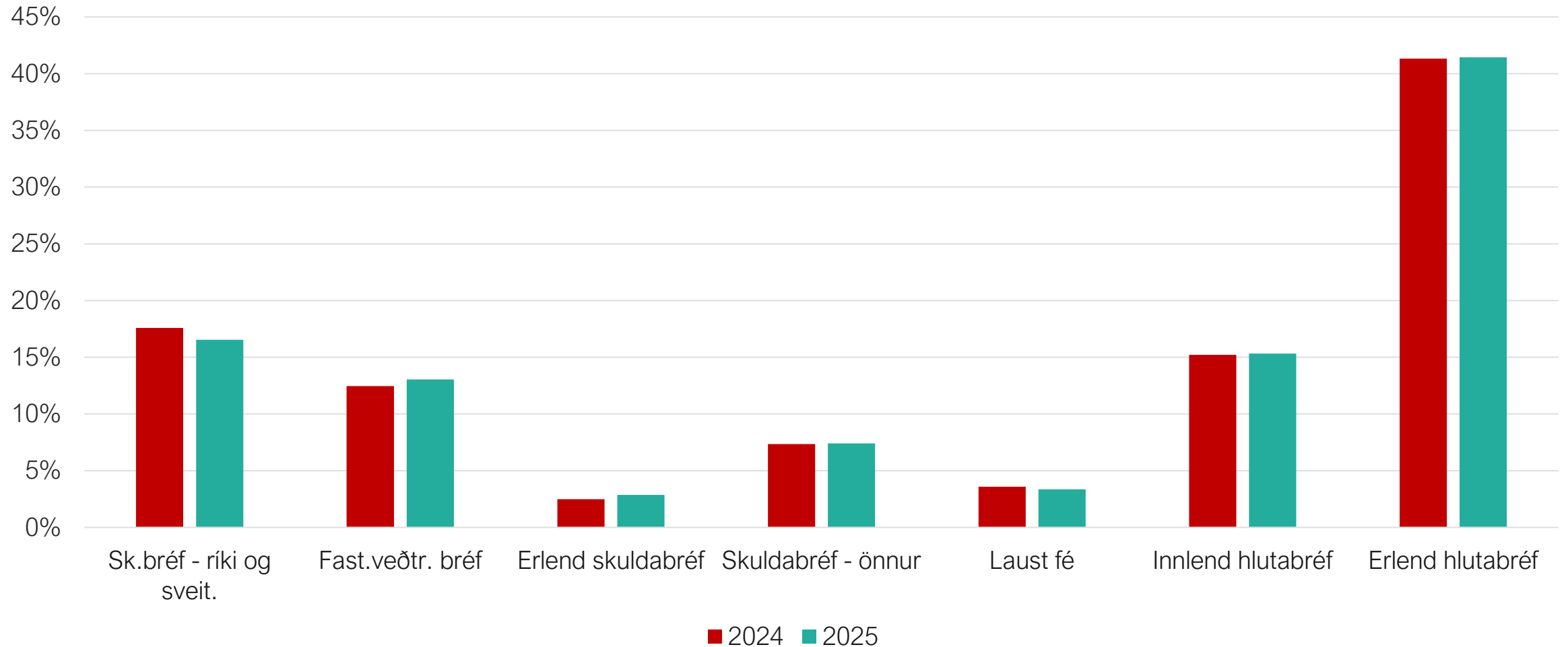


Hrein raunávöxtun allra deilda og leiða

Miklar verðsveiflur voru á mörkuðum en ávöxtun almennt jákvæð yfir árið. Gengisveiking dollara hefur mikil áhrif á ávöxtun í krónum talið.

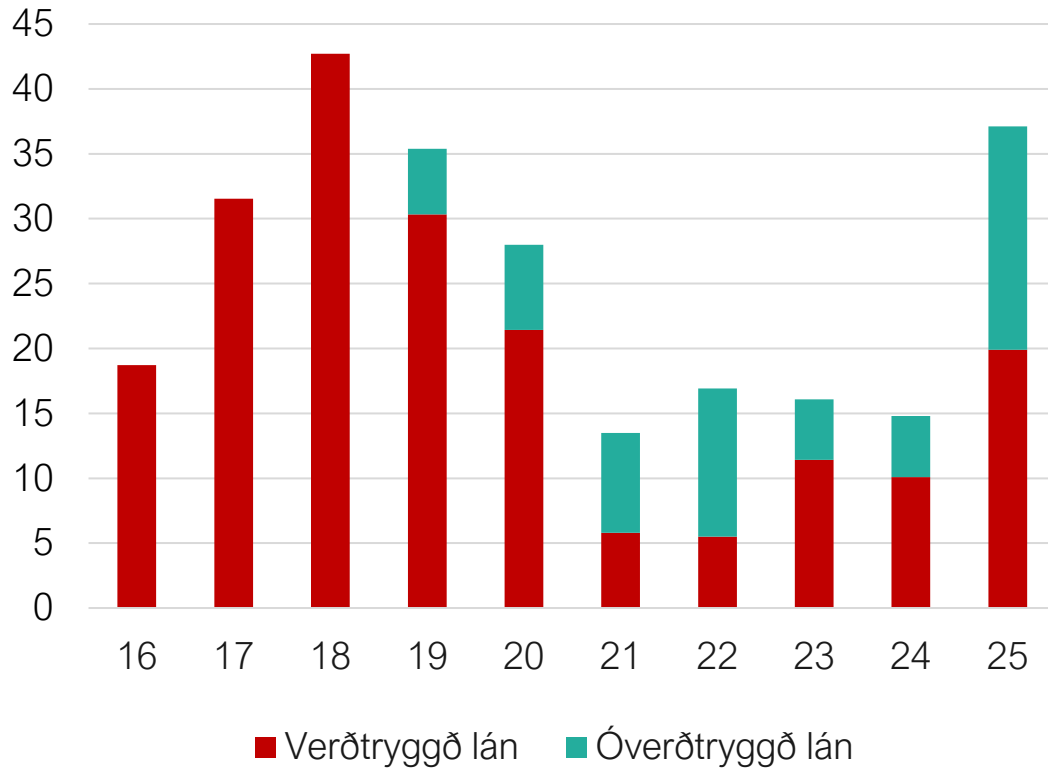


Þróun eignasafns

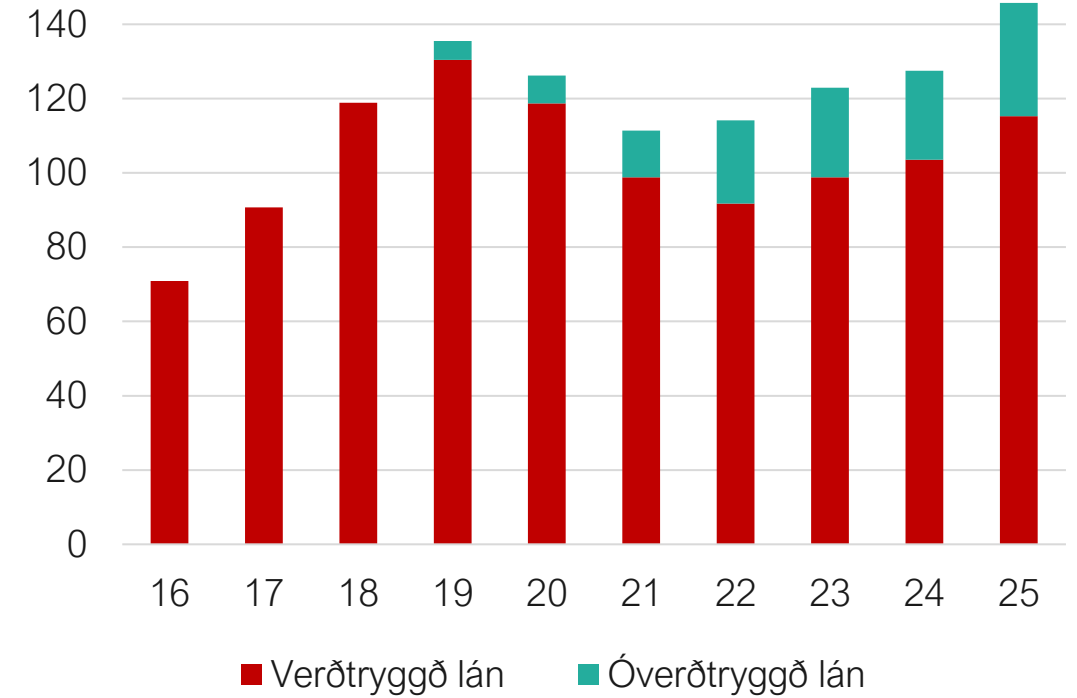


Sjóðfélagalán 2016-2025

Veitt lán til sjóðfélaga (ma.kr.)

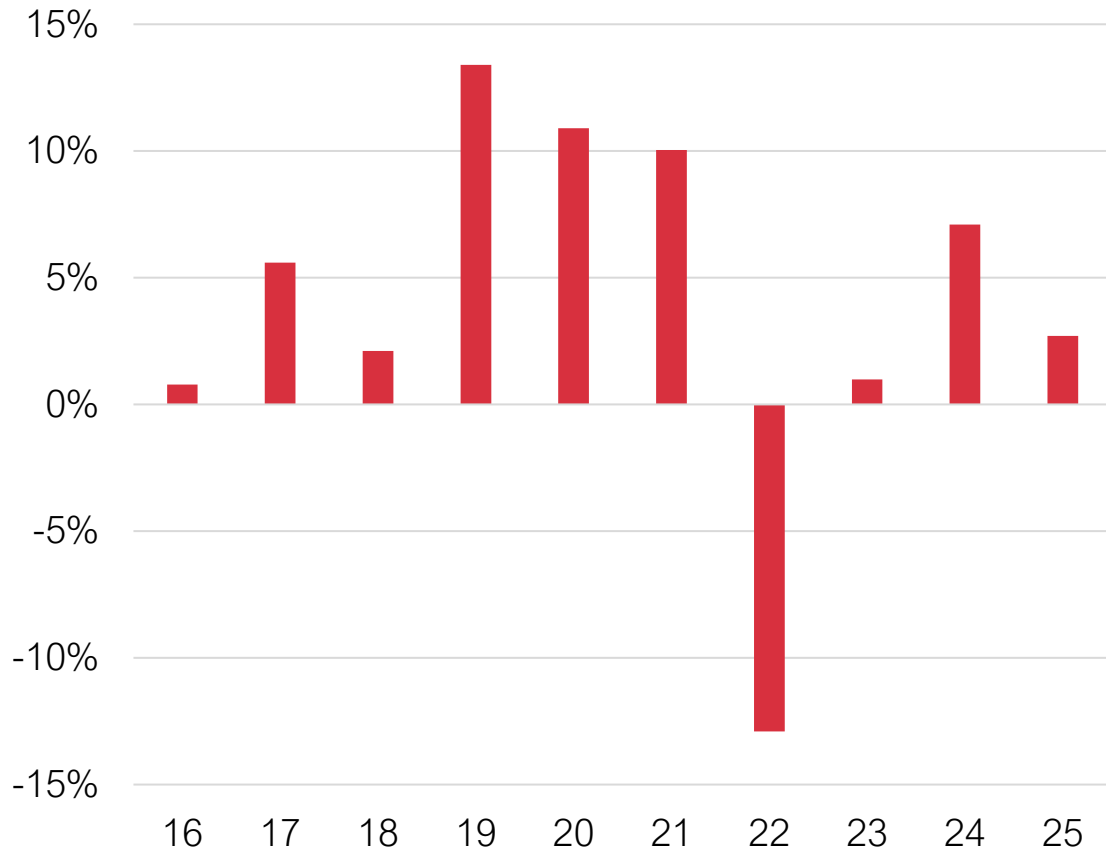


Útistandandi lán til sjóðfélaga (ma.kr.)

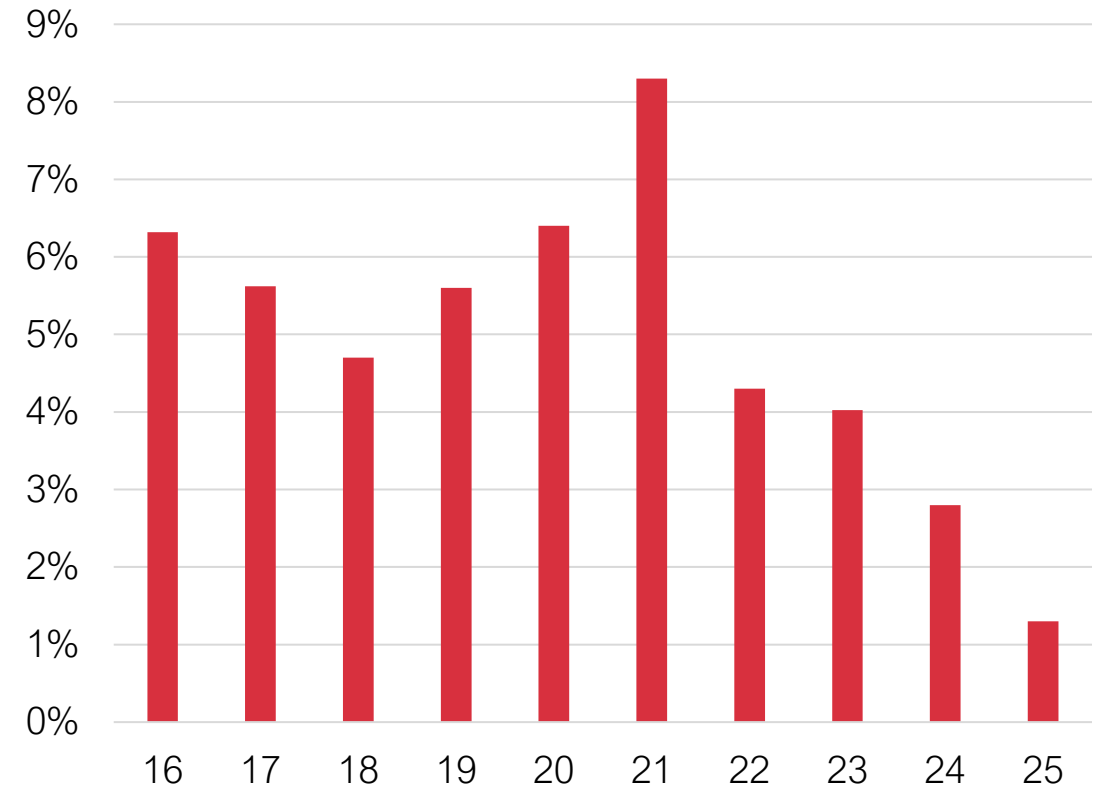


Hrein raunávöxtun

Hrein raunávöxtun LSR 2016-2025

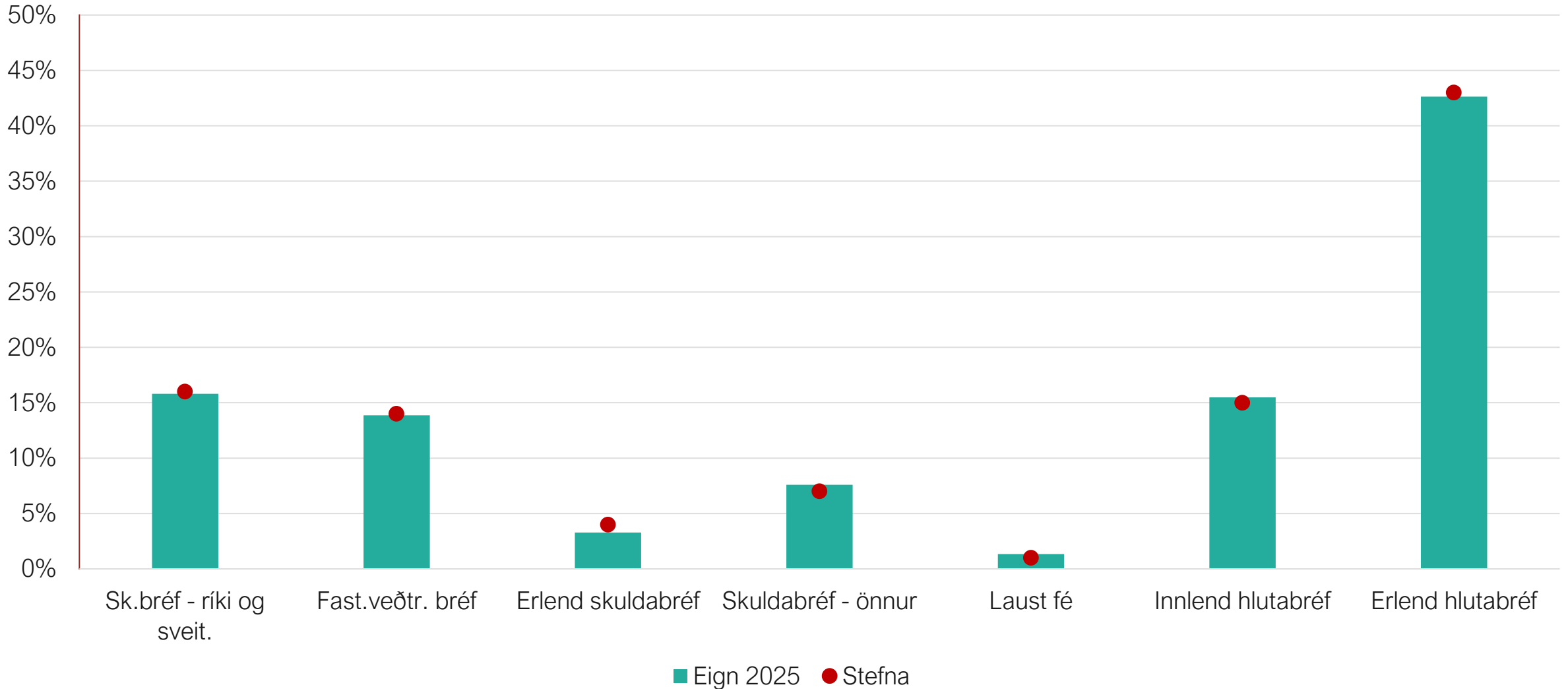


Fimm ára meðaltal hreinnar raunávöxtunar

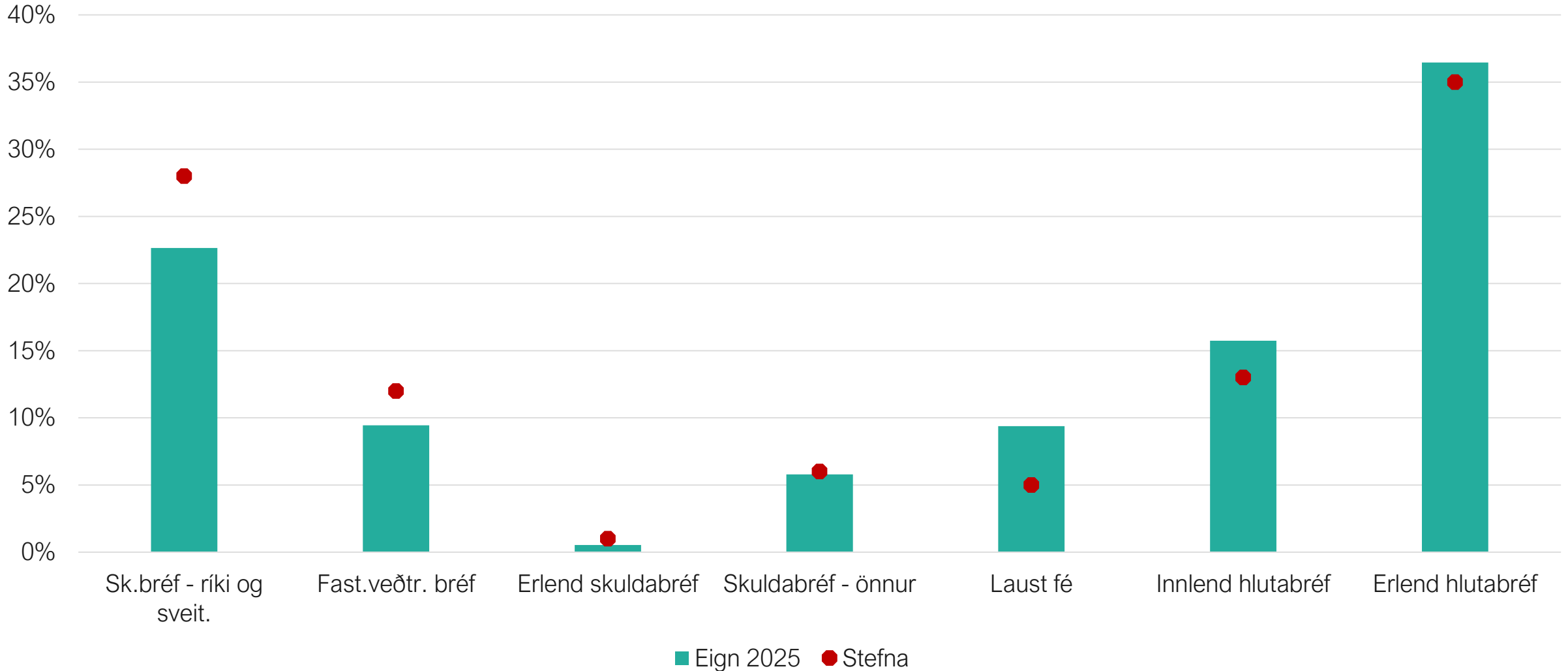


Fjárfestingarstefna

Fjárfestingarstefna A deildar



Fjárfestingarstefna B deildar

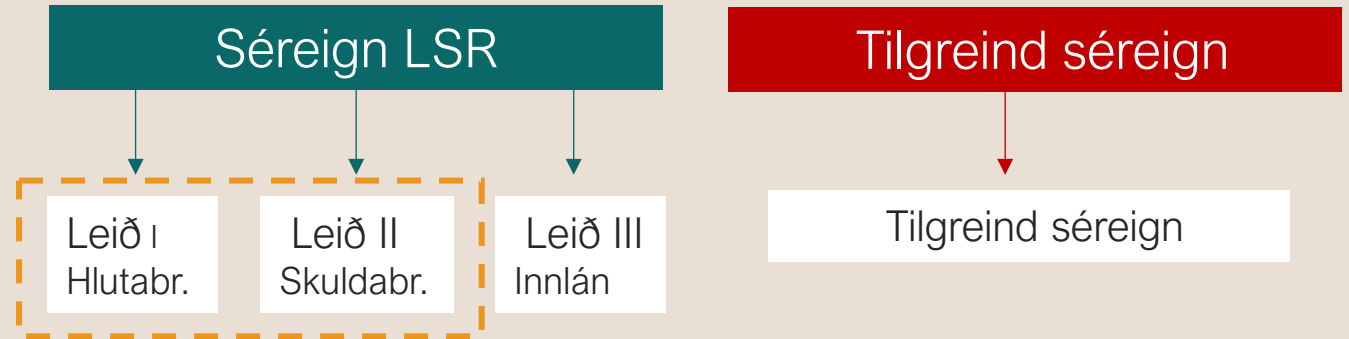


Breytingar á séreign

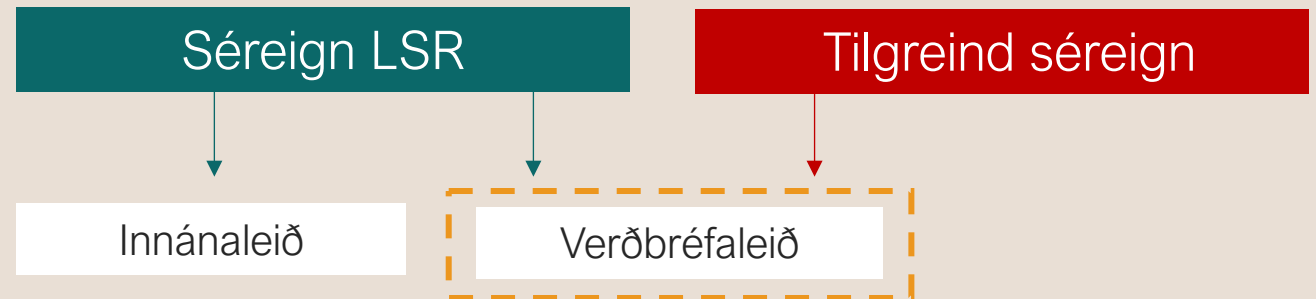
Gerðar voru breytingar á fjárfestingaleiðum séreignar á liðnu ári, fækkað úr fjórum í tvær.

- Sjóðfélagar í séreign geta nú valið um tvær leiðir, **verðbréfaleið** og **innlánaleið**

Fyrir breytingar

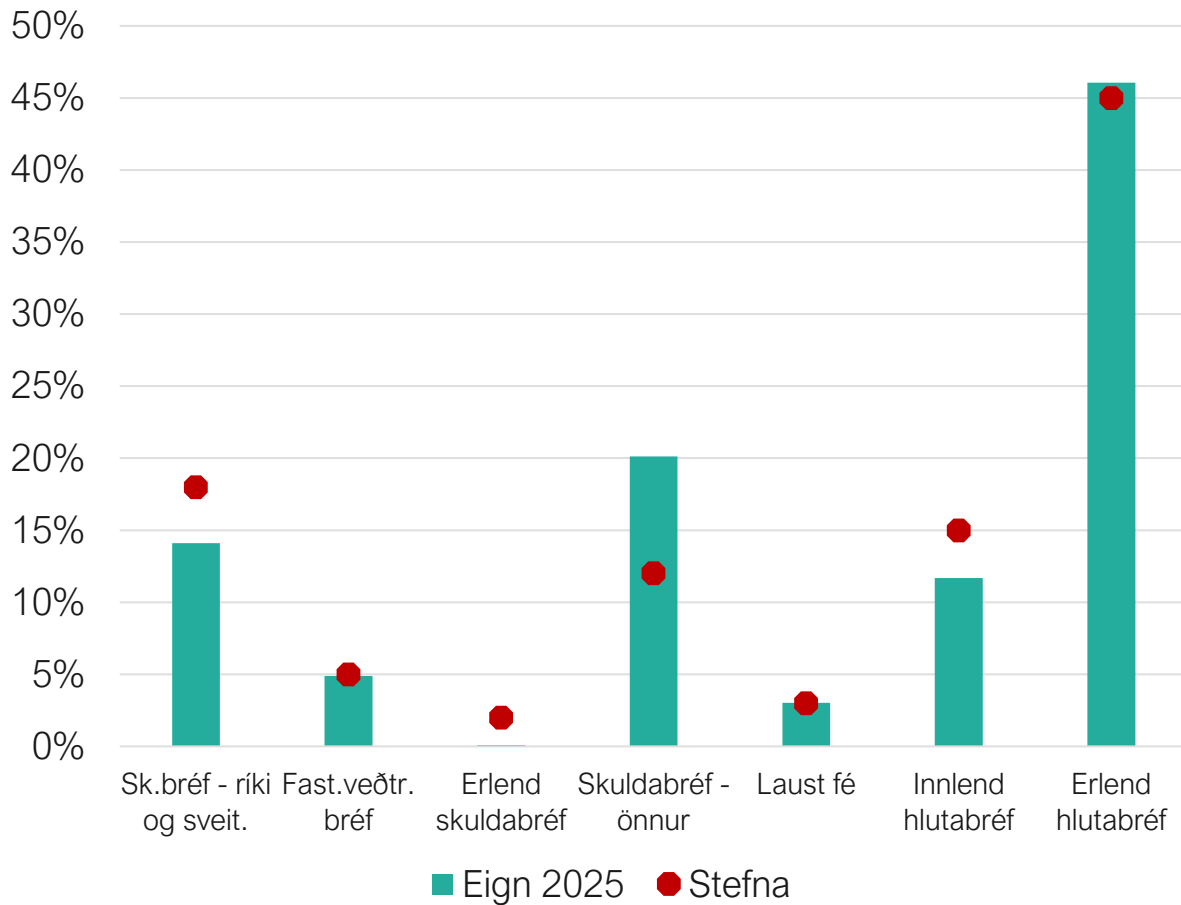


Eftir breytingar

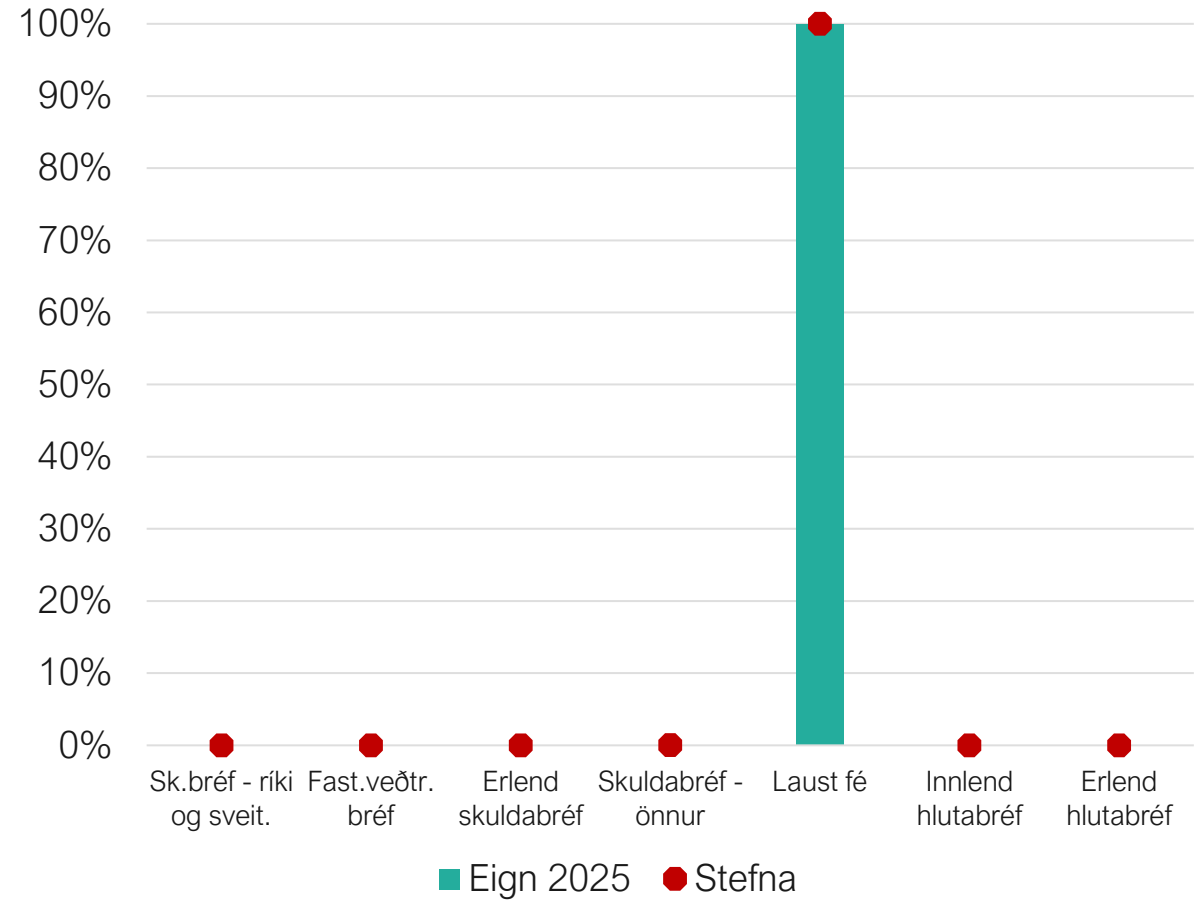


Fjárfestingarstefna séreignardeildar

Verðbréfaleið



Innlánaleið



Rekstur

Rekstrarkostnaður

Skrifstofu- og stjórnunarkostnaður (m.kr.)

	2024	2025	Breyting milli ára
A-deild	1.341,9	1.496,1	11,5%
B-deild	677,9	737,8	8,8%
Séreign	26,3	32,2	21,7%
Samtals	2.046,1	2.266,2	10,8%

Verðbólga 2025
(12 mánaða)

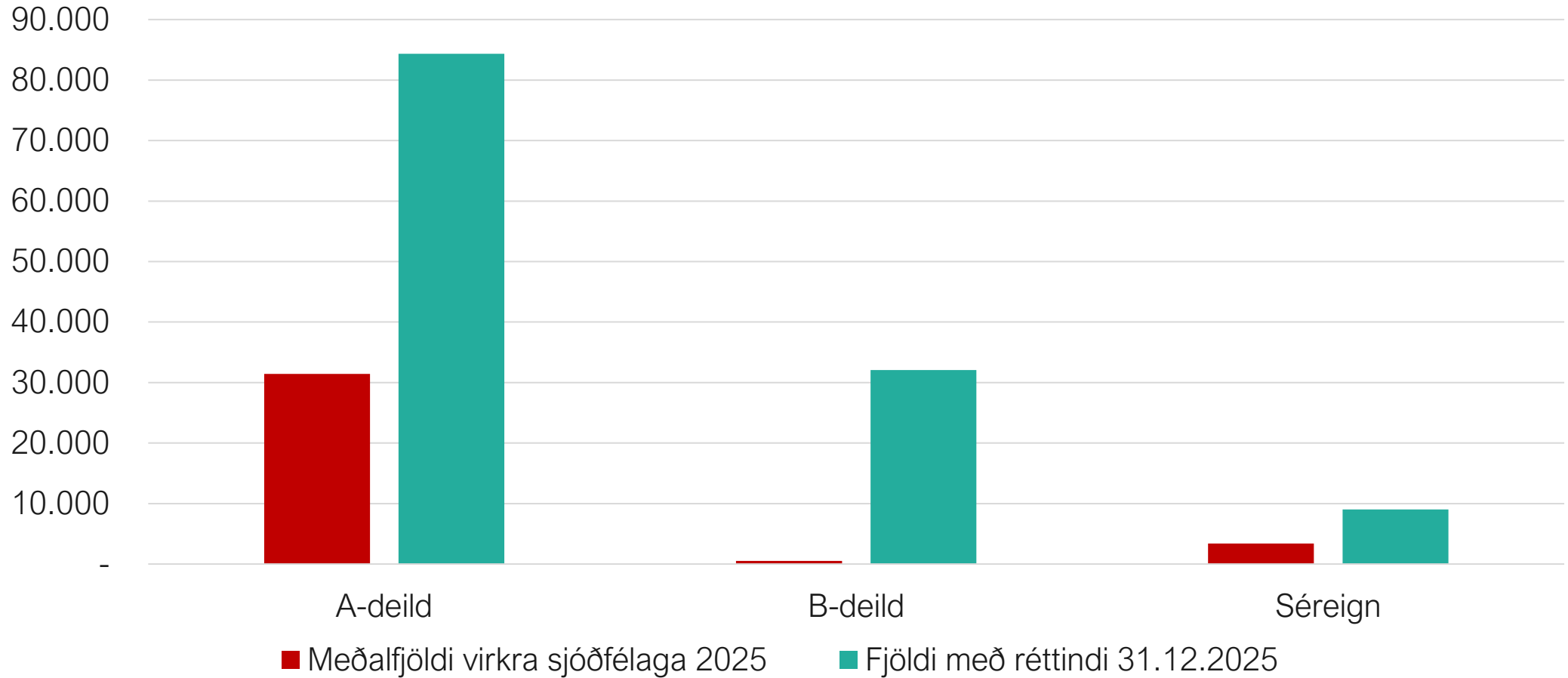
4,5%

Kostnaðarlutföll

	Hlutfall kostnaðar af lífeyrisgreiðslum		Hlutfall kostnaðar af hreinni eign	
	2024	2025	2024	2025
A-deild	5,17%	4,84%	0,11%	0,11%
B-deild	0,89%	0,87%	0,29%	0,33%
Séreign	2,33%	2,47%	0,09%	0,10%
Samtals	1,98%	1,93%	0,14%	0,14%

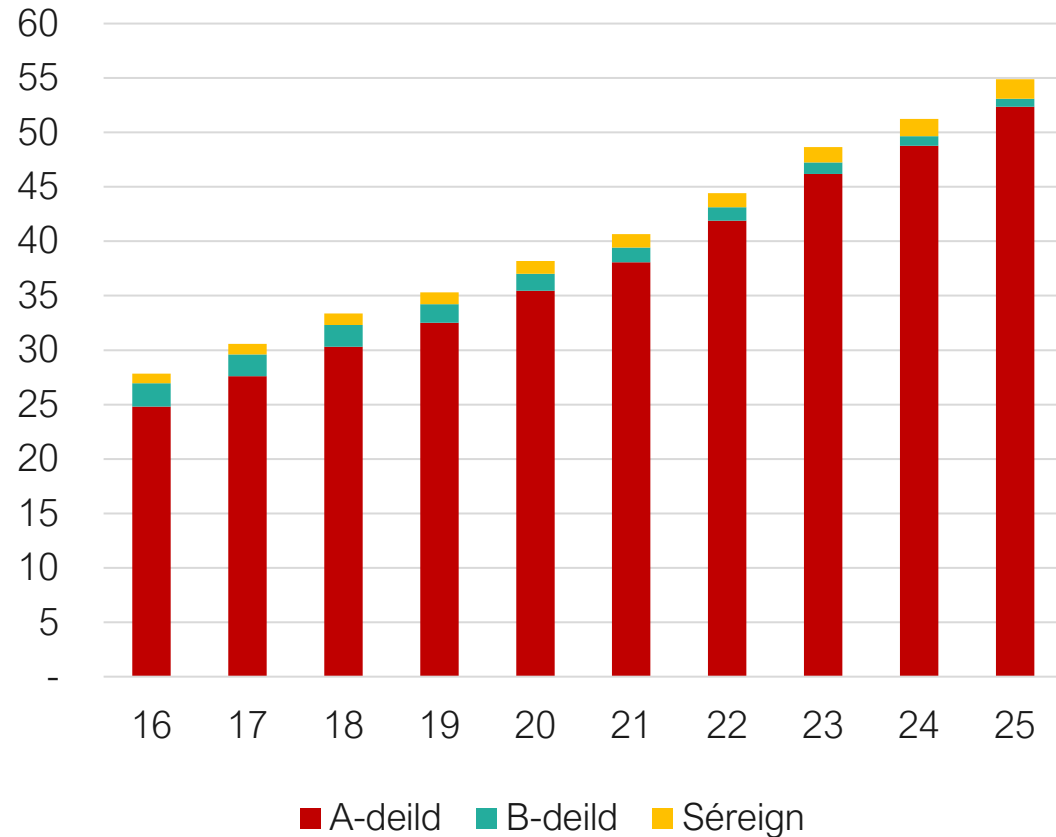
Sjóðfélagar

Fjöldi sjóðfélaga eftir deildum

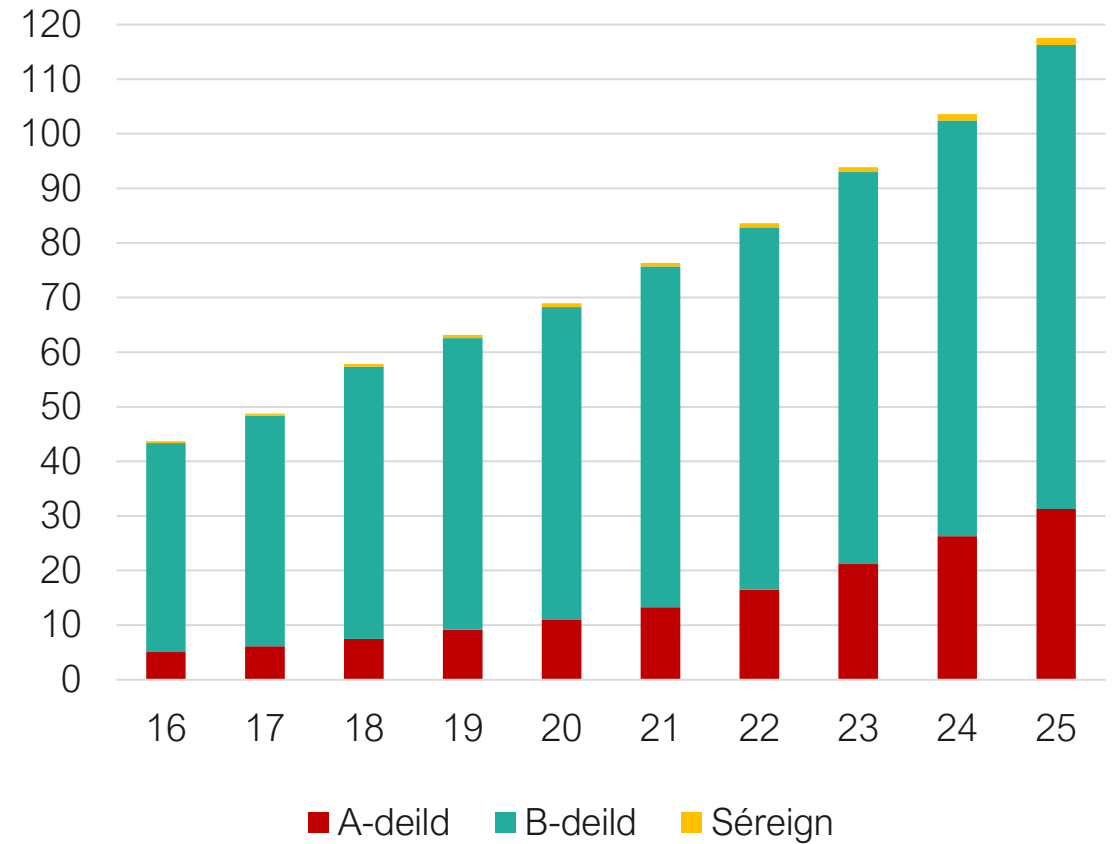


Iðgjöld og lífeyrisgreiðslur 2016-2025

Iðgjöld eftir deildum (ma.kr.)



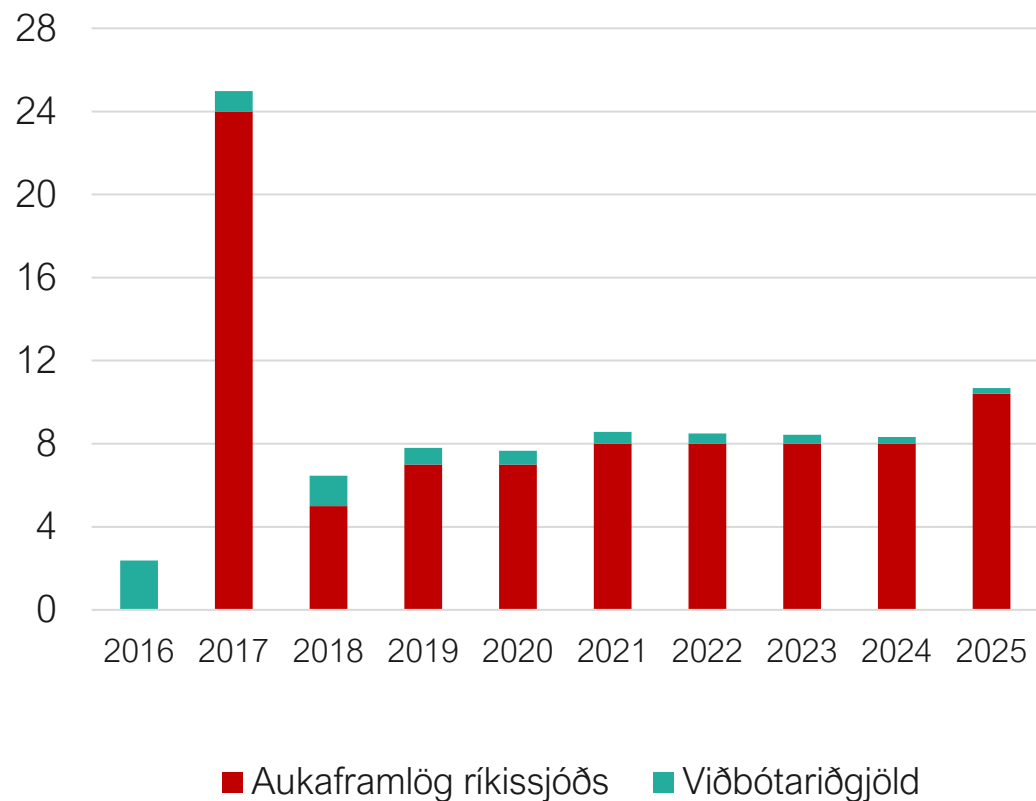
Lífeyrisgreiðslur eftir deildum (ma.kr.)



Greiðslur ríkisins vegna B deildar

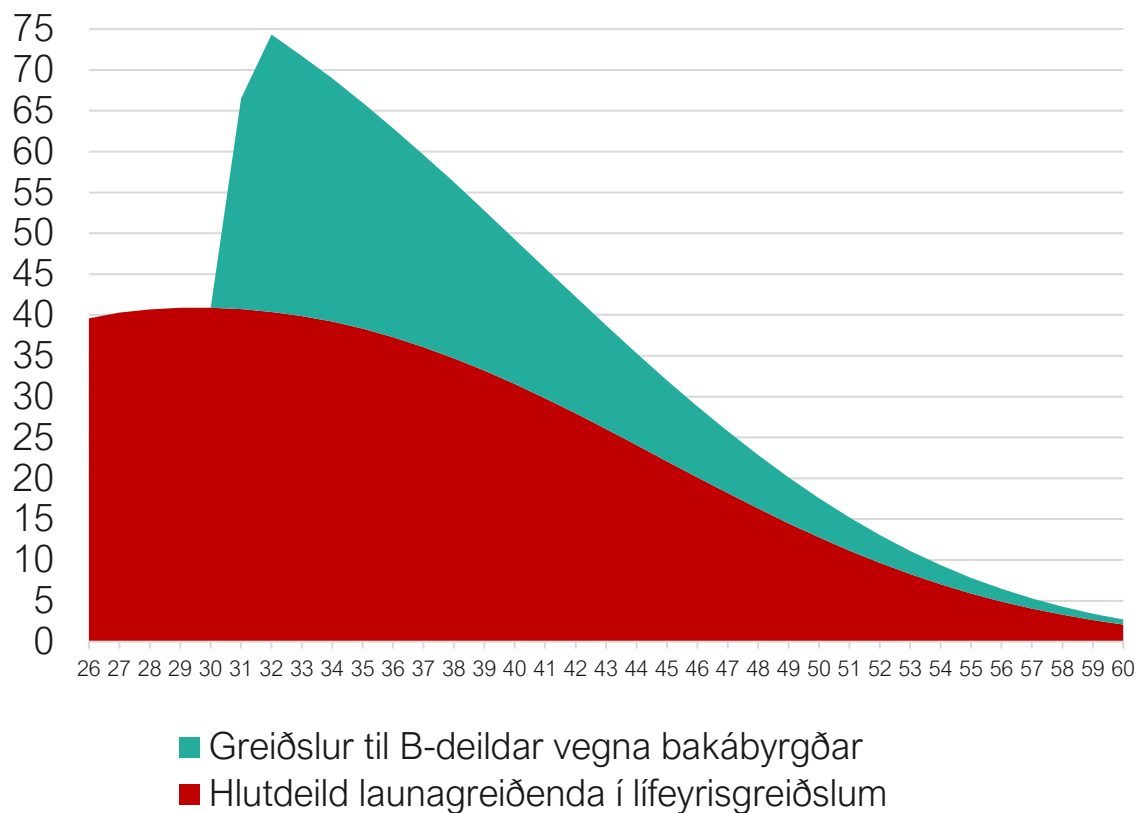
Innborganir

Innborganir ríkisins inn á skuldbindingar 2016-2025 (ma.kr.)



Áætlun

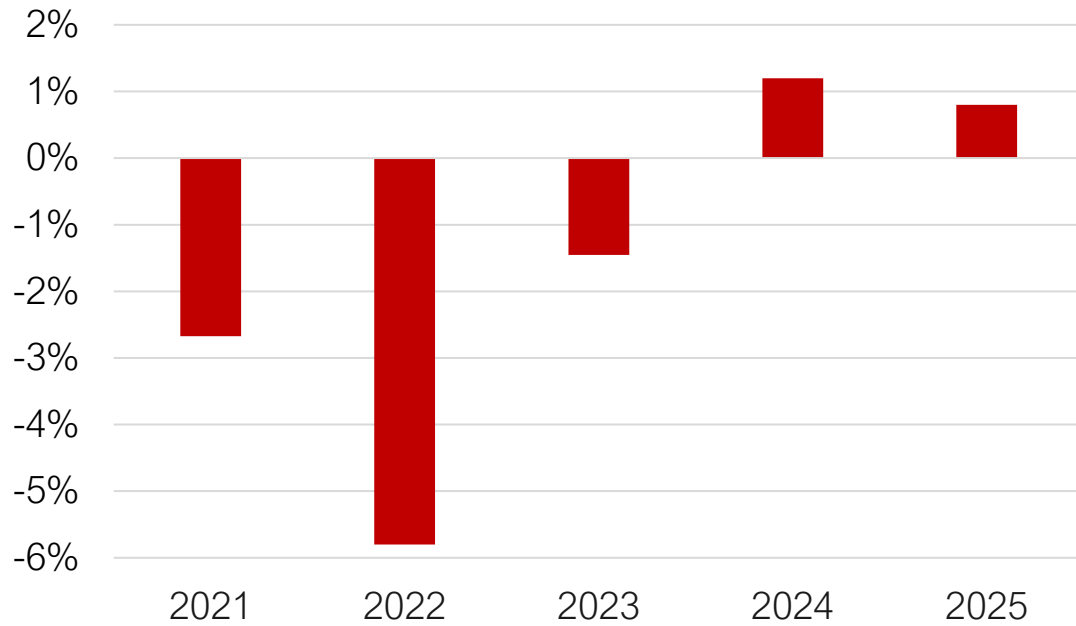
Greiðslur ríkis til B-deildar 2026-2060 á verðlagi ársloka 2025 (ma.kr.). Áætlun án áframhaldandi aukaframlaga



Eignir og skuldbindingar

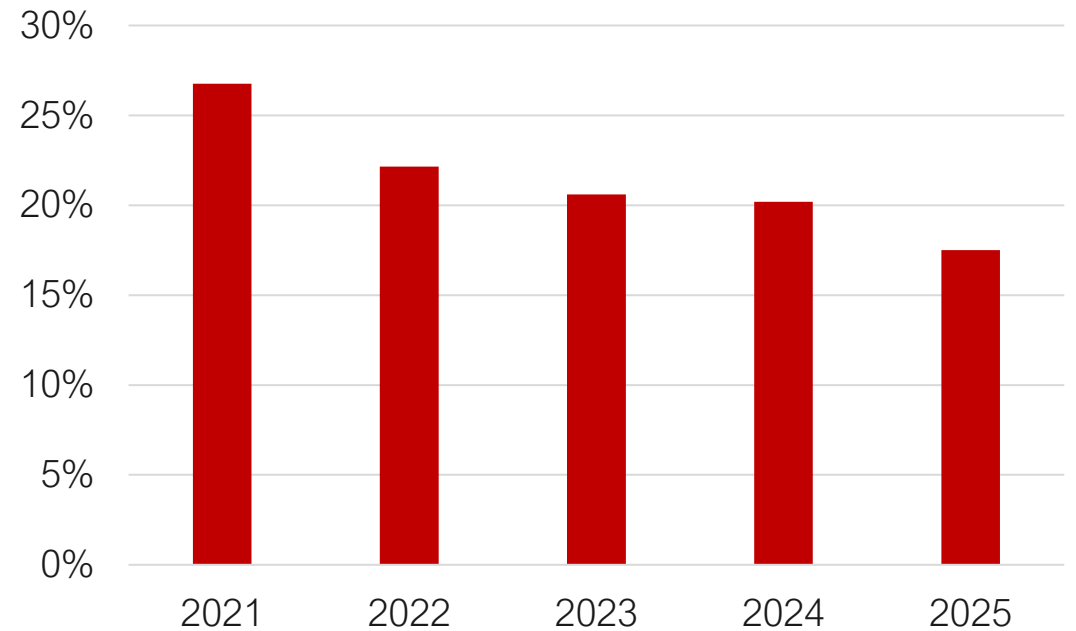
A-deild

Tryggingafræðileg staða
Heildareignir umfram skuldbindingar



B-deild

Heildareignir í hlutfalli af skuldbindingum



Samþykktabreytingar

Lífeyrisaukaiðgjald

Lífeyrisaukaiðgjald kemur til vegna breytinga á réttindaávinnslu árið 2017 þegar ávinnslu var breytt úr jafnri í aldurstengda ávinnslu.

- LSR innheimtir lífeyrisaukaiðgjaldið af launagreiðendum sem eru ekki fjármagnaðir að meirihluta af opinberu fé.
- Iðgjaldið er greitt beint til ríkissjóðs sem endurgreiðsla þar sem ríkið lagði til fjármuni inn í LSR vegna breytinganna og hefur því ekki nein áhrif á stöðu lífeyrisaukasjóðs eða A-deildar.

Lögð er til ný aðferðafræði við ákvörðun lífeyrisaukaiðgjalds þar sem reikna skal hver viðbót við greitt iðgjald yfir árið hefði þurft að vera, til að jafnast á við lífeyrisauka ársins.



Breytingar er varða örorkulífeyri

Markmið að stuðla að auknu samræmi og samræma verklag milli lífeyrissjóða.

- Metin sé hæfni til að gegna fyrra starfi í 3 ár í stað núverandi 5 ára. Eftir 3 ár er metin hæfni til að gegna almennum störfum.
- Örorka vari í að minnsta kosti 6 mánuði í stað 3.
- Ekki greitt fyrstu 3 mánuði eftir orkutap samhliða launagreiðslum.



Helstu áskoranir fram á veginn

Mikil óvissa á alþjóðavettvangi og viðvarandi verðbólga

- Óvissa er á alþjóðavettvangi, m.a. vegna stríðsátaka, stjórnmálaástands og margra fleiri þátta, sem hefur áhrif á eignaverð. Á móti eru væntingar um aukna framtíðararðsemi vegna gervigreindar, m.a. hjá tæknirisunum.
- Viðvarandi verðbólga hækkar skuldbindingar sjóðsins og áskorun er að ná hárri raunávöxtun í eignasafni þegar verðbólgan er há.
- Netógnir og stafrænt öryggi verða áfram stór áhættuþáttur og sífellt meiri áskorun er að vernda viðkvæmar upplýsingar.
- Þá er enn óvissa á húsnæðislánamarkaði varðandi túlkun á skilmálum lánasamninga, einkum hvað snýr að ákvörðun og breytingum á breytilegum vöxtum.

Tryggingafræðilegar athuganir

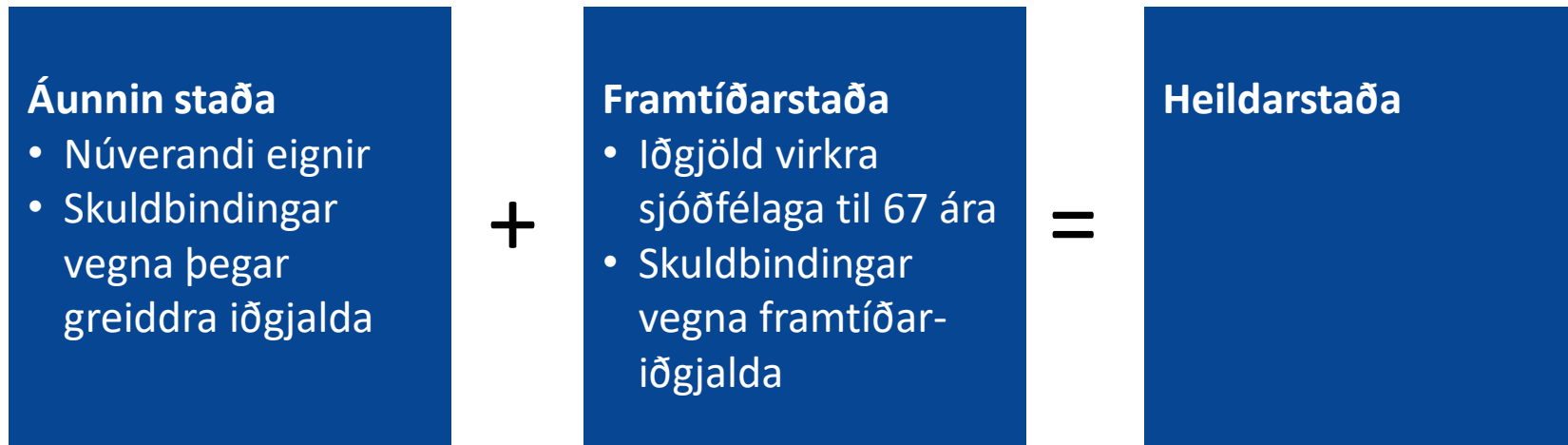
árslok 2025

Ársfundur 5.5.2026

Benedikt Jóhannesson

Hvað er verið að reikna?

Mat á eignum og áætluðum skuldbindingum



Helstu forsendur

- Árleg raunávöxtun 3,5%
- Lífslíkur byggja á staðalforsendum Félags íslenskra tryggingastærðfæðinga (FÍT) tímabilinu 2014 til 2018 en með sérstöku álagi á lífslíkur. Frádragið er reiknað miðað við reynslu sjóðfélaga 2018 til 2022
- Nýjar íslenskar barnseigna- og hjúskaparlíkur FÍT byggðar á reynslu árin 2019-2023
- Sérhæfðar örorkulíkur sjóðfélaga miðað við reynslu sjóðsins 2014 til 2018

Staða B-deildar í árslok 2025

Tryggingafræðileg staða 31.12.2025 B – deild

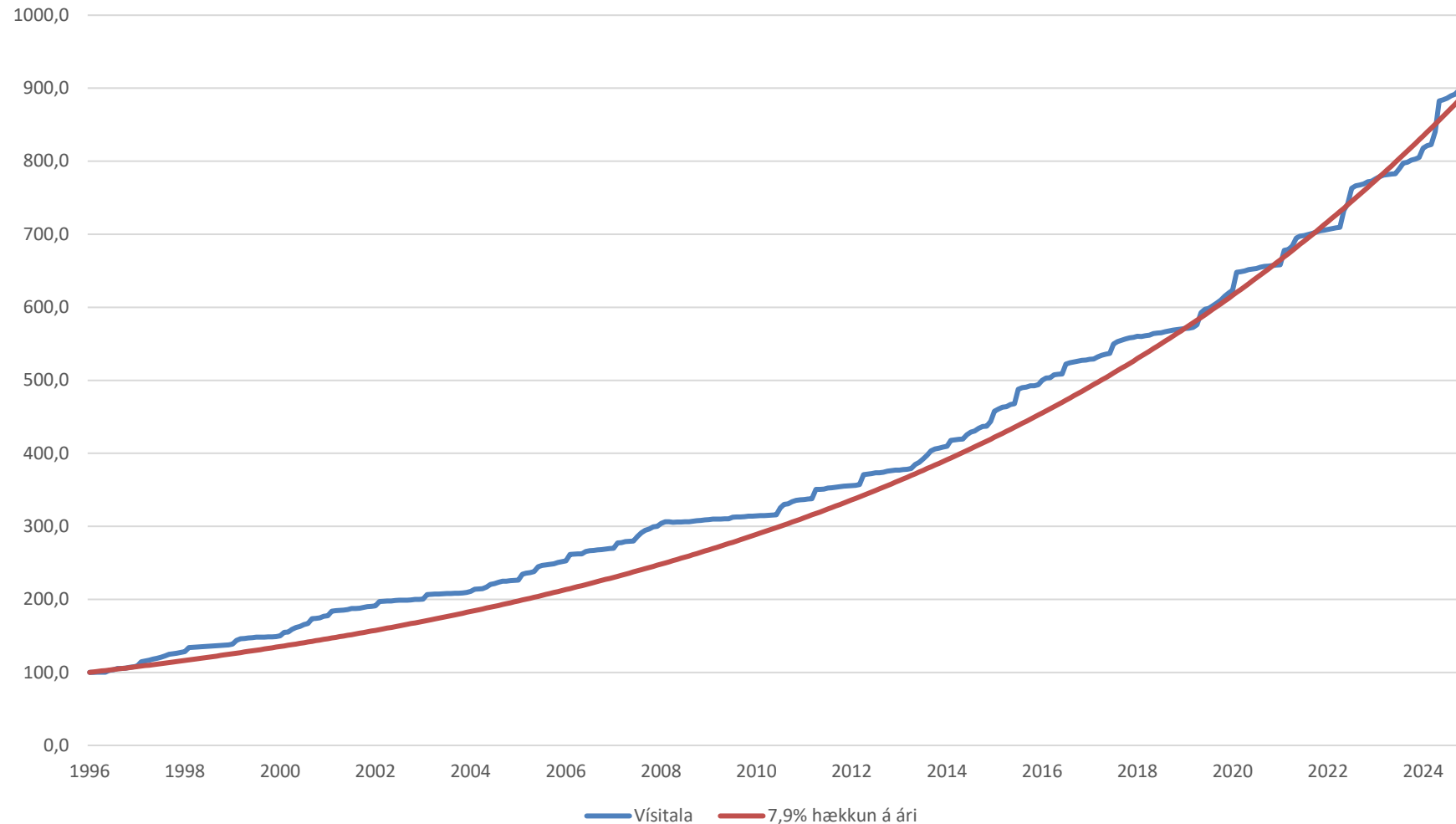
Tafla í ársreikning:

	Áfallin skuldbinding	Framtíðar- skuldbinding	Heildar- skuldbinding
Eignir:			
Hrein eign til greiðslu lífeyris	217.459.522	0	217.459.522
Endurmat verðbréfa	-765.118	0	-765.118
Fjárfestingargjöld	0	0	0
Núvirði framtíðariðgjalda	0	3.133.198	3.133.198
Eignir samtals	216.694.404	3.133.198	219.827.601
Skuldbindingar:			
Ellilífeyrir	1.013.170.138	8.307.299	1.021.477.437
Örorkulífeyrir	3.988.835	200.635	4.189.470
Makalífeyrir	209.699.149	325.231	210.024.380
Barnalífeyrir	41.304	0	41.304
Rekstrarkostnaður	9.201.746	7.372.929	16.574.674
Skuldbindingar samtals	1.236.101.172	16.206.094	1.252.307.266
Eignir umfram skuldbindingar	-1.019.406.769	-13.072.896	-1.032.479.665
Í hlutfalli af skuldbindingum 2025	-82,5%	-80,7%	-82,4%
Í hlutfalli af skuldbindingum 2024	-79,8%	-78,3%	-79,8%

B – deild staða með framlagi lgr.

	Staða í árslok (2% vextir) 2025		Staða í árslok (2% vextir) 2024	
ÁFALLIN STAÐA				
Höfuðstóll	217.460	milljónir	233.167	milljónir
Viðbót vegna endurmats	-765		3.435	
EIGN	216.694		236.602	
Krafa á launagreiðendur	708.268	57,3%	647.342	55,2%
<u>Áfallin lífeyrisskuldbinding</u>	1.236.101		1.172.013	
<u>Áfallin skuldbinding</u>	1.236.101		1.172.013	
Staða	-1.019.407	-82,5%	-935.411	-79,8%
Staða með kröfu á launagreiðendur	-311.138	-25,2%	-288.069	-24,6%
HEILDARSTAÐA				
Iðgjöld	3.133		3.943	
Kostnaður	-16.575		-15.429	
HEILDAREIGN	219.828		240.544	
Krafa á launagreiðendur	719.712	57,5%	662.162	
<u>Lífeyrisskuldbinding</u>	1.252.307		1.190.157	

Vísitala dagvinnulauna opinberra starfsmanna



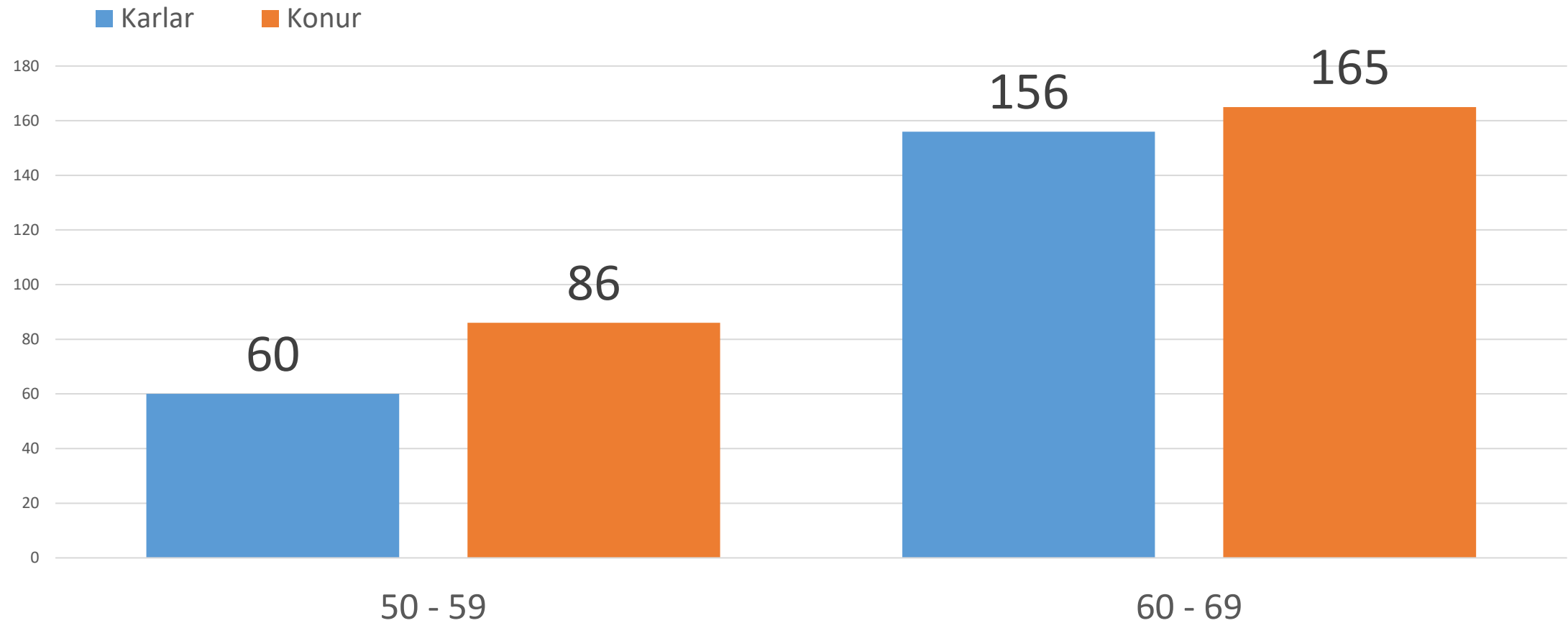
Vísitalan hækkaði um 10,1% í fyrra og meðalhækkun síðustu 10 ár er 7,0% og meðalhækkun er 7,9% frá 1996.

Eftir því sem laun hækka hraðar þeim mun stærri verður hlutur launagreiðenda.

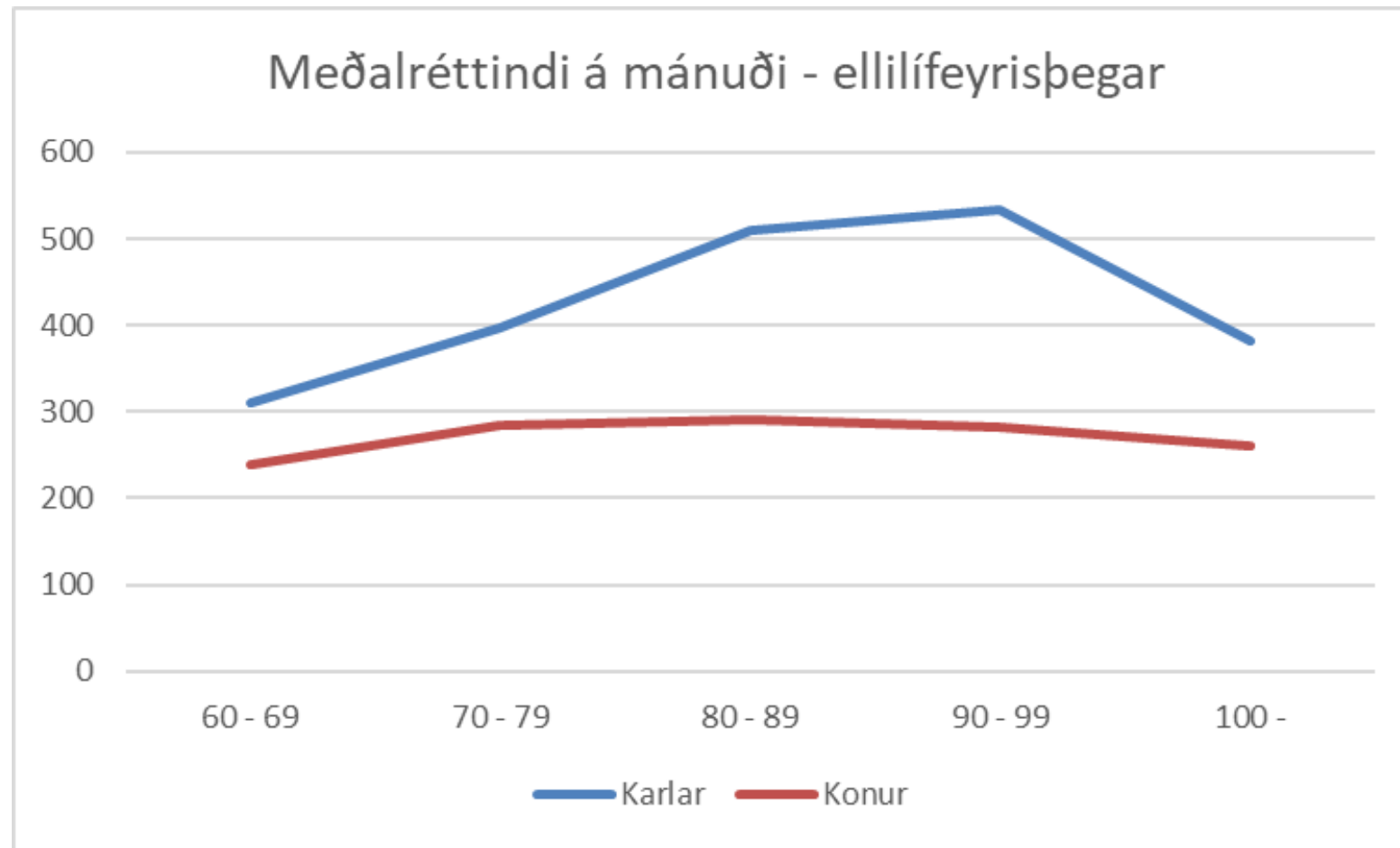
Þróun á eign B-deildar næstu áratugi

Framlag ríkisins árið 2025 var 10,4 ma. kr. Slíkt framlag er ekki nægilegt miðað við forsendur um tryggingafræðilega stöðu. Ljóst er að verði framlagið ekki hækkað mun nauðsynlegt árlegt framlag ríkisins verða mun hærra eftir örfá ár.

Virkir sjóðfélagar 2025



Meðalréttindi á mánuði aftir aldri og kyni B-deild - ellilífeyrisþegar



Staða A-deildar í árslok 2025

Tryggingafræðileg staða 31.12.2025

A - deild

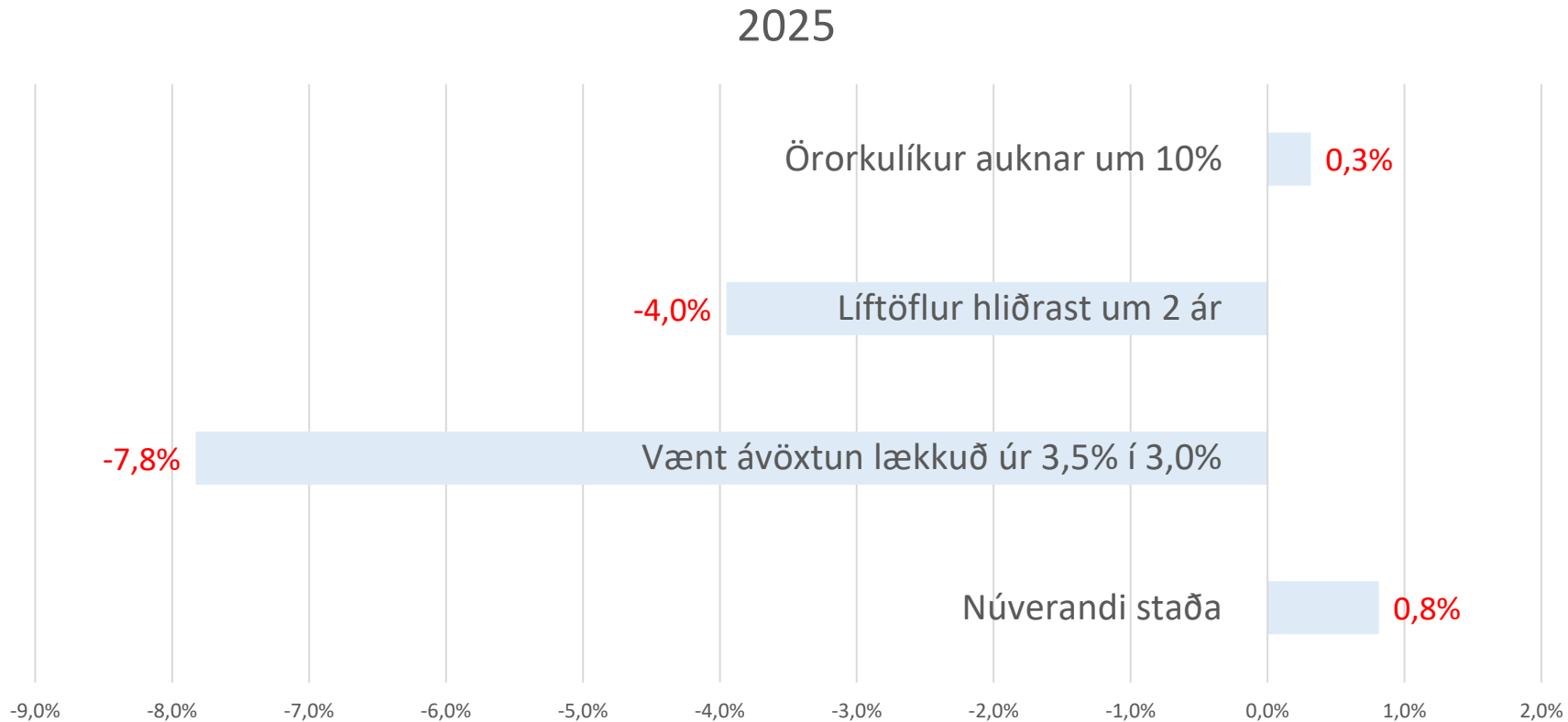
	Áfallin skuldbinding	Framtíðar- skuldbinding	Heildar- skuldbinding
Eignir			
Hrein eign til greiðslu lífeyris	1.412.936.096	0	1.412.936.096
Mismunur á bókfærðu verði og núvirði skuldabréfa	13.922.034	0	13.922.034
Núvirði framtíðariðgjalda	0	650.679.300	650.679.300
Eignir samtals	1.426.858.130	650.679.300	2.077.537.430
Skuldbindingar			
Ellilífeyrir	1.143.673.223	708.601.500	1.852.274.723
Örokulífeyrir	74.057.687	56.842.850	130.900.537
Makalífeyrir	25.257.004	14.393.318	39.650.323
Barnalífeyrir	1.440.713	3.314.863	4.755.575
Núvirði framtíðarrekkstrarkostnaðar	15.417.330	17.763.862	33.181.192
Skuldbindingar samtals	1.259.845.957	800.916.394	2.060.762.351
Eignir umfram skuldbindingar	167.012.174	-150.237.094	16.775.080
Í hlutfalli af skuldbindingum í árslok	13,3%	-18,8%	0,8%
Í hlutfalli af skuldbindingum í ársbyrjun	15,2%	-19,7%	1,2%

Hækkun á áföllnum skb. A – deildar á árinu

Yfirlit um breytingar á áföllnum lífeyrisskuldbindingum samtryggingardeildar

	<u>2025</u>	<u>2024</u>
Áfallnar lífeyrisskuldbindingar í ársbyrjun	1.138.920.704	1.016.482.278
Hækkun lífeyrisskuldbindinga vegna vaxta og verðbóta	84.698.857	86.611.002
Hækkun áunninna réttinda vegna iðgjalda ársins	52.361.892	48.760.564
Lækkun vegna greidds lífeyris á árinu	-30.897.343	-25.943.484
Hækkun vegna breytinga á tryggingafræðilegum forsendum	0	2.127.566
Hækkun vegna lífeyrisaukaréttinda ársins	10.675.736	10.298.679
Breyting á rekstrarkostnaði á föstu verðlagi	1.337.486	1.365.629
Hækkun/lækkun vegna annarra breytinga	2.748.626	-781.530
Áfallnar lífeyrisskuldbindingar í árslok	<u>1.259.845.957</u>	<u>1.138.920.704</u>

Álagspróf A – deildar – Áhrif breyttra forsendna



Staða lífeyrisaukasjóðs í árslok 2025

Lífeyrisauki	2025	2024
Lífeyrisauki í ársbyrjun	139.408.611	133.631.637
Lífeyrisauki ársins	-10.675.736	-10.298.679
Reiknuð ávöxtun ársins	9.035.364	16.075.653
Innborgun úr ríkissjóði	7.625.718	0
Lífeyrisauki í árslok	145.393.957	139.408.611
Tryggingafræðilegt endurmat	1.432.605	986.714
Lífeyrisauki framtíðar, forsendur hvers árs	161.244.570	160.124.821
Reiknaður kostnaður	522.546	520.859
Aldursháð framtíðarstaða ef jákvæð	5.100.986	5.387.485
Reiknuð staða lífeyrisauka	-9.839.568	-14.862.871
Staða	-6,3%	-9,6%
Hrein nafnávöxtun ársins	6,15%	12,03%

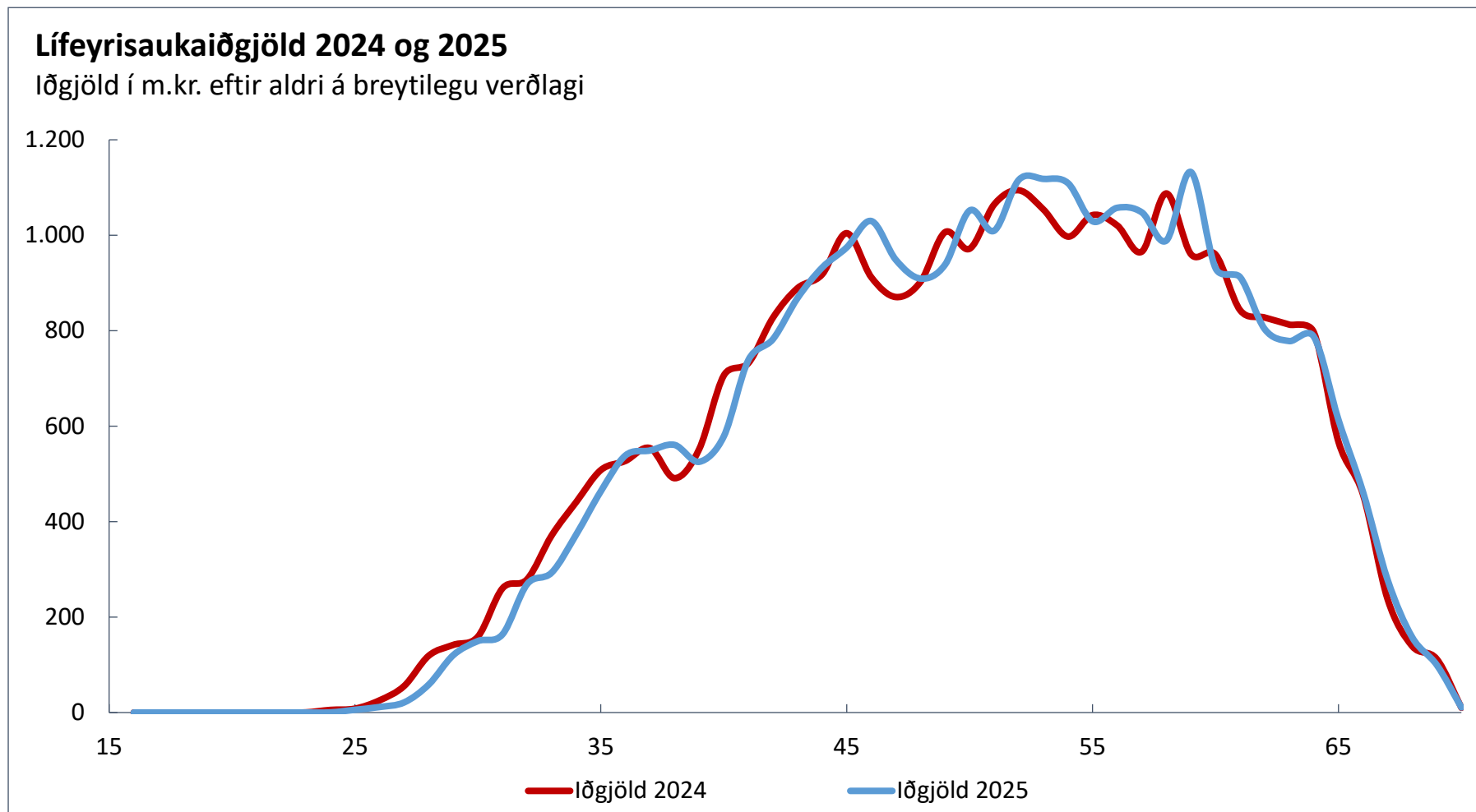
Staða lífeyrisaukasjóðs fór inn fyrir **-10% mörk** í fyrsta sinn frá upphafi í árslok 2024.

Innborgun úr varúðarsjóði í upphafi árs 7,6 ma.kr. 10 skuldabréf af upphaflegum 21.

Staða varúðarsjóðs 31.12.2025 var 9,0 ma.kr. 11 bréf af upphaflegum 21 bréfs varúðarsjóði

Staða lífeyrisaukasjóðs **-836 m.kr** eða **-0,5%** sé varúðarsjóðnum bætt við eignir lífeyrisaukasjóðs

Lífeyrisaukaiðgjöld 2024 og 2025



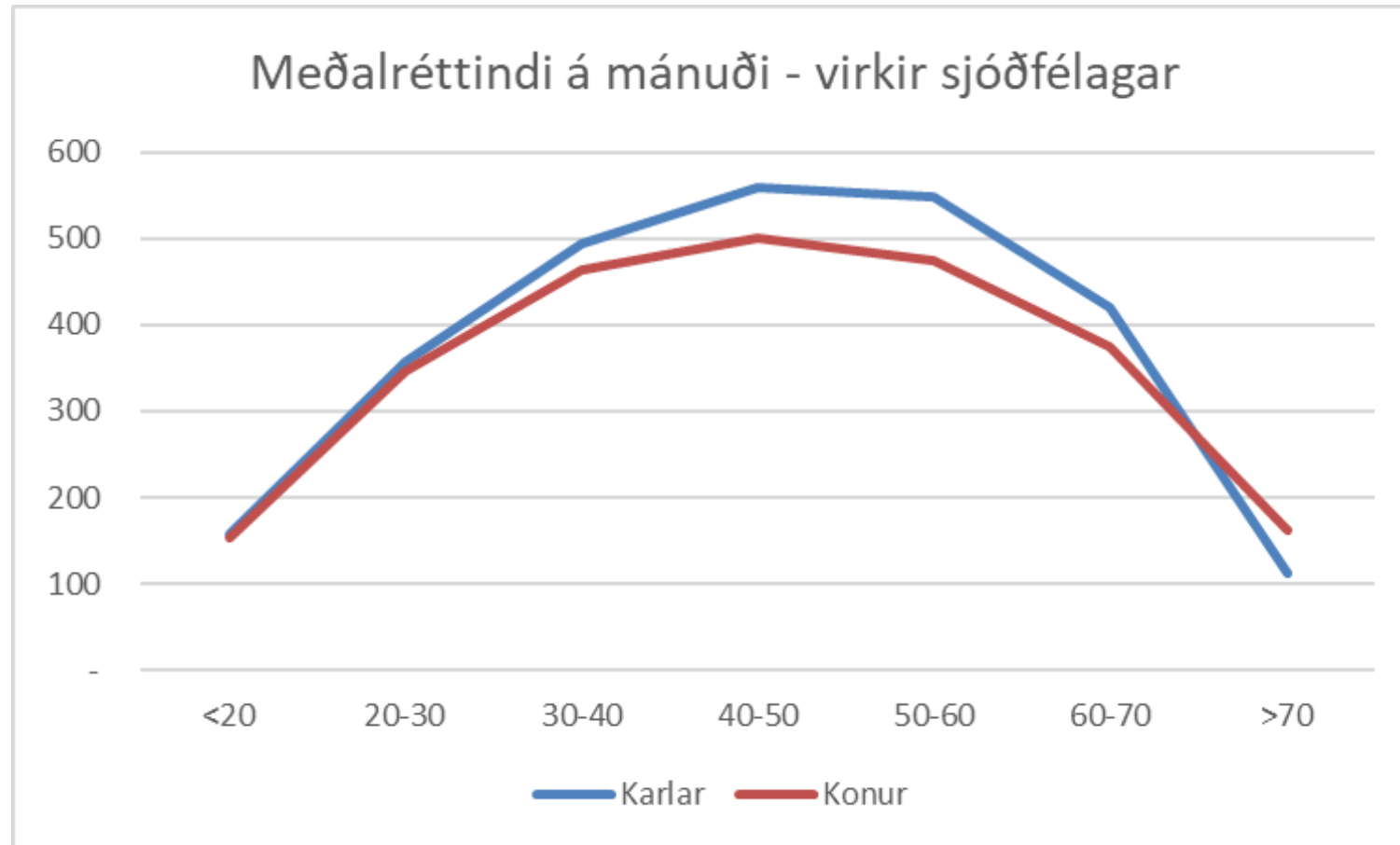
Iðgjöld ársins til grundvallar
 framtíðarstöðu í árslok:

28,8 ma.kr í árslok 2025 (-0,1%)

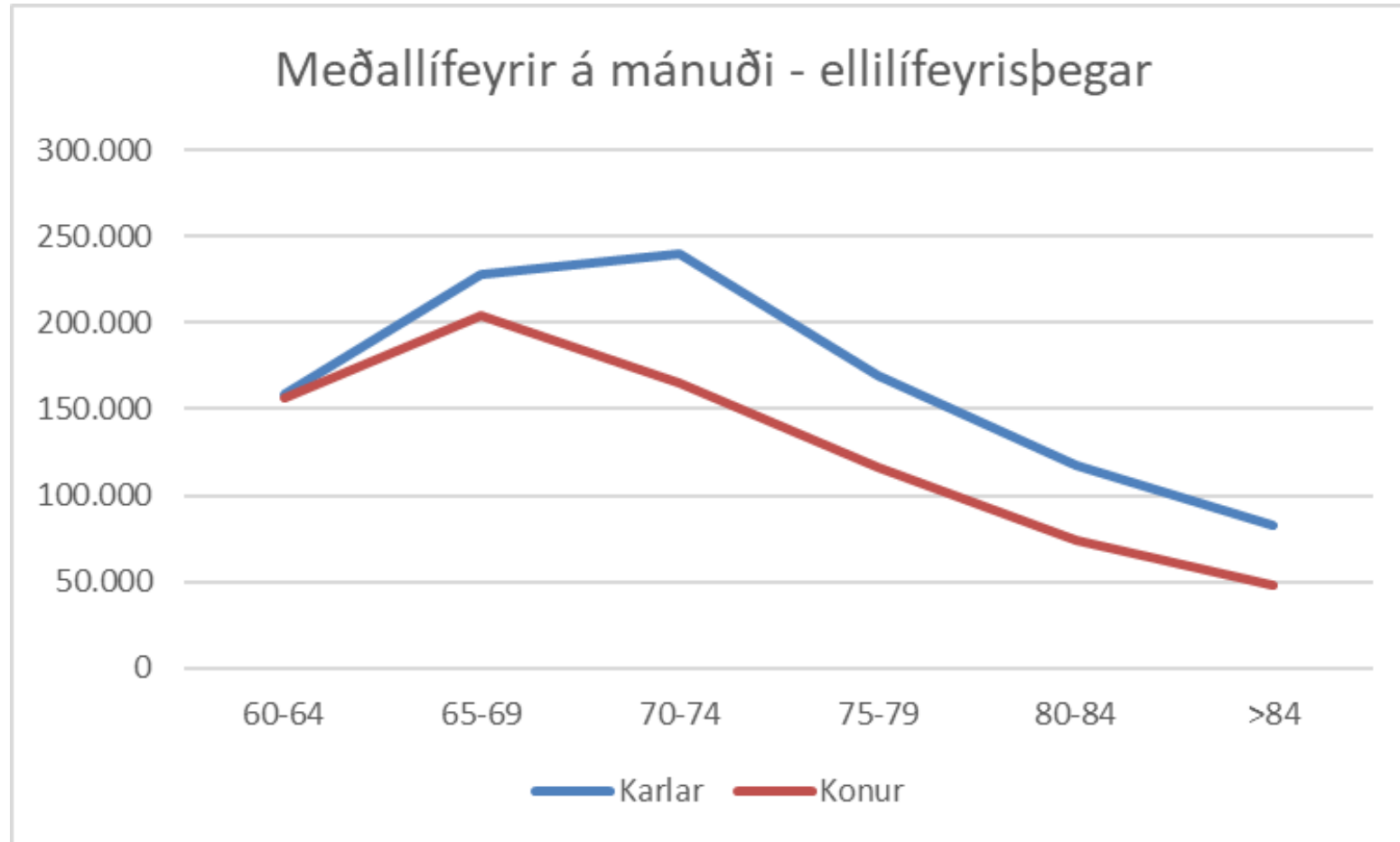
28,8 ma.kr í árslok 2024 (-3,5%)

29,8 ma.kr í árslok 2023 (-0,1%)

Meðalréttindi á mánuði aftir aldri og kyni A-deild - virkir



Meðalréttindi á mánuði aftir aldri og kyni A-deild - ellilífeyrisþegar



ENDIR

