

# SJÁLFBÆRNISKÝRSLA

2025



# Efnisyfirlit

<b>Formáli</b> .....	3	<b>Ábyrg starfsemi</b> .....	36
<b>Inngangur</b> .....	4	<b>Mannauður</b> .....	37
Tvöföld mikilvægisgreining.....	5	Starfsánægja.....	37
Áhrif, áhætta og tækifæri.....	6	Jafnlaunastefna.....	38
Hlutverk stjórnenda og eftirlit.....	8	Atvik og kvartanir.....	38
Stefna, viðskiptalíkan og virðisdeðja.....	9	Jafnvægi vinnu og einkalífs.....	39
<b>Ábyrgar fjárfestingar</b> .....	10	Réttur starfsfólks.....	39
Umgjörð.....	11	Fræðsla og þróun.....	39
Sjálfbærniáhætta.....	12	Heilsa og öryggi starfsfólks.....	39
Áhættumat á sjálfbærni.....	13	Samsetning mannauðs.....	40
Áhætta út frá tvöfaldri mikilvægisgreiningu.....	14	<b>Rekstur</b> .....	41
Samstarf á sviði sjálfbærni.....	15	Birgjar og þjónustuaðilar.....	42
<b>Umhverfislegir þættir</b> .....	16	Losun gróðurhúsalofttegunda í rekstri LSR .....	42
Loftslagsbreytingar.....	17	Birgjamat.....	43
Umhverfisleg áhætta.....	18	<b>Viðauki</b> .....	44
Raunlæg áhætta og umbreytingaráhætta.....	20	Umhverfislegir þættir - mælikvarðar.....	45
Mat á raunlægri áhættu.....	21	Félagslegir þættir - mælikvarðar.....	47
Mat á umbreytingaráhættu.....	21	Stjórnarhættir - mælikvarðar.....	51
Fjármögnuð losun eignasafns.....	22	Vísun í ESRS skýringarkröfur.....	53
Grænar fjárfestingar.....	23	Lykilhugtök.....	56
Stýring á umhverfislegri áhættu.....	23		
<b>Félagslegir þættir</b> .....	24		
Samfélag.....	25		
Félagsleg áhætta.....	26		
Stýring á félagslegri áhættu.....	27		
Sjóðfélagar.....	28		
Skuldur og ábyrgð.....	29		
Áhættudreifing.....	29		
Persónuvernd og upplýsingaöryggi.....	29		
<b>Stjórnarhættir</b> .....	30		
Viðskiptasiðferði.....	31		
Áhætta tengd stjórnarháttum.....	32		
Stýring á áhættu tengda stjórnarháttum.....	33		
Virkt eignarhald.....	34		
Verklag sjóðsins við fjárfestingar.....	35		

# Formáli

Það er hlutverk Lífeyrissjóðs starfsmanna ríkisins (LSR) að taka við iðgjöldum sjóðfélaga, ávaxta þau og greiða út lífeyri. Sjóðurinn ávaxtar fjármuni með sem bestum hætti samkvæmt fjárfestingarstefnu að teknu tilliti til áhættu. Í síbreytilegu alþjóðlegu umhverfi, þar sem átök, pólitísk spennan, breytingar á regluverki og rask á alþjóðlegum aðfangakeðjum hafa sífellt meiri áhrif á fyrirtæki og fjárhagslega afkomu, er mikilvægt að taka tillit til sjálfbærniáhættu þar sem þessar og fleiri áskoranir eru metnar og greindar með tilliti til áhrifa á eignasafn og rekstur sjóðsins.

Áhrif sjálfbærni á fjárhagslega afkomu og áhættu hafa farið vaxandi og er sjóðurinn meðvitaður um hvernig til að mynda loftslagsbreytingar, félagslegur ójöfnuður og auðlindaskortur getur haft áhrif á verðmæti eigna. Sjóðurinn gerir kröfu um að félög og sjóðir sem LSR fjárfestir í sýni ábyrgð gagnvart umhverfislegum þáttum, félagslegum þáttum og að starfað sé í samræmi við góða stjórnarhætti. Með því að samþætta UFS-þætti í fjárfestingarákvarðanir eykst ekki aðeins innsýn í langtímaáhættu sjóðsins heldur skapast tækifæri til að styðja við sjálfbæra þróun og auka verðmætasköpun. Með þessu móti leitast sjóðurinn við að vernda hagsmuni sjóðfélaga, styðja við stöðugleika á fjármálamörkuðum og stuðla að ábyrgri fjárfestingu sem skilar ávöxtun til lengri tíma litið og tryggir um leið að grundvallarhlutverki sjóðsins sé sinnt.

Gagnsæi og ábyrg upplýsingagjöf eru jafnframt mikilvægir þættir í starfsemi sjóðsins. Með þessari sjálfbærnisráðgjöf leitast LSR við að veita sjóðfélögum, eftirlitsaðilum og öðrum hagaðilum skýra mynd af því hvernig sjóðurinn bregst við sjálfbærniáhættu, hvernig fjárfestingarstefnan tekur mið af alþjóðlegum áskorunum og hvaða árangri hefur verið náð á sviði sjálfbærni hjá sjóðnum.

# Inngangur

Sjálfbæriskýrsla LSR fer yfir starfsemi sjóðsins á sviði sjálfbærni, bæði eignasafn hans og innri rekstur. Upplýsingagjöf sjóðsins byggir á grunni upphaflegu ESRS<sup>1</sup>-staðlanna sem vísað er til innan CSRD<sup>2</sup>-regluverksins og gefnir voru út af EFRAG<sup>3</sup>. Sjóðurinn styðst við megininntak og hugmyndafræði þessara staðla vegna upplýsingagjafar en birtir ekki beina vísun í einstakar skýringarkröfur. Þess í stað er nálgunin aðlöguð að eðli starfseminnar og umfangi, með áherslu á að veita gagnlegar og viðeigandi upplýsingar. Sjóðurinn mun jafnframt fylgjast náið með framgangi og innleiðingu CSRD-regluverksins í íslensk lög og með hliðsjón af þeirri þróun mun sjóðurinn, eftir atvikum, uppfæra nálgun sína við birtingu upplýsinga þannig að hún samræmist uppfærðu regluverki á hverjum tíma, með það að markmiði að tryggja gagnsæi, áreiðanleika og samræmi við gildandi kröfur.

Þetta sjálfbærniuppgjör er fyrir tímabilið 1. janúar til 31. desember 2025 og nær yfir alla skilgreinda starfsemi sjóðsins, bæði fjárfestingar og rekstur. Uppgjörinu er ætlað að veita innsýn í starf sjóðsins á sviði sjálfbærni en útgangspunktur uppgjörins eru niðurstöður tvöfaldrar mikilvægisgreiningar sem framkvæmd var á árinu 2024 þar sem unnið var út frá tvöföldu efnisviðmiðunum sem skilgreind eru í ESRS 1 og leiðbeiningum EFRAG. Innan þeirra er skoðað hvaða sjálfbærnimál teljast til áhrifamikilvægis<sup>4</sup> og fjárhagslegs mikilvægis<sup>5</sup>, en líkt og mælt er fyrir í ESRS eru áhrif metin út frá áhrifamikilvægi en áhætta og tækifæri ákvörðuð út frá fjárhagslegu mikilvægi.



<sup>1</sup> European Sustainability Reporting Standards: Regulation EU 2023/2772

<sup>2</sup> Corporate Sustainability Reporting Directive: Regulation EU 2022/2464

<sup>3</sup> European Financial Reporting Advisory Group

<sup>4</sup> Áhrifamikilvægi (e. Impact materiality)

<sup>5</sup> Fjárhagslegt mikilvægi (e. Financial materiality)

## Tvöföld mikilvægisgreining

Í tvöfaldri mikilvægisgreiningu var skoðað hvernig umhverfislegir þættir, félagslegir þættir og stjórnarhættir hafa áhrif á áhættu og tækifæri sjóðsins en um leið hugað að því hver áhrif sjóðsins á slíka UFS-þætti eru út á við. Áhrif, áhættuþættir og tækifæri voru metin með tilliti til þess hvort áhrifin væru jákvæð eða neikvæð, hvar áhrifin eiga sér stað (í eigin starfsemi eða í virðiskeðju) ásamt því hvort um væri að ræða raunveruleg áhrif eða hugsanleg áhrif. Gengið var út frá skilgreiningu ESRS 1 varðandi tímabil: skammtíma (1 ár), miðlungs (3 ár), eða langtíma (5 ár+) og með tilliti til stærðar (e. scale), umfangs (e. scope), óafturkræfni (e. irredeemability), líkum (e. likelihood) og alvarleika (e. severity).

Með því að skilgreina áhrif, áhættu og tækifæri þvert á starfsemi sjóðsins, bæði hvað varðar rekstur og fjárfestingar er gengið úr skugga um að greiningin endurspegli bæði bein og óbein áhrif sjóðsins á umhverfi, fólk og samfélag sem og áhrif umhverfis og samfélags á starfsemi sjóðsins.

Niðurstöðurnar sýndu hvaða sjálfbærniþættir leggja grunninn að sjálfbærnitengdri upplýsingagjöf sjóðsins og hvaða þátta innan áhrifa, áhættu og tækifæra ber að taka tillit til. Niðurstaða greiningarinnar er að sjálfbærniþættir LSR eru **E1 loftslagsbreytingar, S1 mannauður, S3 samfélag, S4 neytendur og endanotendur (sjóðfélagar) og G1 viðskiptasiðferði**. Þessir efnisþættir munu því vera í forgrunni í þessari skýrslu.

### Áhrifamikilvægi (e. Impact materiality)

Vísar til mikilvægra raunverulegra og hugsanlegra áhrifa fyrirtækis á umhverfi, samfélag og efnahag og beinist að því hvernig starfsemi fyrirtækisins hefur áhrif á þessa þætti og með hvaða hætti.

### Fjárhagslegt mikilvægi (e. Financial materiality)

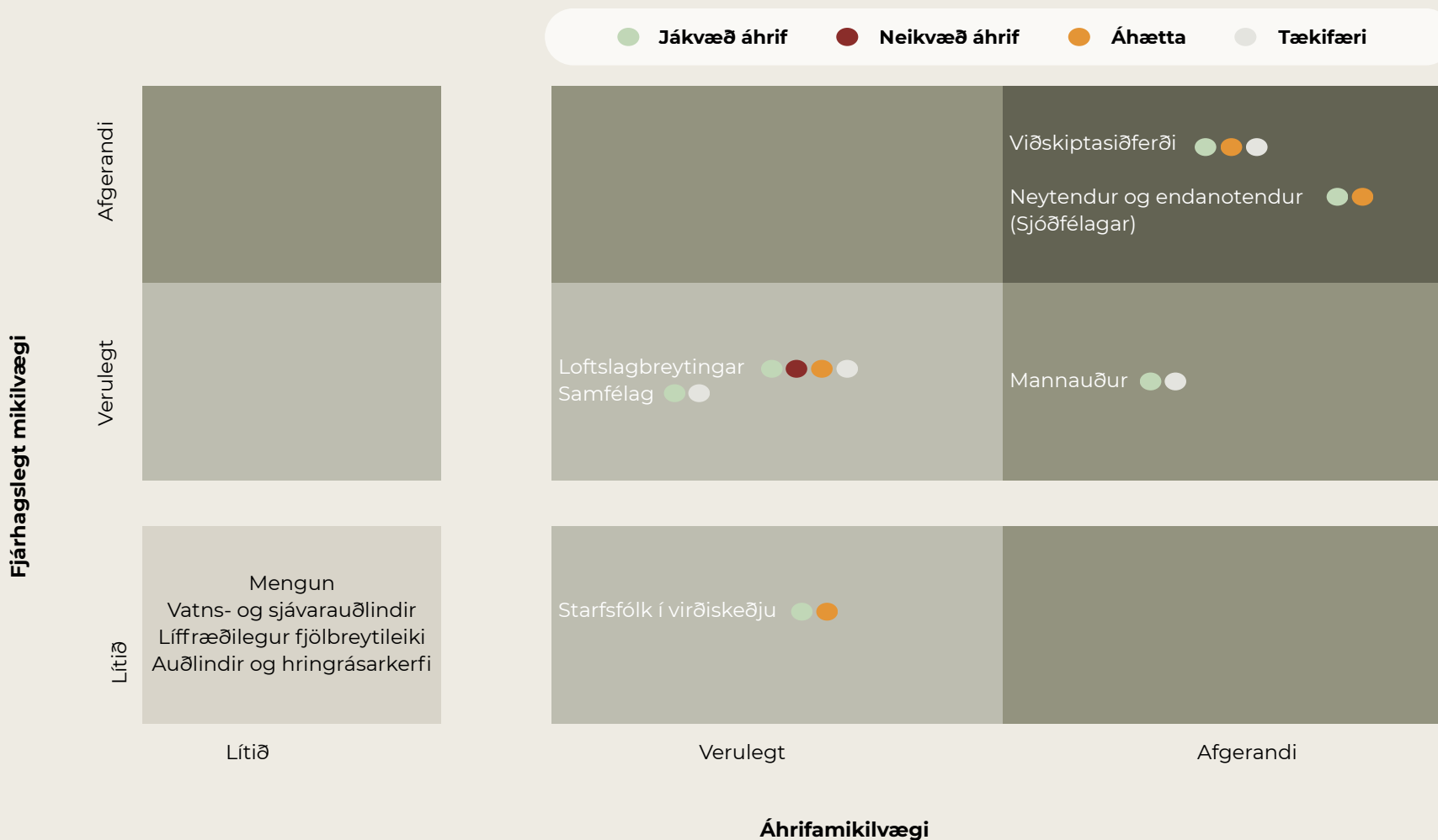
Vísar til þeirra sjálfbærniþátta sem hafa veruleg áhrif á fjárhagslega stöðu og frammistöðu fyrirtækis og beinist að því hvernig umhverfis- og félagslegir þættir geti haft fjárhagsleg áhrif á árangur fyrirtækis út frá sjálfbærnisjónarmiðum



## Áhrif, áhætta og tækifæri

Áhrif (jákvæð/neikvæð), hvar þau eiga sér stað (í eigin starfsemi/í virðiskeðju) sem og hvort um sé að ræða hugsanleg áhrif eða raunveruleg áhrif, eru sérstaklega skoðuð og forgangsraðað eftir atvikum. Tekið skal fram að ekki er um að ræða tæmandi lista en einblínt á þá þætti sem sjóðurinn og hagaðilar telja að skipti mestu máli hvað varðar áhrif, áhættu og tækifæri.

Árlega verða þessir þættir endurskoðaðir og uppfærðir í samræmi við niðurstöður hverju sinni. Frekari upplýsingar um hvernig sjóðurinn bregst við áhrifum, áhættuþáttum og tækifærum er að finna undir upplýsingagjöf er varða umhverfislega þætti, félagslega þætti og stjórnarhætti.



Þættir

	Efni		Áhrif og áhætta	Jákvæð / neikvæð áhrif	Í eigin starfsemi / Í virðisæðju	Raunveruleg/ hugsanleg áhrif
Þættir	Umhverfislegir þættir	Loftslagsbreytingar	Loftslagsáhætta	●	○	●
			Kolefnislosun frá eignasafni og lánastarfsemi	●	○	●
			Græn skuldabréf	○	○	●
	Félagslegir þættir	Mannauður	Jafnrétti	○	●	●
			Starfsumhverfi	○	●	●
			Velferð og öryggi starfsfólks	○	●	●
		Samfélag	Ábyrgar upplýsingar	○	● ○	●
			Ábyrg starfsemi	○	●	●
			Neytendur og endanotendur (sjóðfélagar)	Gagnaöryggi og persónuvernd	○	●
	Fjárhagsleg velferð	○		●	●	
	Jafnræði	○		●	●	
	Stjórnarhættir	Viðskiptasiðferði	Eftirlit og áhættustýring	○	●	●
Orðspor og traust			○	●	●	
Peningaþvætti			●	● ○	●	
Spilling og mútur			●	● ○	●	

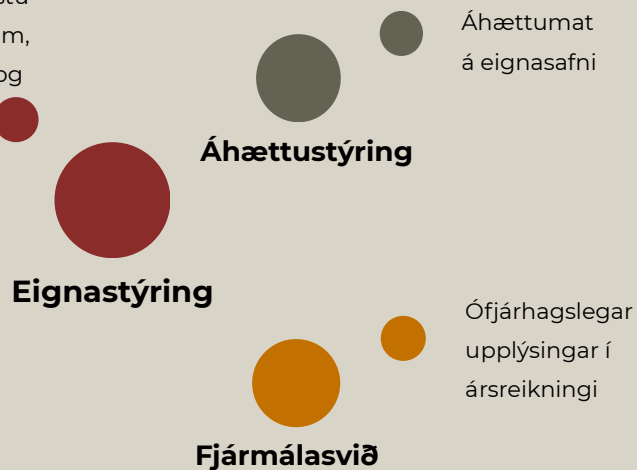
○ Jákvæð áhrif   ● Neikvæð áhrif   ● Í eigin starfsemi   ○ Í virðisæðju   ● Hugsanleg áhrif   ● Raunveruleg áhrif

## Hlutverk stjórnenda og eftirlit

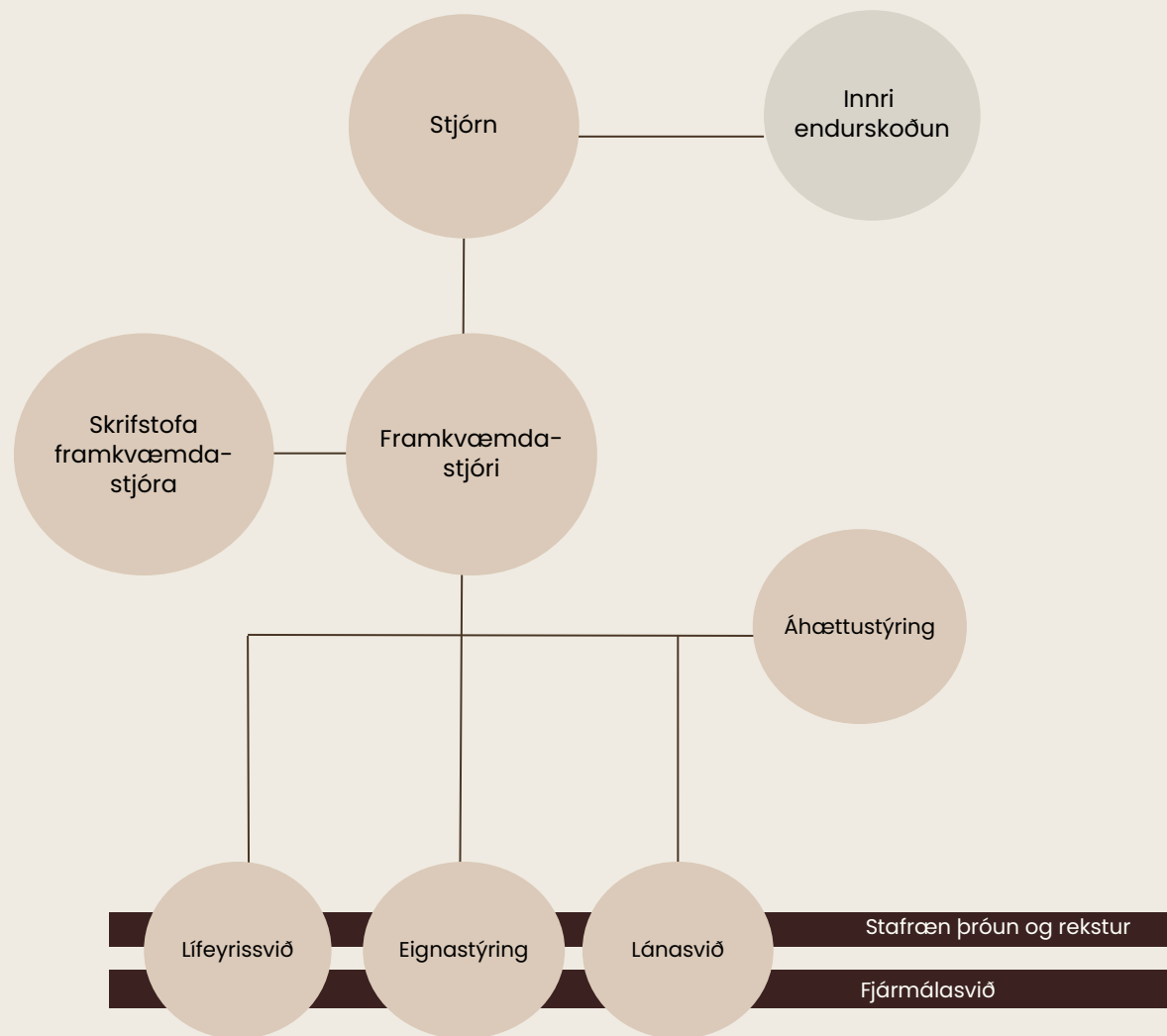
Stjórn LSR ásamt framkvæmdastjóra hafa sett sjóðnum sjálfbærnistefnu. Sviðsstjóri eignastýringar hefur yfirumsjón með sjálfbærnimálum hjá LSR, en innan eignastýringar er sjálfbærniteymi sem leiðir framkvæmd sjálfbærnistefnunnar. Teymið sinnir innleiðingu og eftirfylgni á sjálfbærni verkefnum sjóðsins, bæði hvað snýr að rekstri hans og fjárfestingum. Reglulega er staða sjálfbærnimála sjóðsins yfirfarin af ábyrgðaraðilum og helstu áhersluatriði borin undir stjórn sjóðsins.

Eftirlit með sjálfbærnitengdri áhættu er í höndum áhættustýringar LSR, sem meðal annars framkvæmir sjálfbærniáhættumat vegna eigna sjóðsins. Öllum frávikum frá sjálfbærnistefnu sjóðsins er fylgt eftir af ábyrgðaraðilum, sem eru sviðsstjórar eignastýringar og stafrænnar þróunar og reksturs.

Eftirlit með helstu sjálfbærniþáttum, mælikvörðum og viðmiðum



## Skipurit LSR



## Stefna, viðskiptalíkan og virðiskeðja

LSR tileinkar sér ábyrga starfshætti, með vönduð vinnubrögð, fagmennsku og frumkvæði að leiðarljósi. Áherslu í sjálfbærni eru sniðnar að þeim gildum sem sjóðurinn leitast við að fylgja, með það markmið að skapa virði fyrir sjóðfélaga og samfélag. Sjóðurinn leitast við að vera ábyrgur fjárfestir sem stuðlar að góðum stjórnarháttum á fjármálamarkaði og sýnir það í verki með því að huga að gæðum samfélagsins, stöðugleika og fjölbreytni við fjárfestingaákvörðanir sínar. Viðskiptalíkan sjóðsins byggir á ábyrgri eignastýringu með áherslu á jafnvægi milli áhættu og ávöxtunar og með tilliti til umhverfislegra þátta, félagslegra þátta og stjórnarhátta við fjárfestingarákvörðanir. Stefna sjóðsins styður við reglubundið mat á áhrifum og virku samtali við hagaðila sjóðsins.

### Úr sjálfbærnistefnu LSR

*“Í samræmi við auknar kröfur um stefnu vegna sjálfbærniáhættu í fjárfestingum er mikilvægt að geta fylgst með, mælt og metið áhrif fjárfestinga á sjálfbærniþætti. Þetta felur í sér að við skoðun á fjárfestingakostum eru umhverfislegir þættir, félagslegir þættir og stjórnarhættir metnir út frá fjárhagslegri áhættu. Áhætta tengd sjálfbærni er metin í fjárfestingarákvörðunarferlinu ásamt öðrum áhættuþáttum sem mynda áhættusnið sjóðsins. Með því að samþætta UFS-þætti í fjárfestingastarfsemi sjóðsins eykst ekki aðeins innsýn í langtímaáhættu sjóðsins heldur skapast tækifæri til að styðja við sjálfbæra þróun og auka verðmætasköpun. LSR leggur ríka áherslu á reglubundið eftirlit með áhættuþáttum og ítarlegar greiningar til að meta áhrif þeirra á eignasafnið”*



# Ábyrgar fjárfestingar

**Ábyrgar fjárfestingar** eru lykilþáttur í að stuðla að langtímaverðmætasköpun og sjálfbærri þróun. Umhverfislegir þættir, félagslegir þættir og stjórnarhættir geta haft veruleg áhrif á langtímaáhættu og verðmætasköpun fyrirtækja, til dæmis í tengslum við loftslagsáhættu, stjórnarhætti eða rekstraráhættu tengda aðfangakeðjum, auðlindanotkun og orkunýtingu.

Með því að samþætta sjálfbærniþætti í fjárfestingaákvörðanir leitast LSR við að draga úr áhættu, bera kennsl á tækifæri og stuðla að jákvæðum áhrifum á samfélag og umhverfi.

Ábyrgar fjárfestingar fela því ekki einungis í sér siðferðisleg viðmið heldur eru einnig lykilforsendur traustrar og sjálfbærrar verðmætasköpunar til lengri tíma.

## Umgjörð

Sjálfbærnumgjörð sjóðsins hefur verið styrkt á undanförunum misserum með því að skilgreina skýrari lykilmælikvarða tengda sjálfbærni sem auðvelda samanburð milli eignaflokka í verðbréfasafni og breytinga milli ára. Eftirlit sjóðsins felst meðal annars í því að fá yfirlit yfir stöðu UFS-þátta fyrir þá fjármálagerninga sem fjárfest er í, bæði innlenda og erlenda. Þar er helst stuðst við UFS-mat frá þriðja aðila, eftirlit með áhættu eigna út frá sjálfbærniþáttum, gagnaveitur þriðja aðila við greiningu upplýsinga, auk eftirlits með lagalegum kröfum og frávikum innan eignasafns sjóðsins. Þetta á bæði við um nýjar fjárfestingar sem og eftirfylgni við núverandi fjárfestingar í eignasafni sjóðsins (þegar við á). Einnig er stuðst við áhættumat út frá bæði atvinnugrein og landsvæði fjárfestingarinnar. Kallað er eftir svörum frá mótaðilum um hvernig komið er til móts við ýmsa áhættuþætti er tengjast sjálfbærni. LSR sinnir eftirliti sjálfbærniþátta í gegnum stýringu eignasafns og með virku eignarhaldi.

Sjóðurinn er með víðtækt eftirlitskerfi fyrir bæði ófjárhagslegar upplýsingar í ársreikningi og upplýsingar í sjálfbærniskýrslu. Allar fjárhagslegar upplýsingar eru í höndum fjármálasviðs LSR, þar með talið yfirumsjón ófjárhagslegra upplýsinga og skýrslu stjórnar. Áhættustýring LSR sér um eftirlit með fjárfestingarheimildum ásamt framkvæmd eigin áhættumats sjóðsins, þar með talið áhættumats fyrir sjálfbærniáhættu, en daglegt eftirlit með helstu sjálfbærniþáttum, mælikvörðum og viðmiðum er í höndum eignastýringar. Eignastýring hefur einnig umsjón með framkvæmd áhættumats á sjálfbærniþáttum vegna fjárfestinga sem eru til skoðunar hjá sjóðnum. Markviss greining og reglubundið eftirlit með þessum þáttum er þannig órjúfanlegur hluti af innra eftirliti sjóðsins og miðar að því að tryggja gæði gagna, samræmi í upplýsingagjöf og draga úr mögulegum áhættuþáttum.

### Stýring eignasafns

Mat á sjálfbærniáhættu

Óháð sjálfbærnimat  
frá þriðja aðila

Fylgni við lög og reglur

Alþjóðlegir staðlar og mælikvarðar

Samþætting UFS þátta í  
fjárfestingarferli

### Virkt eignahald

Mæting á hluthafaviðburði,  
uppgjörsfundi, kynningar og  
hluthafafundi

Uppbyggilegt samtal: Framvirkt  
og/eða viðbragð

Eftirfylgni með þróun  
sjálfbærnimála og mæling á  
árangri

Áhættustýring

### Upplýsingagjöf

Upplýsingagjöf um ráðstöfun  
atkvæða á hluthafafundum

Reglubundin og stöðluð  
skýrslugjöf

Skýrt og aðgengilegt  
birtingarform lykilupplýsinga á  
heimasíðu

Aðild og virk þátttaka í viðeigandi  
samtökum

## Sjálfbærniáhætta

Sjálfbærniáhættumat vegna nýrra fjárfestinga í eignasafni LSR er í höndum eignastýringar, þar sem skoðuð er sérstaklega áhætta út frá umhverfislegum þáttum, félagslegum þáttum og stjórnarháttum og áhrif hennar á eignasafnið.

Sú greining leggur grunninn að mati á sjálfbærniáhættu í eignasafninu sem unnin er af áhættustýringu sjóðsins. Þar eru einstakir áhættuþættir greindir og metnir með reglubundnum hætti út frá alvarleika og áhrifum sem einstök áhætta getur haft í för með sér en einnig út frá því hversu líklegt sé að áhættan verði að veruleika.

Með hliðsjón af ESRS-regluverkinu sem og innra áhættumati sjóðsins byggt á flokkunarkerfi SASB<sup>6</sup> hefur sjóðurinn leitast við að draga fram þá áhættuþætti sem ber að taka tillit til og eru þeir þættir skoðaðir bæði við nýfjárfestingu sem og við mat á áhættu í eignasafni.

0-5 Lágmarks áhrif

Lágmarks áhrif, engin truflun, engin mælanleg áhrif á rekstur/fjárhag/orðspor.

5-30 Óveruleg áhrif

Óveruleg áhrif, takmörkuð truflun, engin varanleg áhrif.

30-60 Nokkur áhrif

Greinileg áhrif á rekstur eða ferla, tímabundin áhrif, krefst úrbóta.

60-80 Veruleg áhrif

Veruleg áhrif á rekstur/fjárhag/orðspor, truflun á starfsemi, umfangsmiklar úrbætur.

80-100 Mikil áhrif

Alvarleg eða kerfisleg áhrif, langvarandi truflun, verulegt tjón, tafarlaugar aðgerðir.



### Umhverfisleg áhætta

Sú áhætta sem tengist bæði áhrifum starfsemi á umhverfið og áhrifum umhverfisins á starfsemi fyrirtækja, svo sem vegna losunar, loftslagsbreytinga, náttúruhamfara, ósjálfbærrar nýtingar náttúruauðlinda eða breytinga á regluverki.



### Félagsleg áhætta

Sú áhætta sem felst í áhrifum starfsemi á hagsmunaaðila, þar á meðal starfsfólk, viðskiptavinum og samfélag, sem stafar af ófullnægjandi aðgæslu um hag starfsfólks og samfélags. Þetta getur t.d. verið vegna brota á mannréttindum, óviðunandi vinnuaðstæðna, skorts á öryggi eða annarra þátta sem hafa neikvæð áhrif á velferð og réttindi.



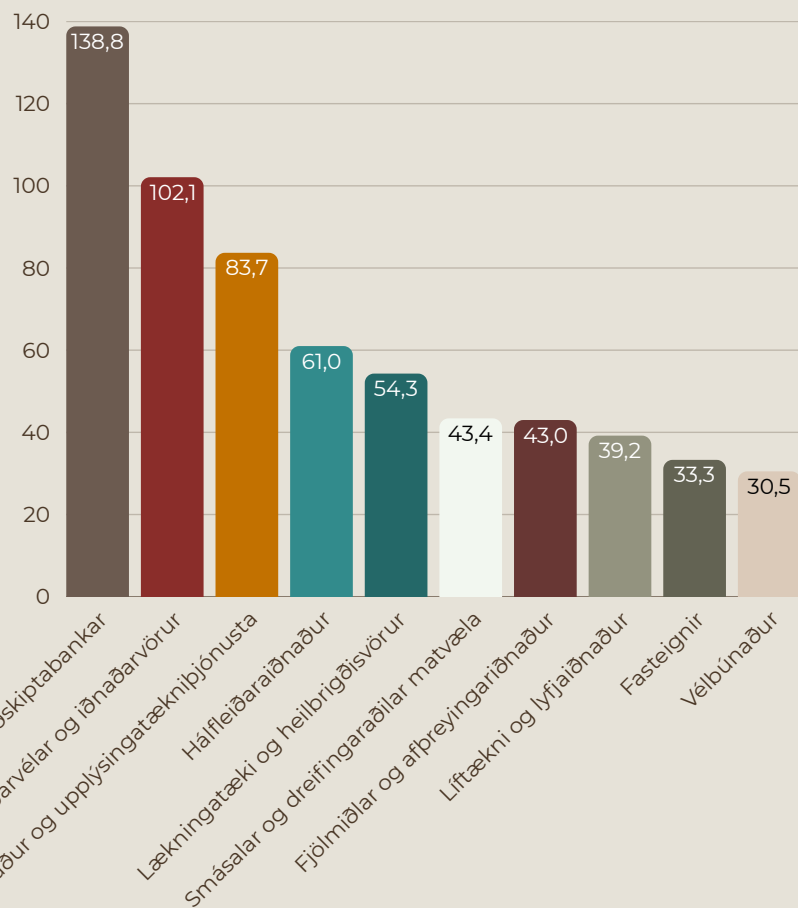
### Áhætta tengd stjórnarháttum

Sú áhætta sem stafar af veikleikum í stjórnarháttum fyrirtækja, þar á meðal skorti á gagnsæi, ábyrgðarskyldu og viðeigandi siðferðislegum viðmiðum við stjórnun og ákvarðanatöku, sem getur haft neikvæð áhrif á rekstur, orðspor, áhættusnið og langtíma virði.

## Áhættumat á sjálfbærni

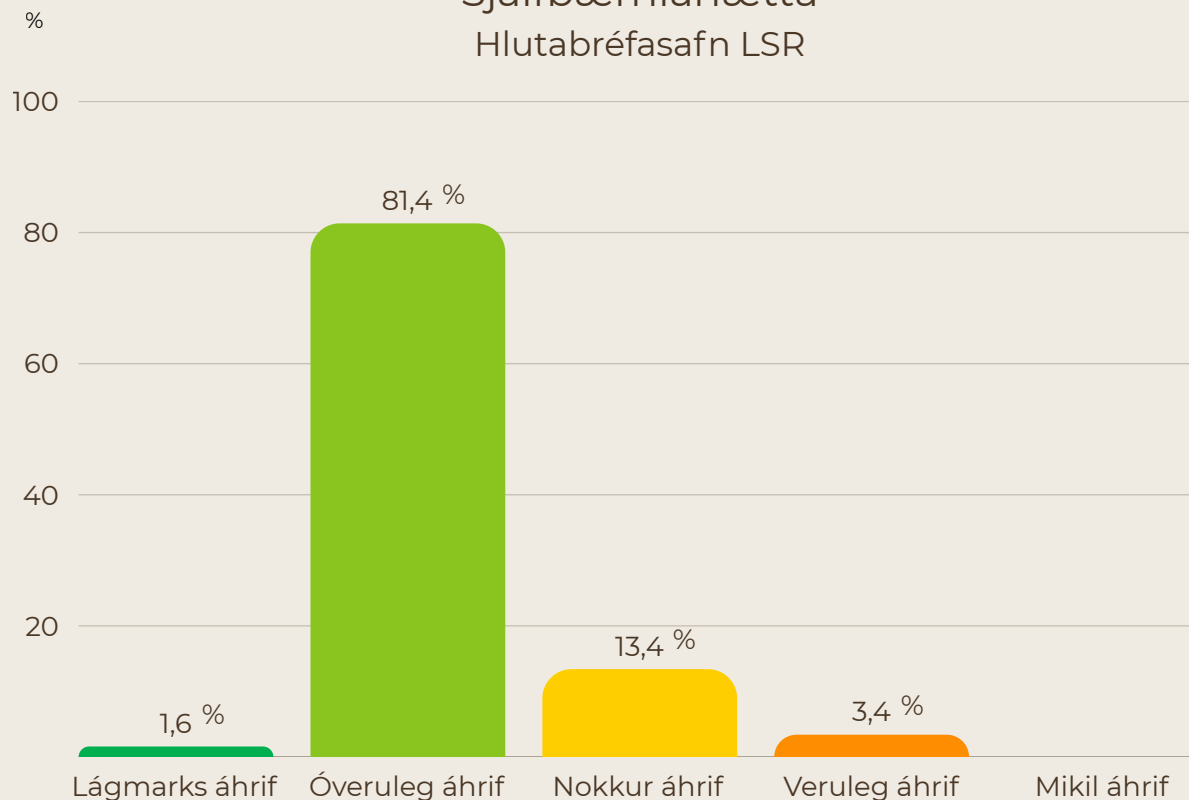
Á árinu var unnið enn frekar að greiningu á núverandi eignasafni sjóðsins með tilliti til sjálfbærniáhættu. Áhættugreiningin á við um innlent og erlent hlutabréfasafn sjóðsins, óháð fjárfestingaformi og er því horft til áhættu sem stafar af fjárfestingum í hlutabréfum, UCITS-sjóðum og sérhæfðum sjóðum. Nær þessi greining yfir um 56% af heildareignum sjóðsins.

Atvinnugreinaskipting - Tíu stærstu Eignarsafn LSR



Fjárhæðir eru í ma.kr.

## Sjálfbærniáhætta Hlutabréfasafn LSR



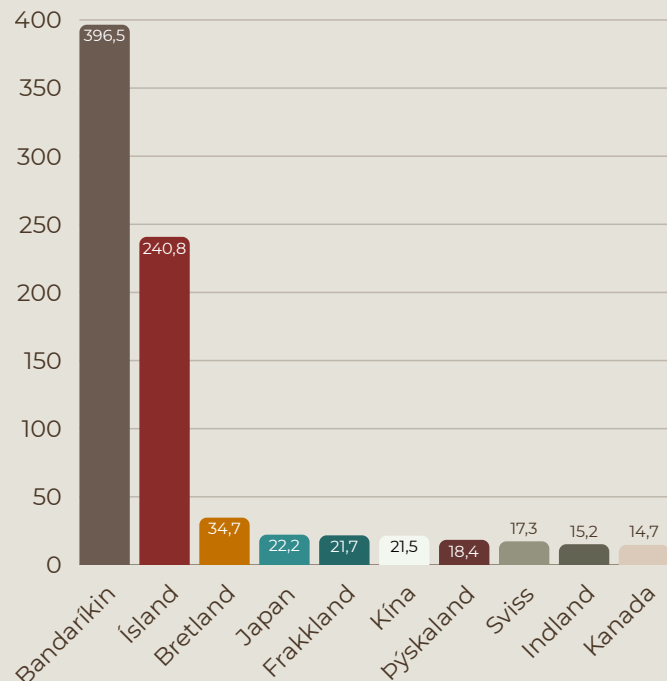
Eins og má sjá er stór hluti hlutabréfasafns sjóðsins lítið útsettur fyrir sjálfbærniáhættu en hversu útsett félög eru fyrir sjálfbærniáhættu ræðst af þeirri atvinnugrein sem þau tilheyra. Rúmlega 13% eigna teljast miðlungs útsettar fyrir sjálfbærniáhættu og falla þar undir m.a. fyrirtæki í rafeinda- og örgjörvaframleiðslu og heildsölu. Þá eru rúmlega 3% eigna mikið útsettar, þar sem byggingaiðnaður og námuiðnaður vega þyngst. Mat á sjálfbærniáhættu náði ekki til 0,2% af hlutabréfasafni.

Um fyrstu úttekt á sjálfbærniáhættu í eignasafni er að ræða og munu niðurstöðurnar nýtast sem mikilvægur upphafspunktur fyrir áframhaldandi vinnu og gera sjóðnum kleift að þróa frekar aðferðafræði við mat á áhættu og árangri mótvægisáðgerða í fjárfestingum sjóðsins.

## Áhætta út frá tvöfaldri mikilvægisgreiningu

Við mat á UFS-páttum í fjárfestingum er litið til atvinnugreinaflokks skv. SASB auk landsvæðaskiptingu eignasafnsins. Greining skv. SASB bendir til þess að hlutabréfasafn sjóðsins sé í heild litið útsett fyrir sjálfbærniáhættu fyrir alla ofangreinda áhættupætti.

Landsvæðaskipting - Tíu stærstu Eignarsafn LSR



Fjárhæðir eru í ma.kr.

### U

E1

#### Áhættupættir

- Losun gróðurhúsalofttegunda
- Loftgæði
- Orka og orkustjórnun
- Vatn og úrgangsvatn
- Úrgangur og hættuleg efni
- Áhrif á auðlindir og líffræðilegan fjölbreytileika

### F

S1  
S3  
S4

#### Áhættupættir

- Mannréttindi og samfélag
- Persónuvernd
- Réttindi starfsmanna
- Heilsa og öryggi starfsmanna
- Fjölbreytileiki
- Aðgengi að vöru og kostnaður
- Markaðsaðferðir og vörumerkingar
- Gagnaöryggi
- Gæði vöru og öryggi
- Velferð viðskiptavina

### S

G1

#### Áhættupættir

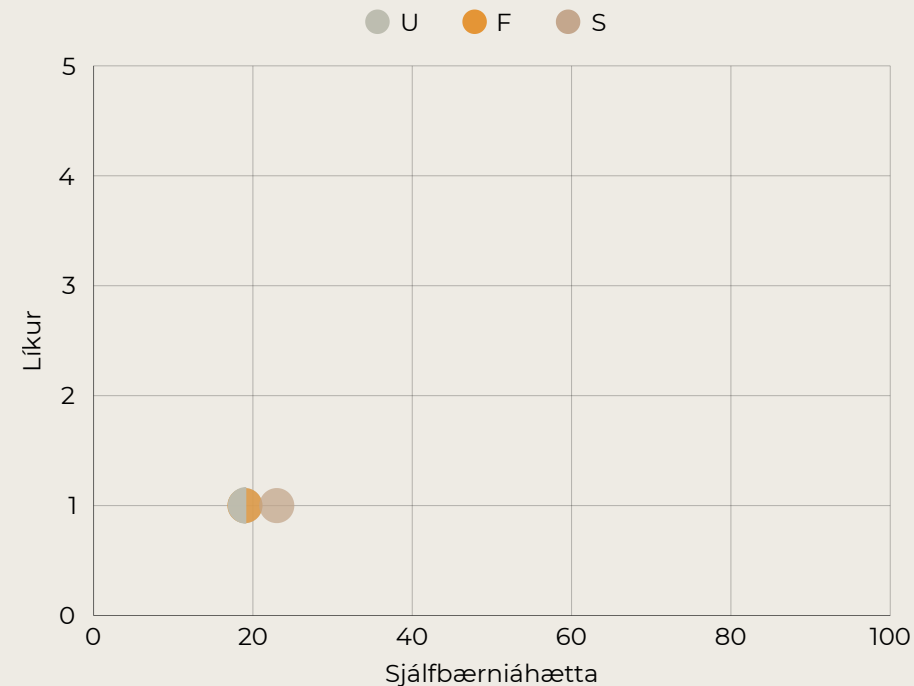
- Viðskiptasiðferði
- Samkeppnishæðun
- Lagalegt umhverfi
- Atvikaskráning
- Áhættustýring
- Vöruhönnun og lífsferilsgreining
- Viðnámsþróttur viðskiptalíkans
- Stjórnun aðfangakveðju
- Notkun auðlinda og skilvirkni
- Raunlæg áhrif loftslagsbreytinga

## Sjálfbærniþættir LSR eru

E1 loftslagsbreytingar

S1 mannauður, S3 samfélag, S4 neytendur og endanotendur (sjóðfélagar)

G1 viðskiptasiðferði.



Lágmarks áhætta    Óveruleg áhætta    Nokkur áhætta    Veruleg áhætta    Mikil áhætta



1    2    3    4    5

Líkur

## Samstarf á sviði sjálfbærni

LSR er meðal stofnaðila **IcelandSIF** - Iceland Sustainable Investment Forum, en samtökin voru sett á laggirnar árið **2017**. Tilgangur samtakanna er að efla þekkingu á aðferðafræði sjálfbærra og ábyrgra fjárfestinga og auka umræður um þau málefni

Signatory of:



LSR hefur verið aðili að **UN PRI** síðan **2006**, en það eru alþjóðleg samtök fjárfesta sem vinna að því að innleiða grundvallarviðmið Sameinuðu þjóðanna um ábyrgar fjárfestingar. LSR hefur þar með skuldbundið sig til að horfa til UFS-þátta við mat og ákvarðanir á fjárfestingum



LSR hlaut **jafnlaunavottun** árið **2021** og starfar í samræmi við jafnlaunastefnu. Sjóðurinn hefur einnig hlotið viðurkenningu Jafnvægisvogarinnar á hverju ári frá 2019 en hún er veitt fyrirtækjum sem uppfylla markmið um 40/60 kynjahlutfall meðal stjórnenda



Árið **2021** skrifaði LSR undir viljayfirlýsingu á vegum **CIC** – Climate Investment Coalition, en tilgangur samtakanna er að stuðla að auknum fjárfestingum í hreinum orkugjöfum og umhverfisvænum lausnum.



LSR hefur verið aðili að **Festu** – miðstöð um sjálfbærni síðan **2022**. Markmið Festu er að efla þekkingu á sjálfbærum rekstri meðal fyrirtækja, stofnana og annarra aðila og hvetja til samstarfs og aðgerða á því sviði.



Árið **2024** var upplýsinga aflað í fyrsta skipti um fjármagnaða losun á fjárfestingum og útlánnum sjóðsins þar sem aðferðafræði frá **PCAF** – Partnership for Carbon Accounting Financials var nýtt við útreikninga.

LSR horfir til alþjóðlegra viðmiða og samstarfs á sviði sjálfbærni. Sjóðurinn vill vera ábyrgur fjárfestir og hefur því innleitt og eflt sjálfbærniþætti sem styðja við þau markmið og áherslur sem sjóðurinn hefur sett sér vegna fjárfestinga hans.

# Umhverfislegir þættir



# Loftslagsbreytingar

Loftslagsbreytingar eru ein stærsta áskorun samtímans og hafa víðtæk áhrif á efnahag og samfélög. Hlýnun jarðar og aukinn styrkur gróðurhúsalofttegunda hafa leitt til tíðari öfga í veðurfari með tilheyrandi áhrifum á samfélög og atvinnulíf. Loftslagsbreytingar hafa aukið rekstraráhættu fyrirtækja tengda aðfangakeðjum, auðlindanotkun og orkunýtingu en afleiðingar loftslagsbreytinga birtast meðal annars í rekstrartruflunum félaga, tjóni á eignum og breytingu á eftirspurn. Á sama tíma fela loftslagsbreytingar í sér tækifæri, til dæmis í þróun og fjárfestingum í endurnýjanlegri orku, kolefnislágu hagkerfi og nýsköpun. LSR leitast við að draga úr vistspori sjóðsins með markvissum aðgerðum. Sjóðurinn vill vera til fyrirmyndar þegar kemur að umhverfismálum og hafa þannig góð áhrif á nærumhverfið sitt og samfélagið í heild.

Sjóðurinn rekur eina skrifstofu í Reykjavík og er starfsemin með þeim hætti að bein umhverfisáhrif af rekstri sjóðsins eru óveruleg. Þrátt fyrir að reksturinn (umfang 1 og 2) sem slíkur sé ekki líklegur til að hafa skaðleg áhrif á umhverfið telur LSR mikilvægt að gæta að þessum áhrifum og er umhverfissjónarmiða gætt í hvívetna innan reksturs LSR en nánar er fjallað um sjálfbærni í rekstri undir kaflanum ábyrg starfsemi.

Helstu umhverfisáhrifa sjóðsins er að gæta innan umfangs 3, vegna fjárfestinga sjóðsins og útlána. Því er upplýsingagjöf sjóðsins miðuð að því að upplýsa um áhrif, áhættu og tækifæri fyrir umfang 3 en með því að samþætta loftslagstengda áhættu í fjárfestingaákvæðanir er sjóðurinn betur í stakk búinn til að greina kerfislega og langtíma áhættuþætti og bera kennsl á tækifæri sem skapa virði til lengri tíma.

## Kolefnislosun

Kolefnislosun má flokka eftir **umfangi 1, 2 og 3**. Undir **umfang 1** fellur bein losun gróðurhúsalofttegunda frá starfsemi. Þetta á til dæmis við um farartæki í eigu starfseminnar og vegna húsnæðis. Undir **umfang 2** fellur öll óbein losun sem stafar af orkunotkun, t.a.m. við kaup á hita og rafmagni. Undir **umfang 3** fellur öll önnur óbein losun sem á sér stað í virðisikeðjunni. Þetta eru til dæmis losun frá aðkeyptri þjónustu og vöru, samgöngum starfsfólks og fjárfestingum.

## Raunlæg áhætta

Áhætta vegna aukinnar tíðni og umfangs breytinga á veðurfari og langtímaáhrifa breytinga loftslags á vistkerfi jarðar. Raunlæg áhætta felst meðal annars í:

- i) skyndilegum ógnum vegna loftslagsbreytinga (öfgar í veðurfari)
- ii) varanlegum neikvæðum áhrifum af völdum loftslagsbreytinga (ákveðin svæði verða ekki nothæf til búsetu, atvinnurekstrar eða landbúnaðar).

## Umbreytingaráhætta

Sú áhætta sem stafar af umbreytingum yfir í lágkolefnahagkerfi, þ.e. hagkerfi sem vinnur gegn loftslagsbreytingum með því að draga úr kolefnislosun. Snögg og óskipuleg umskipti geta haft neikvæð áhrif á fyrirtæki, atvinnugreinar og efnahagslífið almennt. Mengandi starfsemi verður í kjölfarið kostnaðarsamari, meðal annars vegna breytinga á regluverki. Aðgerðaleyfi getur einnig haft neikvæð áhrif á fyrirtæki og ýtt undir umbreytingaráhættu.

## Umhverfisleg áhætta

Einkunn

LSR hlutabréfasafn

19

Lítill áhrif

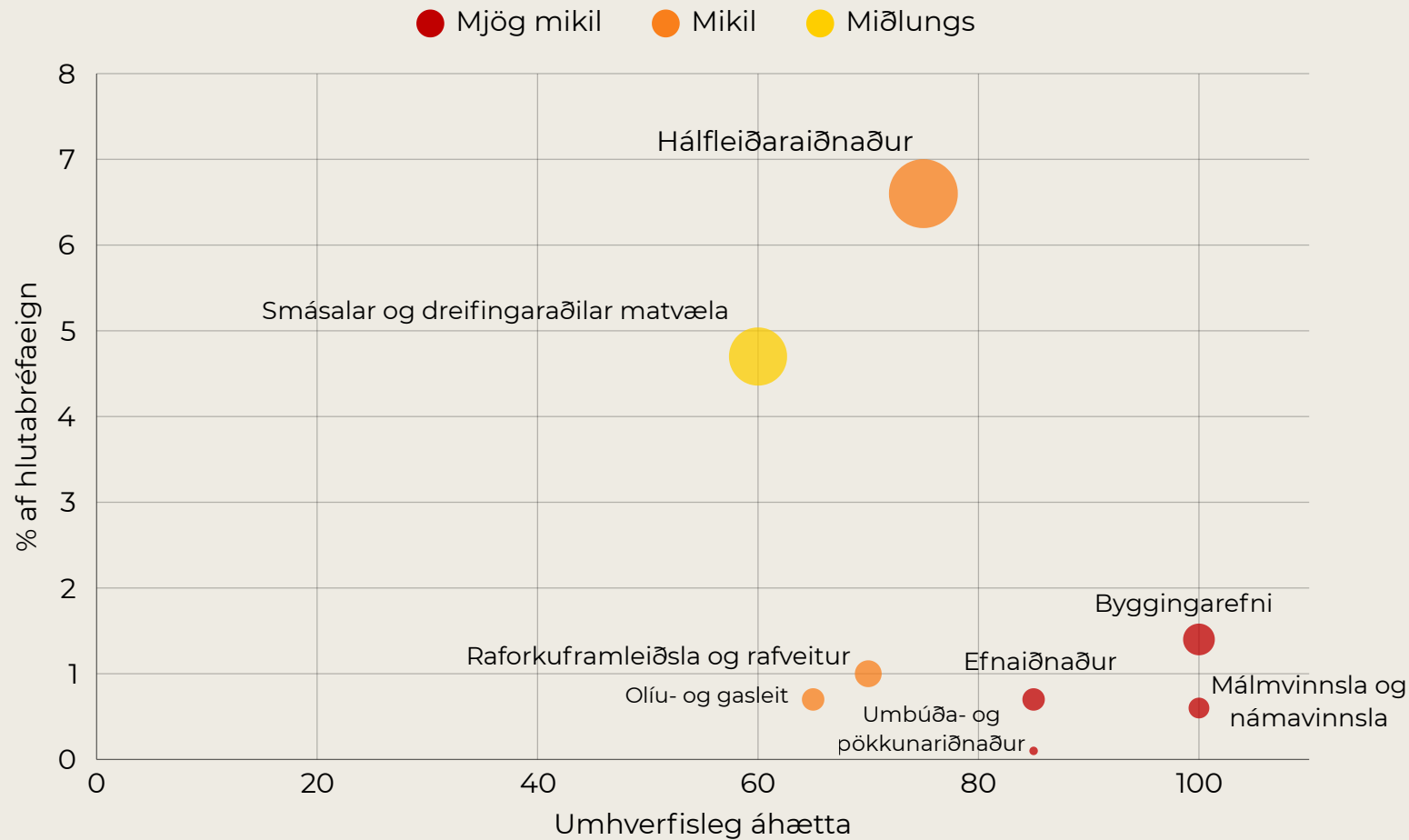
LSR metur markvisst umhverfisleg áhrif, áhættu og tækifæri í tengslum við fjárfestingar sjóðsins. Framkvæmt er sjálfbærniáhættumat þar sem umhverfisleg áhætta, þar með talið loftslagsáhætta, er skoðuð og metin. Áhætta tengd umhverfislegum þáttum felur í sér líkur á fjárhagslegum eða rekstrarlegum áhrifum vegna breytinga á umhverfi eða viðbragða samfélagsins við þeim. Hún nær m.a. til losunar gróðurhúsalofttegunda, loftgæða, orku og orkustjórnunar, vatns og úrgangsvatns, úrgangs og hættulegra efna og áhrifa á auðlindir og líffræðilegan fjölbreytileika.

Útsetning hlutabréfasafnsins fyrir umhverfislegri áhættu er í heildina séð lítil. Þrátt fyrir það er mikilvægt að greina reglulega hvaða eignir innan eignasafnsins eru mest útsettar, þar sem slík greining er forsenda þess að hægt sé að bregðast tímanlega við áhættu sem stafar af loftslagsbreytingum og auknum kröfum í umhverfismálum. Í kjölfar greiningar er mikilvægt að auka eftirfylgni með fjárfestingum í áhættuhópi og leitast við að draga úr mögulegum neikvæðum áhrifum, meðal annars með virku samtali við félög, reglulegu mati fjárfestinga þar sem fylgst er með þróun og, þegar við á, breytingu á vægi í eignasafni.



## Umhverfisleg áhætta

Mynd fyrir neðan sýnir atvinnugreinar sem mælast hæstar fyrir umhverfislegri áhættu í hlutabréfasafni sjóðsins. Eftir því sem einkunnin er hærri, því meira er atvinnugrein útsett fyrir áhættu. Samkvæmt greiningunni telst um 15,8% safnsins útsett fyrir umhverfislegri áhættu út frá atvinnugrein en sjóðurinn fylgist sérstaklega með þeim atvinnugreinum þar sem umhverfisáhætta er talin meiri og beitir viðeigandi aðferðum við greiningu og eftirfylgni.



## Raunlæg áhætta og umbreytingaráhætta

Sérstök áhersla er lögð á loftslagsáhættu við mat á áhættu tengdum umhverfislegum þáttum hjá LSR, í samræmi við yfirlýstar áherslur Seðlabanka Íslands þar sem hættan á fjárhagslegu tapi vegna áhrifa loftslagsbreytinga á eignir og skuldbindingar sjóðsins skulu metin. Loftslagsbreytingar og viðbrögð við þeim hafa vaxandi áhrif á hag- og fjármálakerfið. Hlýnun jarðar og aukinn styrkur gróðurhúsalofttegunda hafa leitt til tíðari öfga í veðurfari, svo sem flóða, hitabylgja og skógarelda, með tilheyrandi áhrifum á samfélög og atvinnulíf.

Meðalhiti við yfirborð jarðar árið 2025 var í kringum  $1,45^{\circ}\text{C}$ ,  $\pm 0.12^{\circ}\text{C}$  yfir meðalhita fyrir iðnbyltingu en árið á undan fór munurinn í fyrsta sinn í  $1,5^{\circ}\text{C}$  og því varð 2024 hlýjasta ár síðan mælingar hófust. Algengast er að skipta loftslagsáhættu í tvo meginflokka, annars vegar er það raunlæg áhætta í eignasafni sjóðsins sem er kortlögð út frá mögulegu fjárhagslegu tjóni, áhrifasvæða þess og þeim fjárfestingum sem eru sérstaklega útsettar fyrir áhættunni. Áhætta er metin út frá atvinnugrein og landsvæðaskiptingu en fyrir liggur að ákveðnar atvinnugreinar eru berskjaldaðri fyrir loftslagsáhættu en aðrar. Hins vegar er það umbreytingaráhætta en þá eru metnir þeir áhættuþættir sem fylgja breytingum í átt að sjálfbærara samfélagi og tilgreindar þær fjárfestingar í eignasafni sjóðsins sem útsettar eru fyrir helstu áhættuþáttum. Þeir eru t.a.m. breytingar á regluverki og lagaleg áhætta, tæknibreytingar, breyttar markaðsaðstæður og strandaðar eignir ásamt stjórnarháttum



## Mat á raunlægrí áhættu

Raunlæg áhætta vísar til veðurfars- og vistkerfisbreytinga, bæði skyndilegra (t.d. flóða og skógarelda) og langtíma (t.d. hækkunar sjávarborðs og breytinga á hitastigi). Slíkir þættir geta valdið rekstrartruflunum, tjóni á eignum, breytingum á eftirspurn og haft áhrif á verðmæti trygginga og veðsettra eigna. Til lengri tíma geta ákveðin svæði orðið síður hagstæð til búsetu eða atvinnustarfsemi.

Mat á raunlægrí áhættu byggir á því að greina helstu áhættuþætti (e. physical risk drivers), svo sem flóð, þurrka og skógarelda, og bera kennsl á þær fjárfestingar sem eru útsettar fyrir þeim. Áhættan er metin með hliðsjón af atvinnugreinum og landsvæðum, þar sem sumar greinar, s.s. landbúnaður og sjávarútvegur, eru sérstaklega viðkvæmar.

Eins og má sjá á blaðsíðu 14 er verulegur hluti eignasafnsins í Bandaríkjunum, þar sem bæði loftslagsáhætta og pólitísk þróun í sjálfbærnimálum geta haft áhrif á fjárfestingar. Þar hefur markvisst verið dregið úrvægi reglna sem tengjast sjálfbærni, loftslagsaðgerðum og upplýsingagjöf fyrirtækja eða þær felldar úr gildi.

Við mat nýrra fjárfestingarkosta er tekið tillit til umhverfislegra áhættuþátta út frá innri áhættuflokkun og greiningu sjóðsins.

SASB-flokkunarkerfið tekur tillit til bæði raunlægrar áhættu og umbreytingaráhættu með því að skilgreina hvaða umhverfisþættir eru líklegastir til að hafa fjárhagsleg áhrif innan hversrar atvinnugreinar. Skv. áhrifamati eru 39% þeirra eigna LSR sem falla undir SASB-greininguna líkleg til að verða fyrir áhrifum raunlægrar áhættu. Samsvarar það um 22% af heildareignasafni sjóðsins.

## Mat á umbreytingaráhættu

Umbreytingaráhætta tengist breytingum í átt að lágkolefnahagkerfi, þar á meðal regluverki, tækni og markaðsaðstæðum. Slíkar breytingar geta aukið kostnað við kolefnisfreka starfsemi og haft áhrif á rekstrarforsendur fyrirtækja.

Við mat á umbreytingaráhættu er reynt eftir bestu getu að bera kennsl á þær fjárfestingar í eignasafni sjóðsins sem eru útsettar fyrir áhættuþáttum sem taldir eru upp hér að ofan. Til að lágmarka umbreytingaráhættu er nauðsynlegt að fyrirtæki kortleggji og reikni losun gróðurhúsalofttegunda sem stafar af starfsemi þeirra. Með því geta þau metið stöðu sína gagnvart markmiðum Parísarsamkomulagsins og tryggt að reksturinn sé í samræmi við alþjóðlegar skuldbindingar um samdrátt í losun. Umbreytingaráhætta er metin út frá samsetningu eignasafnsins eftir landsvæðum og atvinnugreinum. Breytingar á stefnu Bandaríkjanna í loftslagsmálum hafa aukið óvissu og haft áhrif á fjárfestingar og sjálfbærniáherslur á alþjóðavísu.

Samkvæmt áhrifamati skv. SASB-flokkunarkerfinu má áætla að 87% þeirra eigna LSR sem falla undir SASB-greininguna séu berskjölduð fyrir umbreytingaráhættu. Samsvarar það um 48% af heildareignum sjóðsins. Mat á umbreytingaráhættu er enn á frumstigi vegna takmarkaðra gagna, sérstaklega gagna um óbeina losun í eignasafni (umfang 3).

## Fjármögnuð losun eignasafns

Við útreikning á fjármagnaðri losun eignasafns er stuðst við útreikninga á losun gróðurhúsalofttegunda frá Greenhouse Gas Protocol (GHG Protocol) og aðferðafræði PCAF<sup>7</sup>. Framkvæmd var greining á fjármagnaðri losun í innlendu eignasafni sjóðsins sem náði til 76% af innlendu eignasafni. Sú greining nýtist jafnframt við mat á fjárhagslegri áhættu eigna og skuldbindinga sjóðsins af völdum loftslagsbreytinga. Við mat á loftslagsáhættu er einnig horft til losunarkræfni þeirra fyrirtækja sem sjóðurinn fjárfestir í. Með slíkri greiningu skapast skýrari mynd af raunverulegum umhverfisáhrifum fyrirtækja og sjóða í eignasafninu.

Niðurstöður greininga á þeim loftslagstengdu áhrifum, áhættu og tækifærum á eignasafni sjóðsins styðja við frekari ákvarðanatöku í fjárfestingum og draga úr loftslagstengdri áhættu ásamt því að gera kleift að meta stöðu sjóðsins gagnvart markmiðum Parísarsamkomulagsins varðandi alþjóðlegar skuldbindingar um samdrátt í losun.

### Umfang 3

2025

2024

Flokkur 15: Fjármögnuð losun  
(76% af innlendu eignasafni)

117.6 tCO<sub>2</sub> íg

119.0 tCO<sub>2</sub> íg



#### Bein losun (umfang 1)

Losun frá starfsemi sem fyrirtækið á eða stýrir beint



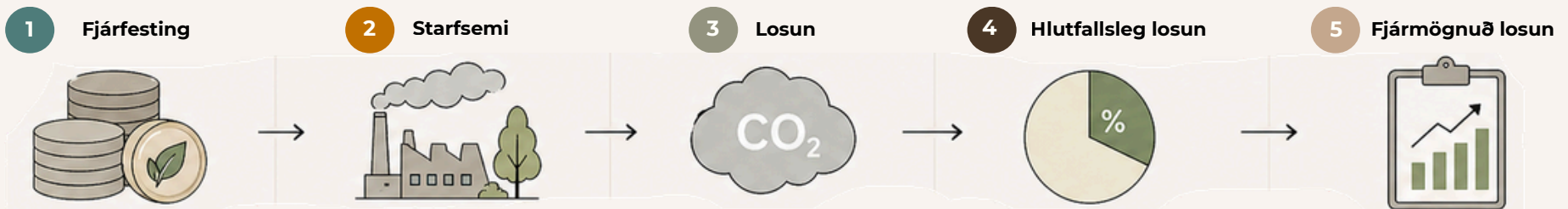
#### Óbein losun (umfang 2)

Losun vegna kaupa á rafmagni, hita eða kælingu



#### Önnur óbein losun (umfang 3)

Losun í virðiskeðjunni, t.d. frá birgjum, vöruflutningum, notkun og förgun



1 **Fjárfesting**  
LSR fjárfestir í fyrirtækjum og fjármálagerningum með beinu eða óbeinu eignarhaldi

2 **Starfsemi**  
Fyrirtækin nýta orku, framleiða vörur og veita þjónustu

3 **Losun**  
Starfsemi veldur beinni og óbeinni losun gróðurhúsalofttegunda

4 **Hlutfallsleg losun**  
Sjóðurinn reiknar hlutdeild í losun út frá umfangi fjárfestingarinnar.

5 **Fjármögnuð losun**  
Telst til fjármagnaðrar losunar – þess hluta losunar sem við eigum þátt í að fjármagna

<sup>7</sup> PCAF, The Global GHG Accounting and Reporting Standard for the Financial Industry.

## Grænar fjárfestingar

Síðustu tvö ár hefur óvissa í alþjóðamálum aukist og pólitísk spenna haft vaxandi áhrif á efnahagslíf. Miklar sveiflur hafa verið á eigna- og hrávörumörkuðum ekki síst olíu. Vestanhafs var markvisst dregið úr reglum á sviði sjálfbærni og er hætt við, að við slíkar áherslubreytingar, þá hafi loftslagsáhætta aukist.

LSR var einn þrettán íslenskra lífeyrissjóða sem skrifuðu undir viljayfirlýsingu gagnvart CIC á árinu 2021 um að þeir hygðust fjárfesta samanlagt fyrir 4,5 milljarða Bandaríkjadala í verkefnum sem tengjast hreinni orku og öðrum umhverfisvænum lausnum fram til ársins 2030.

LSR telur mikilvægt að leggja áfram áherslu á að efla enn frekar grænar fjárfestingar sínar. Á það við um fjármálagerninga sem hafa fyrrgreind markmið að leiðarljósi, t.d. skuldabréfaútgáfur sem falla undir græna fjármögnunarramma félaga og fjárfestingar í félögum og sjóðum sem stuðla að orkuskiptum yfir í endurnýjanlega orkugjafa.

## Stýring

Mikilvægt er að framkvæma reglulega greiningu á því hvaða fjárfestingar sjóðsins eru mest útsettar fyrir umhverfislegri áhættu. Slík greining er forsenda þess að hægt sé að lágmarka áhættu sem stafar af neikvæðum umhverfisáhrifum, til að mynda vegna kolefnislosunar, úrgangs og áhrifa á líffræðilegan fjölbreytileika og auðlindir. Í kjölfar greiningar er nauðsynlegt að auka eftirfylgni með þeim fjárfestingum sem teljast í áhættuhópi og tryggja að markvissar mótvægisáðgerðir eigi sér stað. Slíkar greiningar styðja líka við áhættumat á nýjum fjárfestingum sjóðsins.

Til að stýra umhverfislegri áhættu í eignasafni er mikilvægt að samþætta skýr viðmið um sjálfbærni í fjárfestingarferli, bæði við upphaflega fjárfestingu og við reglubundna eftirfylgni. Stuðst er við mat á sjálfbærniáhættu, þar sem greindir eru þeir áhættuþættir sem kunna að hafa áhrif á rekstur, orðspor og langtímaafkomu þeirra félaga sem sjóðurinn fjárfestir í. Mikilvægt er að meta bæði áhrif umhverfislegra þátta á starfsemi félags og áhrif starfseminnar á umhverfislega þætti til að fá heildstætt mat á áhættu tiltekinnar fjárfestingar.

## Dæmi um grænar fjárfestingar

### Innviðafjárfestingar



Eru fjárfestingar í grundvallar-mannvirkjum og grunnþjónustu samfélagsins sem stuðla að stöðugri langtímaávöxtun og samfélagslegum ávinningi.

### Umhverfisvottuð verkefni



Eru fjárfestingar í verkefnum sem uppfylla viðurkenndar kröfur um umhverfisvæna vöru og miða að sjálfbærri nýtingu auðlinda til lengri tíma.

### Sjálfbær nýting auðlinda



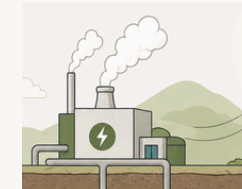
Eru fjárfestingar sem nýta náttúru-auðlindir á ábyrgan hátt svo þær nýtist bæði nú og til framtíðar.

### Nýsköpun



Eru fjárfestingar í verkefnum og félögum sem byggja á nýjum lausnum eða tækni og stuðla að langtíma verðmætasköpun, aukinni samkeppnishæfni og sjálfbærri þróun.

### Endurnýjanleg orka



Eru fjárfestingar í orkugjöfum sem endurnýjast með náttúrlegum hætti, svo sem vatnsafli, vindi og jarðhita, og styðja við sjálfbæra orkuframleiðslu til framtíðar.

# Félagslegir þættir



# Samfélag

Mikilvægt er fyrir sjóðinn sem langtímafjárfesti að huga að áhrifum fjárfestinga sinna á samfélagið. Fjárfestingaákvörðanir (umfang 3) hafa óbein áhrif, bæði þegar kemur að ákveðnum atvinnugreinum, landsvæðum og samfélaginu í heild og því mikilvægt að sjóðurinn stuðli að ábyrgri og sjálfbærri fjárfestingarstefnu. Með því að greina samfélagsleg áhrif, áhættu og tækifæri getur sjóðurinn stuðlað að jákvæðum áhrifum, dregið úr neikvæðum afleiðingum og varið langtímaávöxtun sjóðfélaga.

Við mat á fjárfestingum eru greind möguleg neikvæð áhrif sem fjárfestingin kann að hafa á félagslega þætti, með hliðsjón af sjálfbærniáhættumati sjóðsins sem og með tilliti til sjálfbærni- og fjárfestingarstefnu sjóðsins. LSR vill stuðla að jákvæðum breytingum í samfélaginu og hefur með hliðsjón af því mótað sér verklag um ábyrgar fjárfestingar. Sjóðurinn gerir kröfu til þess að fyrirtæki sem hann fjárfestir í starfi í samræmi við samfélagsleg gildi, viðurkenndar leiðbeiningar um stjórnarhætti fyrirtækja og sýni ábyrgð í umhverfismálum. LSR er meðlimur í UN PRI – viðmiðum Sameinuðu þjóðanna um ábyrgar fjárfestingar (e. UN PRI – Principles for Responsible Investment) og hefur sjóðurinn þar með skuldbundið sig til að horfa til umhverfislegra þátta, félagslegra þátta og stjórnarháttanna (UFS) við mat og ákvörðanir á fjárfestingum. Principles for Responsible Investment (PRI) eru alþjóðleg samtök fjárfesta sem vinna saman að því að innleiða tiltekin grundvallarviðmið um ábyrgar fjárfestingar og njóta til þess stuðnings Sameinuðu þjóðanna.

## Meginreglur PRI



## Félagsleg áhætta

Einkunn

LSR hlutabréfasafn

19

Lítill áhrif

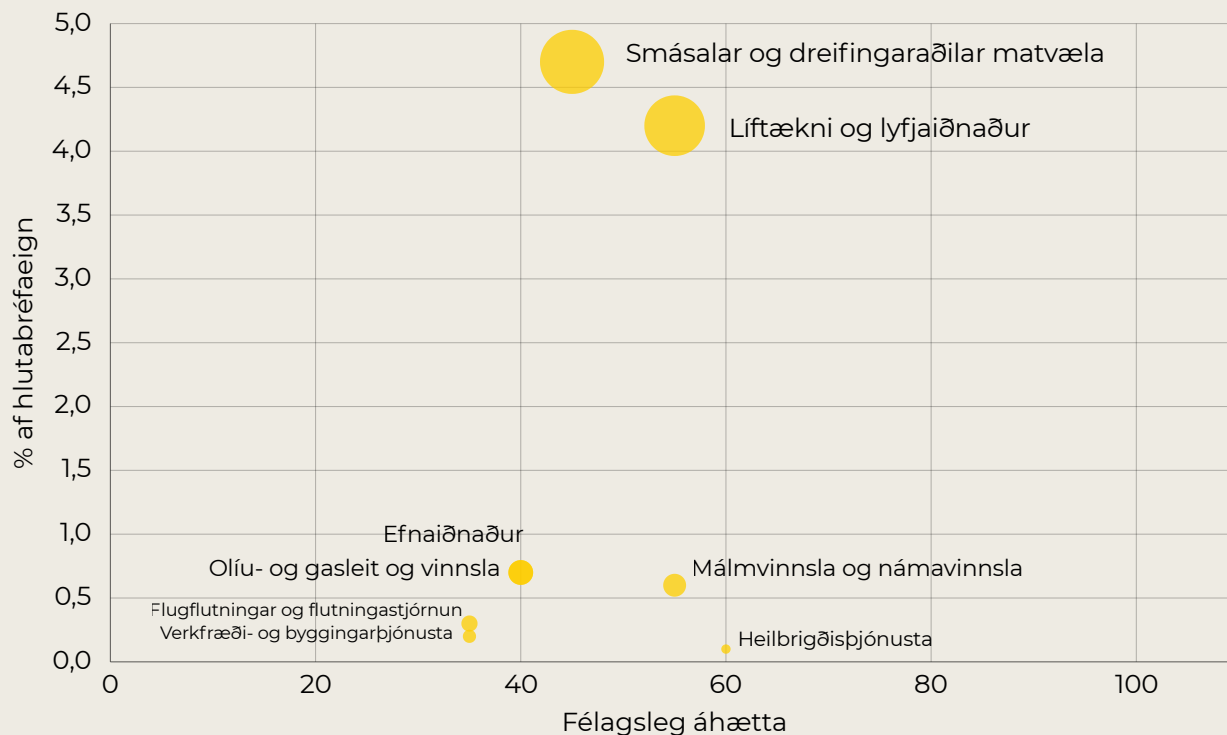
Lágmarks áhrif   Óveruleg áhrif   Nokkur áhrif   Veruleg áhrif   Mikil áhrif



Alþjóðasamfélagið hefur staðið frammi fyrir fjölmörgum félagslegum áskorunum sem hafa áhrif á lífsgæði og stöðugleika. Þær birtast meðal annars í aukinni áhættu hvað varðar mannréttindi, vinnuaðstæður og truflanir á aðfangakeðjum sem hefur leitt til óstöðugleika á vinnumarkaði, hærra matvæla- og orkuverðs og aukins ójafnaðar, sem hefur bein áhrif á samfélög og starfsfólk fyrirtækja. Vegna óvissu í alþjóðamálum hafa fyrirtæki þurft að leggja meiri áherslu á félagslega ábyrga stjórnun, áhættumat og vernd starfsmanna í löndum þar sem áhættan fer vaxandi.

Útsetning hlutabréfasafnsins gagnvart félagslegri áhættu er í heildina séð lítil. Áhætta tengd félagslegum þáttum nær til allra þeirra aðstæðna og atvika þar sem fyrirtæki eða mótaðilar sjóðsins gætu farið gegn grundvallarréttindum starfsmanna, samfélaga eða annarra hagsmunaaðila, hvort sem um er að ræða óöruggar vinnuaðstæður, mismunun, ólögleg vinnubrögð, skort á samráði við samfélög eða ófullnægjandi vernd mannréttinda. Slík frávik geta leitt til fjárhagslegs tjóns vegna stöðvunar rekstrar, skaðabóta eða sektargreiðslna, auk þess að skapa orðsporsáhættu sem getur haft varanleg áhrif á markaðsstöðu og aðgengi að fjármagni. Þá getur slík áhætta einnig valdið rekstraráhættu, til dæmis vegna verkfalla, aukinnar starfsmannaveltu, truflana í birgðakeðju eða tapaðs trausts meðal lykilhagsmunaaðila. Í heild sinni getur félagsleg áhætta því haft veruleg áhrif á langtímaafkomu, stöðugleika og sjálfbærni fyrirtækja og fjárfestinga.

Mynd fyrir neðan sýnir þær atvinnugreinar sem mælast hæstar hvað varðar félagslega áhættu í hlutabréfasafni sjóðsins. Eftir því sem einkunnin er hærri, því meira er atvinnugrein útsett fyrir áhættu. Samkvæmt greiningunni teljast um **11,5%** safnsins útsett fyrir félagslegri áhættu út frá atvinnugrein en sjóðurinn fylgist sérstaklega með þeim atvinnugreinum þar sem félagsleg áhætta er talin meiri og beitir viðeigandi aðferðum við greiningu og eftirfylgni.



## Stýring

Mikilvægt er að framkvæma reglulega greiningu á því hvaða eignir innan eignasafnsins eru mest útsettar fyrir félagslegri áhættu. Slík greining er forsenda þess að hægt sé að lágmarka áhættu sem stafar af neikvæðum samfélagsáhrifum, brotum á mannréttindum eða ófullnægjandi starfskjörum í virðisikeðju fyrirtækja. Í kjölfar greiningar er nauðsynlegt að auka eftirfylgni með þeim fjárfestingum sem teljast í áhættuhópi og tryggja að markvissar mótvægisáðgerðir eigi sér stað.

Til að stýra félagslegri áhættu í eignasafni er mikilvægt að samþætta skýr viðmið um sjálfbærni í fjárfestingarferli, bæði við upphaflega fjárfestingu og við reglubundna eftirfylgni. Með því að greina mælanleg viðmið um mannréttindi, vinnuskilyrði og ábyrgð í virðisikeðju út frá fjárfestingum sjóðsins má tryggja að sjóðurinn sé meðvitaður um þær fjárfestingar sem ekki standast lágmarkskröfur og gera úrbætur þegar við á. Stuðst er við mat á sjálfbærniáhættu, þar sem greindir eru þeir áhættuþættir sem kunna að hafa áhrif á rekstur, orðspor og langtímaafkomu þeirra félaga sem sjóðurinn fjárfestir í. Mikilvægt er að meta bæði áhrif félagslegra þátta á starfsemi félags og áhrif starfseminnar á félagslega þætti til að fá heildstætt mat á áhættu tiltekinnar fjárfestingar.

## Stýring á félagslegri áhættu á árinu

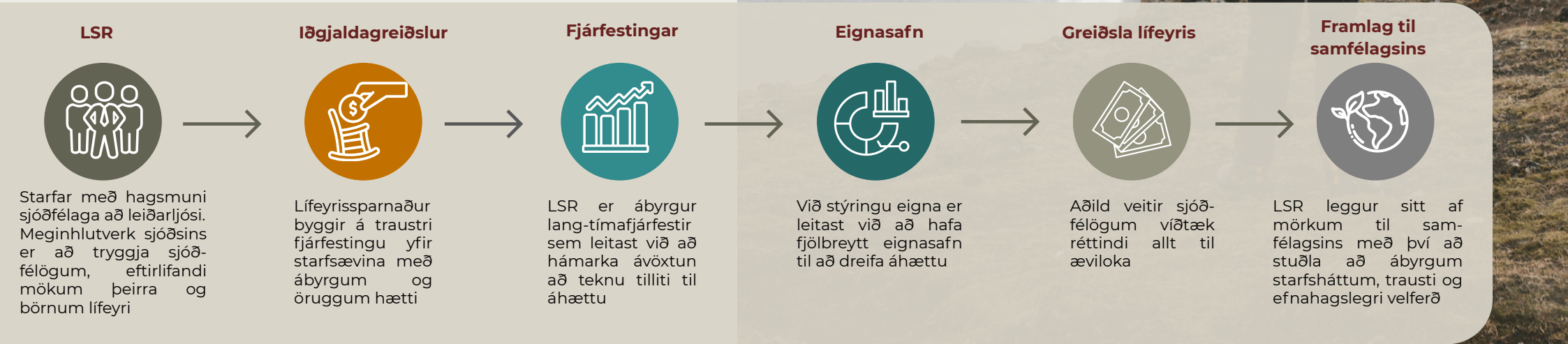
Á árinu var lögð sérstök áhersla á greiningu í erlendu verðbréfasafni sjóðsins í ljósi átaka í Evrópu og Mið-Austurlöndum. Átökin hafa aukið líkur á víðtækum hernaðarlegum aðgerðum á heimsvísu með þeim afleiðingum að hætta á mannréttindabrotum sem og brotum á réttindum starfsmanna hefur aukist.

Verkefni sjóðsins laut meðal annars að víðtækri greiningu á undirliggjandi eignum sjóðsins með tilliti til tengsla þeirra við átakasvæði. Í því samhengi var metið hvort eignir hefðu bein eða óbein tengsl við hernaðarstarfsemi, umdeilda vopnaframleiðslu eða aðra starfsemi sem gæti ýtt undir eða tengst átökum. Undirliggjandi eignir verðbréfasjóða voru rýndar með það að markmiði að greina hugsanlega áhættu tengda mannréttindabrotum og brotum á réttindum starfsmanna í félögum í eignasafni.

Jafnframt var tekið samtal við rekstraraðila þeirra verðbréfasjóða þar sem upp komu áhyggjur eða grunur um slík brot hjá fyrirtækjum í eignasafni þeirra. Sérstök áhersla var lögð á viðhorf rekstraraðila, stefnumótun, verklag og viðbrögð við áhættu af þessum toga. Í kjölfarið var ákveðið að minnka stöðu sjóðsins í hluta þeirra verðbréfasjóða með sölu á eignum í þeim tilfellum þar sem samtölin leiddu í ljós að verklag, stefnumótun og viðhorf rekstraraðila gáfu ekki tilefni til að ætla að gripið yrði til fullnægjandi aðgerða til að bregðast við þeirri áhættu sem tengdist mögulegum mannréttindabrotum eða tengslum við starfsemi á átakasvæðum. Að mati sjóðsins benti þetta til takmarkaðs vilja eða getu til úrbóta og var ákvörðunin tekin í samræmi við stefnur og reglur sjóðsins. Þessum aðgerðum verður fylgt eftir með frekari greiningum og samtölum fram á veginn og nýjar ákvarðanir teknar eftir því hvernig mál þróast.

# Sjóðfélagar

Sjóðurinn skuldbindur sig til að stuðla að gagnsæi, sanngirni og langtímaverðmætasköpun fyrir sjóðfélaga svo hagsmuna þeirra sé gætt í hvívetna. Í því felst meðal annars að horfa heildstætt á þá áhættuþætti sem kunna að hafa áhrif á virði eignasafnsins til lengri tíma, þar á meðal sjálfbærniáhættu sem tengist umhverfismálum, félagslegum þáttum og stjórnarháttum. Með því að samþætta slíka þætti í ákvarðanatöku leitast sjóðurinn við að fylgja eftir ábyrgri fjárfestingastefnu, tryggja skýra og aðgengilega upplýsingagjöf og stuðla að virku samtali við sjóðfélaga. Með þessu móti vill sjóðurinn skapa stöðugleika og öryggi fyrir sjóðfélaga til lengri tíma litið.



**LSR**



Starfar með hagsmuni sjóðfélaga að leiðarljósi. Meginhlutverk sjóðsins er að tryggja sjóðfélögum, eftirlifandi mökum þeirra og börnum lífeyri

**Lífjaldagreiðslur**



Lífeyrissparnaður byggir á trausti fjárfestingu yfir starfsævina með ábyrgum og öruggum hætti

**Fjárfestingar**



LSR er ábyrgur lang-tímafjárfestir sem leitast við að hámarka ávöxtun að teknu tilliti til áhættu

**Eignasafn**



Við stýringu eigna er leitast við að hafa fjölbreytt eignasafn til að dreifa áhættu

**Greiðsla lífeyris**



Aðild veitir sjóðfélögum víðtæk réttindi allt til æviloka

**Framlag til samfélagsins**



LSR leggur sitt af mörkum til samfélagsins með því að stuðla að ábyrgum starfsháttum, trausti og efnahagslegri velferð

## Skyldur og ábyrgð

Helstu skyldur og ábyrgð sjóðsins er að taka við iðgjöldum og varðveita upplýsingar um réttindi sjóðfélaga, greiða sjóðfélögum lífeyri, að tryggja sjóðfélaga fyrir tekjumissi í kjölfar örorku, stuðla að fjárhagslegu öryggi maka og barna við andlát sjóðfélaga og að ávaxta fjármuni sjóðsins með sem bestum hætti en með því stuðlar sjóðurinn að fjárhagslegri velferð sjóðfélaga sinna. Fjárfestingarstefna LSR miðar að því að ná sem hagkvæmasti ávöxtun eignasafnsins í þeim tilgangi að standa undir lífeyrisskuldbindingum sjóðsins og hámarka réttindi sjóðfélaga í samræmi við áhættuvilja stjórnar.

Fjárfestingarstefnan skilgreinir ákveðin fjárfestingarmarkmið fyrir hvern eignaflokk í safni sjóðsins ásamt leyfilegum vikmörkum. Þau miðast við lykilmælikvarða í áhættustefnu, sem marka ramma um áhættuvilja stjórnar. Innan þessa ramma er sjálfbærniáhætta metin sem órjúfanlegur hluti af heildstæðu áhættumati, enda geta loftslagsbreytingar, breytingar á regluverki, samfélagslegar væntingar og stjórnarhættir haft áhrif á ávöxtun og stöðugleika eignasafnsins til lengri tíma.

## Áhættudreifing

Núverandi stefnum, reglum og verklagi LSR er ætlað að draga úr áhættu sem tengist starfsemi sjóðsins og tryggja hag sjóðfélaga. Horft er til utanaðkomandi áhrifa og afleiðinga á eignasafn sjóðsins, þar á meðal sviptinga á mörkuðum og reksturs fyrirtækja. Fjárfestingastefnu LSR er ætlað að tryggja virka áhættudreifingu milli fjárfestingaflokka, atvinnugreina og heimshluta til að jafna sveiflur og skila sjóðfélögum stöðugri ávöxtun til lengri tíma litið. Lífeyrissjóðir eru langtímafjárfestar sem horfa áratugi fram í tímann í sinni starfsemi og því er það skylda LSR að leita ávallt jafnvægis milli hagvaxtar, umhverfis, félagslegrar velferðar og ábyrgra stjórnarháttá. Það er trú sjóðsins að sjálfbær rekstur og sjálfbær nýting auðlinda sé grundvallaratriði í fjárhagslegri velgengni félaga í rekstri. Því horfir sjóðurinn til sjálfbærnitengdra þátta í starfsemi þeirra félaga sem fjárfest er í og styður með því við virðissköpun til lengri tíma litið og takmarkar áhættu í eignasafni sjóðsins.

Árlega er haldinn ársfundur LSR sem opinn er öllum sjóðfélögum og launagreiðendum til að tryggja samtal milli sjóðfélaga og LSR. Upplýsingum til sjóðfélaga er komið á framfæri á vefsvæði sjóðsins, á rafrænu formi og öðrum opinberum gögnum sjóðsins.

## Persónuvernd og upplýsingaöryggi

LSR leggur áherslu á gagnaöryggi og persónuvernd í starfsemi sjóðsins með það að markmiði að gögn og aðrar upplýsingar séu eins vel varin og kostur er og í fyllsta samræmi við fyrirmæli stjórnvalda, lög og reglugerðir. Til að lágmarka áhættu starfar sjóðurinn eftir upplýsingaöryggisstefnu sem tekur mið af kröfum Fjármálaeftirlits Seðlabanka Íslands um upplýsingaöryggi á hverjum tíma. Stefna þessi tekur til allrar starfsemi LSR og nær til umgengni og vistunar upplýsinga sjóðsins á hvaða formi sem er og á hvaða miðli sem er. Stefnan nær til samskipta starfsfólks, samstarfsaðila, viðskiptavina og birgja. Hún nær einnig til hvers konar skráningar, vinnslu, samskipta, dreifingar, geymslu og eyðingar upplýsinga í eigu LSR. Stefnan tekur jafnframt til þess húsnæðis og búnaðar þar sem upplýsingar eru meðhöndlaðar eða varðveittar.

Á árinu 2025 var unnið markvisst að innleiðingu og uppfærslu regluverks um upplýsingaöryggi í samræmi við lög um stafrænan viðnámsþrótt á fjármálamarkaði (e. DORA - Digital Operational Resilience Act). Helstu ákvæði DORA voru innleidd í lög um skyldutryggingu lífeyrissjóðsins og starfsemi lífeyrissjóða nr. 129/1997 þann 1. janúar 2026. Við innleiðingu DORA-ákvæðanna framkvæmdi LSR rekstraráhrifagreiningu (e. BIA – Business Impact Analysis) en greiningin skilgreinir nauðsynlega og mikilvæga viðskiptaferla sjóðsins og er hún höfð til hliðsjónar við forgangsröðun og stjórnun aðgerða á sviði upplýsingaöryggis. Þá hafa regluverk sjóðsins og viðbragðsáætlanir verið uppfærð í samræmi við kröfur DORA um upplýsingaöryggi.

# Stjórnarhættir



# G1 Viðskiptasiðferði

Góðir stjórnarhættir eru grunnstoð í rekstri LSR og tryggja faglega, gagnsæja og ábyrga meðferð á fjármunum sjóðfélaga. Með skýru regluverki ásamt ábyrgu og virku eftirliti stuðla góðir stjórnarhættir að trausti, draga úr áhættu og styrkja langtímaafkomu sjóðsins. Það er því lykilatriði að stjórnun sjóðsins byggji á viðurkenndum meginreglum um góða stjórnarhætti og viðskiptasiðferði.

Árið hefur einkennst af óvissuástandi á alþjóðavettvangi sem hefur orðið mótandi þáttur í stjórnarháttum fyrirtækja. Geópólítísk spennan hefur aukið líkur á spillingu, pólitískri íhlutun og ófyrirsjáanlegum breytingum á regluverki og skapað þannig óvissu. Það hefur leitt til aukinnar kröfu um að fyrirtæki styrki innri stjórnarhætti, endurskoði birgjanet og viðskiptasambönd og þrói sveigjanlegri áhættustjórnun.

Um leið gera fjárfestar og eftirlitsaðilar sífellt ríkari kröfur um gagnsæi, áreiðanleika gagna og skýra sýn á hvernig fyrirtæki bregðast við áhættu vegna óstöðugleika á alþjóðasviðinu. Hjá mörgum fyrirtækjum hefur þetta ýtt undir áherslubreytingar í sjálfbærni, í átt að skilvirkari og áhættumiðaðri nálgun þar sem sjálfbærni er sífellt meira samþætt ákvarðanatöku. Fyrirtæki leggja nú áherslu á að byggja upp seiglu í aðfangakeðjum, efla innra eftirlit og tryggja að markmið í sjálfbærni séu raunhæf og mælanleg en einnig að þau fari saman við langtímavirðissköpun fyrirtækisins.

## Áhætta tengd stjórnarháttum

Einkunn

LSR hlutabréfasafn

**23**

Lítill áhrif

Áhætta tengd stjórnarháttum mótast af samspili nokkurra þátta sem snúa að stjórnun, gagnsæi og stefnumótun. Óæskilegir viðskiptahættir, spilling, hagsmunaaðrekstrar eða brot á samkeppnislögum geta valdið alvarlegum lagalegum og orðsporslegum afleiðingum. Góðir stjórnarhættir fyrirtækja eru lykilforsenda fyrir ábyrgum og stöðugum rekstri sem styrkir ákvarðanatöku og dregur úr líkum á óvæntum áföllum, eykur traust fjárfesta, viðskiptavina og samfélags, tryggir að fyrirtækið sé betur í stakk búið til að mæta breytingum í regluverki og markaðsumhverfi, styður langtímaþrótt og samkeppnishæfni.

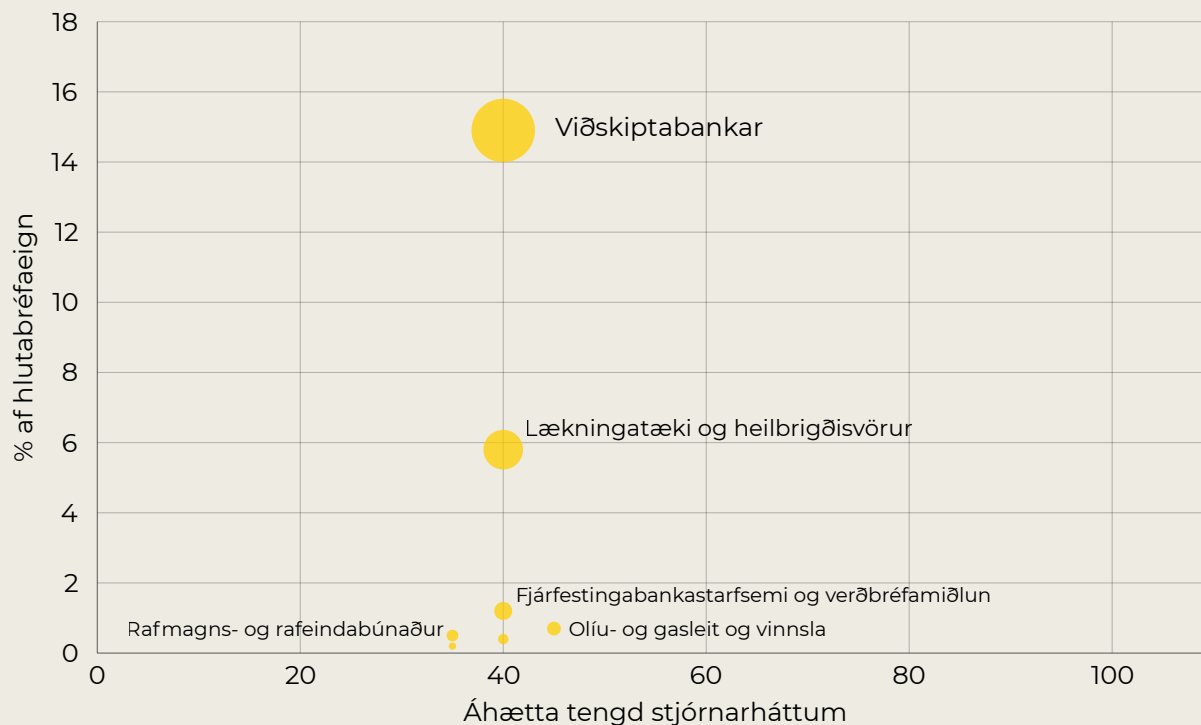
LSR leitast við að vera ábyrgur fjárfestir sem stuðlar að góðum stjórnarháttum og leggur áherslu á samfélagsleg gæði, stöðugleika og fjölbreytni við fjárfestingaákvæðanir sínar. Þegar fjárfest er til langs tíma er mikilvægt að þau félög sem fjárfest er í séu vel rekin, bæti rekstur sinn stöðugt yfir fjárfestingartímann og stuðli að bæði eigin ábata og samfélagsins með sjálfbærum rekstri.

Útsetning hlutabréfasafnsins fyrir áhættu vegna stjórnarháttanna er í heildina séð lítil. Mikilvægt er að framkvæma reglulega greiningu á því hvaða eignir innan eignasafnsins eru mest útsettar fyrir áhættu sem tengist stjórnarháttum. Slík greining er forsenda þess að hægt sé að lágmarka áhættu af því tagi. Í kjölfar greiningar er mikilvægt að auka eftirfylgni með þeim fjárfestingum sem teljast í áhættuhópi og tryggja að markvissar mótvægisáðgerðir eigi sér stað.

Lágmarks áhrif    Óveruleg áhrif    Nokkur áhrif    Veruleg áhrif    Mikil áhrif



Mynd fyrir neðan sýnir atvinnugreinar sem mælast hæstar hvað varðar áhættu sem tengist stjórnarháttum í hlutabréfasafni sjóðsins. Eftir því sem einkunnin er hærri, því meira er atvinnugrein útsett fyrir áhættu. Samkvæmt greiningunni teljast ríflega **35%** safnsins vera útsett fyrir áhættu sem tengist stjórnarháttum út frá atvinnugreinum en sjóðurinn fylgist sérstaklega með þeim atvinnugreinum þar sem áhætta tengd stjórnarháttum er talin meiri og beitir viðeigandi aðferðum við greiningu og eftirfylgni.

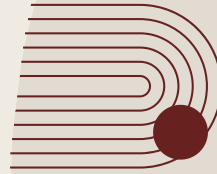


## Stýring

Stjórn lífeyrissjóðsins hefur markað þá stefnu að mikilvægi samfélagslegs hlutverks sjóðsins sé haft að leiðarljósi í allri starfsemi hans. Sjóðurinn gerir kröfu til þess að fyrirtæki sem fjárfest er í sýni ábyrgð gagnvart samfélagslegum gildum og umhverfi, auk þess sem starfað sé í samræmi við viðurkenndar leiðbeiningar um stjórnarhætti fyrirtækja. Við mat á starfsháttum fyrirtækja horfir sjóðurinn m.a. til aðstæðna á markaði, laga og almennt viðurkenndra reglna og gilda. Í því felst einnig að farið sé eftir þeim lögum og reglum sem gilda og að hagsmunir sjóðfélaga séu í fyrirrúmi. Mikilvægt er að samskipti starfsfólks við ytri aðila t.d. aðila á fjármálamarkaði, útgefendur og seljendur þjónustu séu ávallt í samræmi við lög og gott viðskiptasiðferði. Lögð er áhersla á gagnsæi og heiðarleika í viðskiptum til að koma í veg fyrir hvers konar spillingu. Hér er einnig stuðst við verklag sjóðsins við fjárfestingar innan stýringu eignasafns þar sem enn fremur er horft til áhættu sem tengist stjórnarháttum, óháð sjálfbærnimat frá þriðja aðila, fylgni við lög og reglur, alþjóðlega staðla og mælikvarða sem og samþættingu UFS-þátta í fjárfestingarferli.

LSR hefur sett sér siða- og samskiptareglur sem m.a. varða það hvernig sjóðurinn spornar við spillingar- og mútumálum. Markmið reglnanna er að stuðla að góðum starfsháttum og samskiptum og koma í veg fyrir hvers kyns hagsmunaárekstra og óæskilega viðskiptahætti. Í reglunum kemur fram að stjórn og starfsfólk skuli vinna gegn mútum, kúgun, fjársvikum og annarri spillingu. Þar kemur jafnframt fram að starfsfólk sem verður vart við brot á reglunum getur tilkynnt það til framkvæmdastjóra sjóðsins, stjórnarformanns eða formanns endurskoðunarnefndar.

LSR hefur sett reglur um vernd uppljóstrara með það að markmiði að upplýst verði um lögprot og aðra ámælisverða háttsemi hjá LSR, sé hún til staðar. Jafnframt tryggja reglurnar vernd fyrir þann aðila sem upplýsir eða tilkynnir um slíka háttsemi. Reglunum er ætlað að koma í veg fyrir að ámælisverð hegðun eigi sér stað og draga úr fjárhagslegum og félagslegum skaða.



## Stýring á áhættu tengda stjórnarháttum á árinu

Á árinu fóru fyrirtæki og fjárfestar ekki varhluta af bakslagi í UFS-málum. Í Bandaríkjunum hefur markvisst verið dregið úr vægi reglna sem tengjast sjálfbærni, loftslagsaðgerðum og skýrslugjöf fyrirtækja eða þær felldar úr gildi, sem hefur leitt til aukinnar varfærni rekstraraðila verðbréfasjóða við framsetningu slíkra mála vegna pólitískrar og lagalegrar áhættu. Á móti hefur þróunin í Evrópu verið tvíþætt; annars vegar áframhaldandi áhersla á aukna og áreiðanlega sjálfbærniupplýsingagjöf, en hins vegar gagnrýni á umfang og hraða innleiðingar regluverks sem hefur leitt til einföldunar og aukins sveigjanleika, sem jafnframt hefur sætt gagnrýni fyrir að stuðla að veikingu á sjálfbærniregluverkinu.

LSR sem fjárfestir á heimsvísu stóð því frammi fyrir ýmsum áskorunum á árinu. Sjóðurinn réðst í greiningu helstu áhættuþátta út frá stjórnarháttum í erlendu eignasafni sínu með tilliti til þeirra breytinga sem hafa átt sér stað á regluverki, markaðsumhverfi og almennri umræðu um UFS-mál. Sérstaklega var horft til stjórnarháttanna, gagnsæis, stefnumótunar og viðbragða erlendra rekstraraðila sem og getu þeirra til að viðhalda ábyrgum og vönduðum starfsháttum við breyttar aðstæður.

Stefnu LSR var komið skýrt og markvisst á framfæri við þá aðila sem sjóðurinn skiptir við og jafnframt lögð áhersla á að þeir aðilar sem sjóðurinn fjárfestir í starfi í samræmi við stefnu og viðmið sjóðsins. Í því sambandi áttu sér stað málefnaleg og uppbyggileg samtöl þar sem fjallað var um áherslur sjóðsins, væntingar til ábyrgðar og sjálfbærni, sem og verklag við eftirfylgni og viðbrögð við áhættu af þessum toga.

## Virkt eignarhald

LSR skilgreinir ávöxtunarmarkmið í öllum fjárfestingum sínum. Sjóðurinn gerir jafnframt kröfu til þess að félög sem hann fjárfestir í sýni ábyrgð gagnvart félagslegum þáttum, umhverfislegum þáttum og að starfað sé í samræmi við góða stjórnarhætti. Við mat á starfsháttum félaga horfir sjóðurinn meðal annars til aðstæðna á markaði, laga og almennt viðurkenndra reglna og viðmiða.

LSR leggur sitt af mörkum með því að stuðla að ábyrgum starfsháttum, traustum verkferlum og leggur ríka áherslu á virkt eignarhald. Reglulega eru sóttir hluthafafundir í skráðum og óskráðum innlendum félögum. Í aðdraganda slíkra funda á sjóðurinn fundi og samtöl við tilnefningarnefndir, stjórnendur og stjórnarmenn félaga, eftir atvikum. Í samræmi við eigendastefnu LSR birtir sjóðurinn yfirlit yfir beitingu atkvæðisréttar á hluthafafundum skráðra hlutafélaga á heimasíðu sinni í kjölfar hvers fundar. Einnig er lögð áhersla á uppbyggileg samtöl við fulltrúa þeirra félaga og sjóða sem fjárfest hefur verið í, hvort sem er á innlendum markaði eða erlendum. Öll frávik frá stefnu félaga og sjóða eru skoðuð sérstaklega til að draga úr áhættuþáttum. Telji sjóðurinn að félag sem fjárfest er hjá uppfylli ekki þau skilyrði sem sjóðurinn setur sér, þar á meðal út frá UFS-sjónarmiðum, alþjóðalögum eða alþjóðasáttmálum, getur það leitt til þess að fjárfesting sé endurskoðuð. Með eftirfylgni á þróun UFS-mála í eignasafni lágmarkar sjóðurinn UFS-tengda áhættu sem kann að hafa áhrif á ávöxtun tiltekinnar fjárfestingar.



## Verklag sjóðsins við fjárfestingar

Verklagi sjóðsins við fjárfestingar má skipta upp í þrjá meginflokka, stýringu eignasafns, virkt eignarhald og upplýsingagjöf. Einn þáttur í verklagi sjóðsins vegna fjárfestinga er áhersla á uppbyggilegt samtal við þau félög sem sjóðurinn fjárfestir í. Samskipti við félögin geta hvort heldur verið framvirk, þar sem sjóðurinn kemur sjónarmiðum sínum um einstök málefni eða málaflokka á framfæri að fyrra bragði, eða verið sett fram sem viðbragð við einstökum atburðum hjá hverju félagi. LSR leggur áherslu á að samskipti sjóðsins fari skv. þeim viðmiðum sem hvert félag hefur sett sér og á þann hátt að það samræmist skyldum viðkomandi aðila og reglum á fjármagnsmörkuðum.

Síðustu ár hefur sjóðurinn lagt áherslu á að kynna útgefendum eigendastefnu sína og þau sjónarmið sem búa að baki henni. Eigendastefnan er stefnumarkandi skjal sem útskýrir hvernig sjóðurinn kemur fram og til hvers hann ætlast af þeim félögum sem hann hefur fjárfest í. Í stefnunni kemur fram það meginstef að sjóðurinn styður tillögur stjórnar félaga sem hafa gert viðhlítandi grein fyrir tillögunum og hvernig þær tryggja hagsmuni hluthafa til lengri tíma. Í þessu felst þó ekki skilyrðislaus stuðningur við tillögur stjórnar. Velji sjóðurinn að fara gegn tillögum stjórnar á hann samtal við viðkomandi félag tímanlega og grein fyrir þeim sjónarmiðum sem liggja þar að baki. Þá hefur sjóðurinn lagt áherslu á það gagnvart skráðum innlendum félögum að þau gæti að starfsskilyrðum tilnefningarnefnda sinna. Sjóðurinn telur að nefndirnar ættu að stuðla að skilvirkni og gagnsæi, þær gæti hagsmuna allra hluthafa og séu nægjanlega sjálfstæðar frá stjórnnum félaga. Þá er hefur sjóðurinn hvatt nefndirnar til að auka skýra upplýsingagjöf til hluthafa með skýrslum sínum.

### Úr eigendastefnu LSR

„Hafi stjórn félags gert viðhlítandi grein fyrir tillögum sínum og hvernig þær tryggja hagsmuni hluthafa til lengri tíma greiðir LSR almennt atkvæði með þeim“.

Árið 2025 voru engin tilvik um spillingu og mútur eða önnur brot á verklagsreglum sjóðsins.

## Ráðstöfun atkvæða 2025

27 hluthafafundir voru sóttir á árinu 2025 vegna rekstrarárs 2024

215

Með

1

Móti

3

Hjáseta

# Ábyrg starfsemi

Í rekstri sjóðsins er lögð áhersla á ábyrgð og gagnsæi, þar sem sjálfbærni er höfð að leiðarljósi í ákvarðanatöku og daglegu starfi. Jafnrétti, góð samskipti og gagnkvæmt traust milli stjórnenda og starfsfólks er í forgangi og er áhersla lögð á heilbrigt og öruggt starfsumhverfi þar sem starfsfólki líður vel og getur sinnt hlutverki sínu með fullnægjandi stuðning.

LSR leitast við að vera fyrirmynd í ábyrgum rekstri með því að samþætta sjálfbærni í starfsemi sjóðsins, bæði hvað varðar innri ferla sem og vegna viðskipta við birgja og þjónustuaðila sjóðsins.

# Mannauður

LSR leggur áherslu á jafnrétti í starfsemi sinni og setur heilbrigt og öruggt starfsumhverfi í forgang. Lögð er áhersla á að starfsfólki líði vel í starfi, bæði hvað varðar starfsumhverfi og starfsanda, auk þess að samhugur, samstarf og gagnkvæm virðing ríki milli starfsfólks. Mannréttindi eru grundvallarréttindi og er áhersla lögð á að allt starfsfólk LSR sé metið að verðleikum og njóti jafnra tækifæra. Mannauðsstefnu sjóðsins er m.a. ætlað að vera hvatning jafnt fyrir starfsfólk og stjórnendur til þess að skapa faglegt og fjölskylduvænt vinnuumhverfi.

## Starfsánægja

Árlega er framkvæmd starfsánægjukönnun meðal starfsfólks sjóðsins þar sem könnuð er starfsánægja út frá tilteknum matsflokkum. Niðurstöður eru nýttar í greiningu áhættumats meðal starfsfólks auk þess sem þær gefa góða innsýn í starfsmannamál sjóðsins og veita vísbendingar um hvar gera megi úrbætur. Matsflokkarnir eru alls níu talsins og snúa spurningarnar meðal annars að stjórnunarháttum, vinnuumhverfi starfsfólks og ímynd sjóðsins. Niðurstöður starfsánægjukannana eru nýttar til að greina neikvæð áhrif, efla jákvæð áhrif sem og fyrirbyggja mögulega áhættu sem kann að leiða af óánægju starfsfólks. Einnig er horft á niðurstöðurnar sem góðan grunn til frekara samtals við starfsfólk sjóðsins og þær nýttar til að greina hvar tækifæri liggja til úrbóta. Þannig veita starfsánægjukannanirnar stjórnendum sjóðsins innsýn í starfsemina út frá sjónarmiðum starfsfólksins og nýtast til áframhaldandi stefnumótunar.



## Jafnlaunastefna

Jafnlaunastefna sjóðsins nær til allra starfsmanna sjóðsins og er órjúfanlegur hluti af starfsmanna- og starfskjarastefnu sjóðsins. Sjóðurinn skuldbindur sig til að fylgja lögum og öðrum kröfum sem tengjast launajafnrétti. Við ákvörðun launa skal þess gætt að starfsfólki sé ekki mismunað. Þau viðmið sem lögð eru til grundvallar launaákvörðunum skulu ekki fela í sér kynjamismun. Starfsfólki skulu greidd jöfn laun og sömu kjör skal veita fyrir sömu eða jafnverðmæt störf. Laun eru í 9. tölul. 2. gr. jafnréttislaga skilgreind sem almennt endurgjald fyrir störf og hvers konar frekari þóknun, bein og óbein, hvort heldur er með hlunnindagreiðslum eða með öðrum hætti sem atvinnurekandi greiðir starfskrafti fyrir vinnu. Kjör eru í 10. tölul. 2. gr. jafnréttislaga skilgreind sem laun ásamt lífeyris-, orlofs- og veikindaréttindum og hvers konar öðrum starfskjörum eða réttindum sem metin verða til fjár.

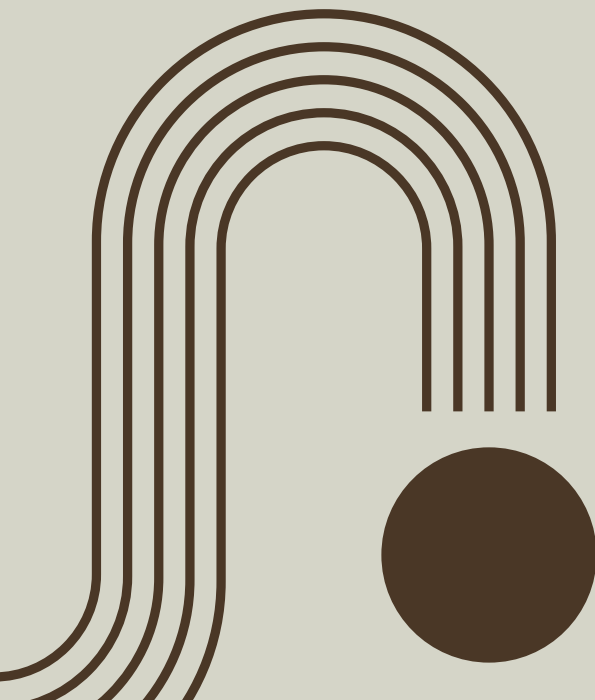
LSR skuldbindur sig til að greiða sömu laun og kjör fyrir jafnverðmæt störf óháð kyni og hefur frá árinu 2021 fengið jafnlaunavottun. Ef horft er til meðaltals á heildarlaunum karla sem hlutfalls af meðaltali á heildarlaunum kvenna má sjá að munur er á meðallaunum. Það skýrist helst af því að hjá sjóðnum starfa einungis 11 karlar en þar af gegna þrír sviðsstjórástöðu hjá sjóðnum.

	Eining	2025	2024	Breyting
Laun framkvæmdastjóra sem hlutfall af meðallaunum starfsfólks í fullu starfi	X:1	1,85	2,12	0,27 
Laun stjórnenda sem hlutfall af meðallaunum starfsfólks í fullu starfi	X:1	1,39	1,57	0,18 
Meðaltal heildarlauna karla sem hlutfall af meðaltali heildarlauna kvenna	X:1	1,46	1,52	0,06 

*Munur minnkaði milli ára í öllum ofantöldum flokkum.*

## Atvik og kvartanir

Árið 2025 voru engin skráð atvik, kvartanir eða alvarleg atvik tengd mannréttindabrotum innan starfsemi LSR.



## Jafnvægi vinnu og einkalífs

Starfsfólki er gert kleift að samræma starfsskyldur sínar og skyldur gagnvart fjölskyldu með sveigjanlegum vinnutíma, hlutastörfum eða annarri vinnuhagræðingu, eftir því sem við verður komið og þörf er á. Starfsfólk, óháð kyni, skal njóta sveigjanleika til að sinna fjölskyldum sínum. Óheimilt er að láta fæðingar- og foreldraorlof eða aðrar aðstæður tengdar meðgöngu og barnsburði hafa neikvæð áhrif á ákvarðanir um framgang í starfi, endurmenntun, uppsögn, vinnuaðstæður og fleiri slíka þætti sem fram koma í 4. mgr. 19. gr. jafnréttislaga. Leitast skal við að halda yfirvinnu starfsfólks innan eðlilegra marka. Þegar skipulagt er sameiginlegt félagslíf starfsfólks skal gert ráð fyrir þátttöku maka og/eða barna þegar það á við. Árlega eru teknir út yfirvinnutímar starfsfólks og skoðað er sérstaklega ef frávik eru frá skilgreindum vinnutíma.

## Réttur starfsfólks

	Hlutfall starfsfólks sem fellur undir kjarasamninga	<b>98,4%</b>
	Hlutfall starfsfólks sem nýtti sér heilsu- og líkamsræktarstyrk	<b>83,9%</b>
	Hlutfall starfsfólks sem nýtti sér samgöngustyrk	<b>17,7%</b>
	Hlutfall starfsfólks í stéttarfélögum	<b>100%</b>

## Fræðsla og þróun

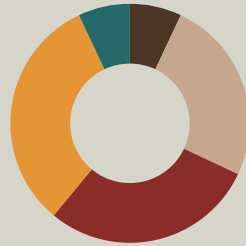
Það er stefna LSR að hjá sjóðnum starfi hæft, metnaðarfullt og ánægt starfsfólk. Fræðslustefna sjóðsins miðar að því að starfsfólk geti nýtt hæfileika sína í starfi til fulls hverju sinni, með því að sjá til þess að starfsfólk eigi kost á fræðslu og þjálfun sem eykur færni þess og ánægju í starfi. Litið er á það sem samstarfsverkefni stjórnenda og starfsfólks að sjá til þess að hver starfsmaður fái viðeigandi þjálfun og fræðslu til að takast á við dagleg verkefni, undirbúa sig fyrir framtíðarverkefni og hlúa að starfsþróun sinni. Fyrir hvert ár er gefin út fræðsluáætlun starfsfólks þar sem kynnt eru námskeið sem verða það árið, en þau námskeið ná yfir starfsmannafundi, reglubundna fræðslu og skyldunámskeið. Starfsfólk LSR sótti alls 42 slík námskeið/fræðslufundi á árinu 2025. Allt starfsfólk sótti 20 námskeið/fræðslufundi og að auki var kynning um upplýsingaöryggi fyrir nýtt starfsfólk og nýja stjórnarmenn haldið í febrúar 2025. Einnig sækir starfsfólk LSR fjölmörg námskeið sem styðja við færni í starfi sem haldin eru af þriðja aðila og eru ekki talin upp hér.

## Heilsa og öryggi starfsfólks

	Eining	2025
Slys á vinnustað og til og frá vinnu	Fjöldi	0
Heilsu- og öryggisstefna	Já/Nei	Já
Tilvik skráðra vinnutengdra veikinda	Fjöldi	0
Fjöldi daga sem tapast vegna vinnutengdra veikinda og dauðsfalla	Fjöldi	0
Hlutfall starfsfólks sem fellur undir kerfi fyrir heilsu og öryggi á vinnustað	%	100

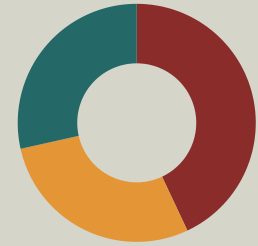
### Aldurssamsetning starfsfólks

20-29 ára	11%	50-59 ára	29%
30-39 ára	23%	>60 ára	8%
40-49 ára	29%		



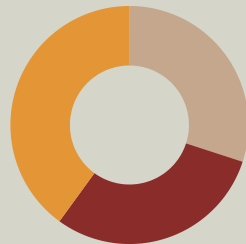
### Aldurssamsetning stjórnar

20-29 ára	0%	50-59 ára	28,5%
30-39 ára	0%	>60 ára	28,5%
40-49 ára	43%		



### Aldurssamsetning stjórnenda

20-29 ára	0%	50-59 ára	57%
30-39 ára	0%	>60 ára	0%
40-49 ára	43%		



### Kynjahlutfall starfsfólks og stjórnar

#### Starfsfólk LSR

84% Konur 17% Karlar

#### Stjórn LSR

40% Konur 60% Karlar

Konur  
Karlar

## Rekstur LSR

Útvistun hjá LSR skal hagað á þann hátt að hún samræmist þeim lögum, stjórnvaldsfyrirmælum og viðmiðum sem um starfsemi sjóðsins gilda, svo og öðrum stefnum, reglum og ferlum hans. Við val og eftirfylgni þjónustuveitenda leggur LSR áherslu á góða stjórnarhætti, gagnsæi, ábyrga viðskiptahætti og virkt eftirlit með útvistuðum verkefnum. Þetta er mikilvægur þáttur í sjálfbærum og ábyrgum rekstri sjóðsins, þar sem útvistun getur haft áhrif á þjónustugæði, öryggi, rekstrarsamfellu og traust. Framkvæmdastjóri eða eftir atvikum stjórn tekur ákvörðun um útvistun. Áður en ákvörðun er tekin skal leggja mat á þarfir sjóðsins, hvort hið útvistaða verkefni styðji við nauðsynlega og mikilvæga starfsemi, sem og hæfi, þekkingu og getu þjónustuveitanda til að sinna verkefninu með fullnægjandi hætti. Jafnframt skal meta áhrif útvistarar á starfsemi sjóðsins, þ.m.t. áhrif á gæði þjónustu, öryggi upplýsinga, afhendingargetu og möguleika sjóðsins til að viðhalda samfelldri og áreiðanlegri þjónustu við sjóðfélaga.

Við mat á útvistun skal sérstaklega horfa til þeirrar áhættu sem getur fylgt þjónustu frá þriðja aðila, svo sem rekstraráhættu, orðsporsáhættu, samþjöppunaráhættu og áhættu í upplýsingaöryggi. Þetta á sérstaklega við um upplýsingatækni- og skýjaþjónustu og aðra þjónustu sem styður við mikilvæga rekstrarþætti sjóðsins, þar sem tryggja þarf viðeigandi stýringu áhættu, vernd upplýsinga, rekstrarsamfellu og stafrænt rekstrarlegt viðnámsþol í samræmi við kröfur sjóðsins.

Ákvörðun um útvistun skal byggð á faglegum forsendum og gætt skal að því að hagsmunaárekstrar séu ekki til staðar. Ekki skal útvista verkefnum ef slíkt getur skert góða stjórnarhætti, dregið úr möguleikum sjóðsins til eftirlits og stýringar, torvelað innra eftirlit eða haft neikvæð áhrif á samfellda og fullnægjandi þjónustu við sjóðfélaga.

Gæta skal sérstakrar varkárni við útvistun nauðsynlegra og mikilvægra verkefna. Verkefnum sem lúta að grundvallarþáttum í rekstri LSR verður ekki útvistað. Þar undir falla meðal annars stefnumótun, mörkun áhættustefnu, áhættuvilja og áhættuþolmarka, ásamt reglusetningu sjóðsins um áhættusnið og áhættustýringu og eftirlitshlutverki stjórnar.



## Birgjar og þjónustuaðilar

Framkvæmd er áreiðanleikakönnun á birgja – og þjónustuaðilum þar sem sérstök áhersla er lögð á að kanna umhverfislega þætti, félagslega þætti og stjórnarhætti hjá viðkomandi aðilum til að tryggja að samstarfið byggji á ábyrgu verklagi, gagnsæi og samræmist þeim sjálfbærni kröfum sem sjóðurinn setur fram. LSR hefur hafið skipulagt birgjamat með það að markmiði að fá betri yfirsýn yfir hvernig rekstrarbirgjar standa að umhverfismálum, félagslegri ábyrgð og stjórnarháttum og er matið liður í því að efla yfirsýn yfir sjálfbærni í virðiskeðju sjóðsins og styðja við ábyrgt innkaupa- og samstarfsferli.

### Aðfangakeðja og val á birgjum

Framkvæmd birgjamats með áherslu á sjálfbærni og samfélagslega ábyrgð

Reglubundið eftirlit og eftirfylgni með birgjum og þjónustuaðilum

Kröfur um uppfyllingu viðeigandi staðla og vottana

### Rekstur og auðlindanoktun

Mælingar og vöktun á hita, rafmagni og úrgangi

Aðgerðir til að draga úr umhverfisáhrifum sjóðsins

Fræðsla til starfsfólks

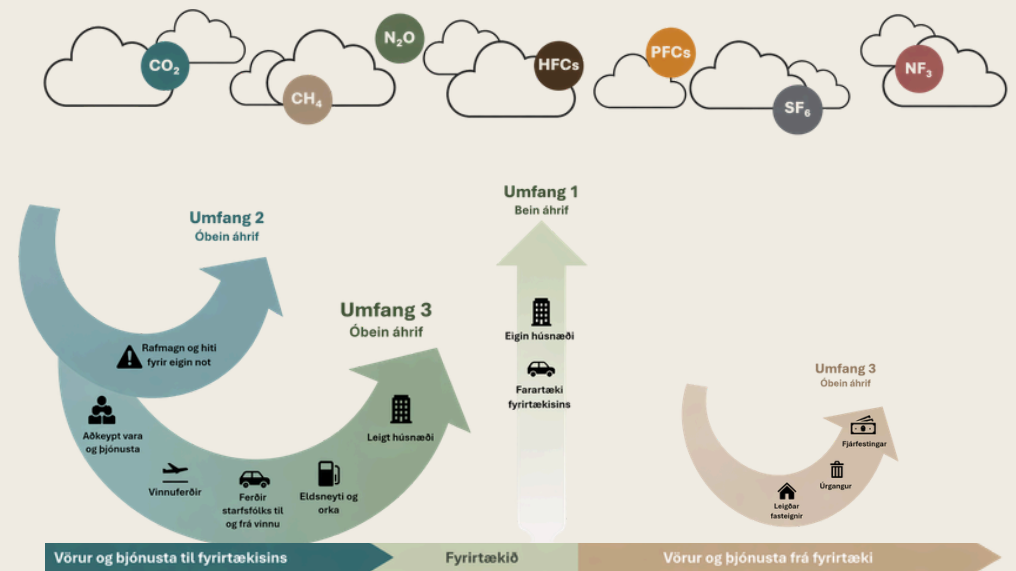
Stefnur og verklagsreglur starfsfólks

## Losun gróðurhúsalofttegunda í rekstri LSR

Stuðst er við útreikninga á losun gróðurhúsalofttegunda frá Greenhouse Gas Protocol (GHG Protocol). Fyrir umfang 1 og 2 eru reikningar og gögn frá þjónustuaðilum og birgjum yfirfærð á tiltekinn losunarstuðul í samræmi við GHG Protocol.

Umfang 1 og 2	2025	2024
Rafmagn	0,82 tCO <sub>2</sub> íg	0,63tCO <sub>2</sub> íg
Vatnsnotkun	0,54 tCO <sub>2</sub> íg	0,62 tCO <sub>2</sub> íg

Umfang 3	2025	2024
Flokkur 5: Úrgangur frá rekstri	2,61 tCO <sub>2</sub> íg	2,19 tCO <sub>2</sub> íg
Flokkur 6: Viðskiptaferðir (flug)	7,75 tCO <sub>2</sub> íg	5,55 tCO <sub>2</sub> íg



## Birgjamat

LSR leitast við að vera fyrirmynd í ábyrgum rekstri með því að samþætta sjálfbærni í starfsemi sjóðsins, þar á meðal vegna viðskipta við birgja og þjónustuaðila sjóðsins. Á árinu var farið í að kanna lykilkætti varðandi umhverfislega þætti, félagslega þætti og stjórnarhætti hjá birgja - og þjónustuaðilum sjóðsins. Í þessum fyrsta áfanga var staðlaður spurningalisti sendur til 17 af þeim 27 rekstrarbirgjum sem teknir voru til skoðunar. Þeir birgjar sem ekki fengu könnunina voru annað hvort einyrkjar eða viðskipti við þá voru óveruleg, þ.e. undir 100 þ.kr. á síðustu 12 mánuðum. Könnunin stendur enn yfir og því liggja endanlegar niðurstöður matsins ekki fyrir þegar þessi skýrsla er gefin út.

Þeir birgjar sem fengu könnunina starfa á fjölbreyttum sviðum rekstrar, meðal annars í mótuneytis- og eldhúspjónustu, lyftuþjónustu, úrgangspjónustu, umhirðu lóða, loftræstingu, tölvu- og skrifstofubúnaði, skrifstofuþjónustu, þrifum, vörslu húsnæðis, sem og viðhaldi, smíði og raf- og gagnalögnum. Af þeim 17 birgjum sem fengu könnunina eru 9 í samningssambandi við sjóðinn og 8 í viðskiptum á grundvelli tilboða. Þá veita 15 þeirra reglubundna þjónustu en tveir þjónustu sem er keypt stöku sinnum. Með þessari afmörkun er leitast við að beina matinu fyrst og fremst að þeim birgjum sem hafa mest vægi í daglegum rekstri eða þar sem viðskiptin eru umtalsverð.

Spurningalistinn tekur til lykilkættanna sem varða sjálfbærni í starfsemi birgja. Þar er meðal annars spurt hvort birgi hafi mótaða umhverfis- eða sjálfbærnistefnu, hvort hann starfi eftir formlegum viðmiðum eða vottunum, svo sem ISO 14001 eða sambærilegum kerfum, og hvort fyrir liggja siðareglur, mannréttindaviðmið eða verklag sem nær einnig til undirbirgja eftir atvikum. Einnig er spurt um hvernig umhverfisáhrif eru mæld og vöktuð, hvort sett hafi verið markmið um úrbætur eða losunarsamdrátt, hvort unnið sé með sjálfbær hráefni eða plastnotkun, sem og hvort jafnlaunaviðmið eða sambærileg viðmið um jafnrétti og félagslega ábyrgð séu til staðar. Þar að auki er sérstaklega litið til þess hvort vísbendingar séu um brot eða rannsóknir vegna umhverfis-, vinnumála- eða mannréttindareglna.

Matið byggir á stigakerfi þar sem einstakar spurningar hafa mismunandi vægi eftir mikilvægi þeirra. Tilteknar spurningar geta jafnframt kallað á frekari skýringar eða afhendingu gagna. Matið er því bæði meginlegt og eigindlegt, þar sem ekki er eingöngu litið til samanlagðs stigafjölda heldur einnig til eðlis þeirra upplýsinga sem fram koma í svörum. Ef fram koma upplýsingar sem gefa tilefni til alvarlegra athugasemda, svo sem um möguleg brot á lögum eða reglum á sviði umhverfis-, vinnumála- eða mannréttinda, getur það haft afgerandi áhrif á niðurstöðu matsins óháð öðru stigaskori. Til að tryggja samræmt og gagnsætt mat eru birgjar flokkaðir í fyrirfram skilgreinda flokka út frá stigaskori og eðli svara.



**Framúrskarandi** nær til birgja sem sýna mjög sterka og markvissa umgjörð um sjálfbærni, með skýrum stefnum, verkferlum og mælikvörðum



**Góð umgjörð** nær til birgja sem sýna góða innviði og ábyrga nálgun í sjálfbærnimálum, þó enn kunni að vera svigrúm til frekari þróunar



**Tækifæri til umbóta** nær til birgja sem hafa tekið ákveðin skref en þar sem umgjörð, gögn eða framkvæmd er enn ekki nægilega sterk á lykilsviðum



**Óvissa um uppfyllingu skilyrða** nær til birgja þar sem upplýsingar eru takmarkaðar eða grunnur veikur til að staðfesta að viðmið séu uppfyllt.



**Uppfyllir ekki skilyrði** nær til birgja sem uppfylla ekki þau grunnviðmið sem lögð eru til grundvallar í matinu.



**Óhæfir birgjar** ef fram koma alvarlegar vísbendingar um brot eða rannsóknir vegna umhverfis-, vinnumála- eða mannréttindareglna, óháð heildarstigaeinkunn.

# Viðauki



## Umhverfislegir þættir - mælikvarðar

	Eining	2025	2024
<b>Loftslagstengt eftirlit</b>			
Loftslagsáhættumat	Já/nei	Já	Já
<b>Úrgangur</b>			
Samtals úrgangur	Kg	3586	3637
Þar af flokkaður úrgangur	Kg	3586	3637
Þar af óflokkaður úrgangur	Kg	0	0
Endurrunnið	Kg	1603	2218
Urðun/förgun	Kg	2	4
Hlutfall flokkaðs úrgangs	%	100	100
Hlutfall endurunnins úrgangs	%	45	61
<b>Losun GHG umfang 3</b>			
Flokkur 5: Úrgangur frá rekstri	tCO <sub>2</sub> íg	2,61	2,19
Flokkur 6: Viðskiptaferðir (flug)	tCO <sub>2</sub> íg	7,75	5,55
Flokkur 15: Fjármögnuð losun (73% af innlendu eignasafni)	tCO <sub>2</sub> íg	117.638	113.201

## Umhverfislegir þættir - mælikvarðar

	Eining	2025	2024
<b>Losun</b>			
Umfang 1 og 2	tCO <sub>2</sub> íg	1,36	1,25
Umfang 3	tCO <sub>2</sub> íg	118.000	118.756
<b>Losunarkræfni</b>			
Fasteignalán	tCO <sub>2</sub> í/ISKm	0,00	0,00
<b>Hlutabréf</b>			
Skráð innlend hlutabréf	tCO <sub>2</sub> í/ISKm	0,17	0,19
Óskráð hlutabréf	tCO <sub>2</sub> í/ISKm	0,14	0,56
<b>Skuldabréf</b>			
Ríkisskuldabréf (með LULUCF)	tCO <sub>2</sub> í/ISKm	2,51	2,96
Ríkisskuldabréf (án LULUCF)	tCO <sub>2</sub> í/ISKm	1,09	1,09
Skuldabréf óskráðra félaga	tCO <sub>2</sub> í/ISKm	0,02	0,02
Skuldabréf skráðra félaga	tCO <sub>2</sub> í/ISKm	0,12	0,13
<b>Vatnsnotkun</b>			
Heitt vatn	M <sup>3</sup>	7020	8040
Samtals vatnsnotkun	M <sup>3</sup>	7391	8375

## Félagsslegir þættir - mælikvarðar

	Eining	2025	2024
<b>Kynjahlutfall</b>			
Heildarfjöldi stöðugilda	Fjöldi	63	61
Konur	Fjöldi	52	50
Karlar	Fjöldi	11	11
<b>Hlutfall kvenna</b>			
Í fullu starfi	%	91	87
<b>Hlutfall karla</b>			
Í fullu starfi	%	100	100
<b>Stjórn</b>			
Konur	Fjöldi	3	4
Karlar	Fjöldi	4	4
<b>Aldurssamsetning stjórnar</b>			
20-29 ára	%	0	0
30-39 ára	%	0	0
40-49 ára	%	43	38
50-59 ára	%	28,5	38
>60 ára	%	28,5	25

## Félagslegir þættir - mælikvarðar

	Eining	2025	2024
<b>Stjórnendur með mannaforráð</b>			
Konur	%	57	57
Karlar	%	43	43
<b>Aldurssamsetning stjórnenda</b>			
20-29 ára	%	0	0
30-39 ára	%	0	30
40-49 ára	%	43	30
50-59 ára	%	57	40
60-69 ára	%	0	0
<b>Aldurssamsetning alls starfsfólks</b>			
20-29 ára	%	12	7
30-39 ára	%	22	25
40-49 ára	%	31	29
50-59 ára	%	27	32
60-69 ára	%	7	7

## Félagslegir þættir - mælikvarðar

	Eining	2025	2024
<b>Fæðingarorlof</b>			
Fjöldi kvenna sem á rétt á fæðingarorlofi árið 2024	Fjöldi	52	52
Fjöldi kvenna sem tók fæðingarorlof á árinu	Fjöldi	3	4
Fjöldi kvenna sem snéru aftur til starfa eftir fæðingarorlof	Fjöldi	3	1*
Fjöldi karla sem á rétt á fæðingarorlofi árið 2024	Fjöldi	11	11
Fjöldi karla sem tók fæðingarorlof á árinu	Fjöldi	0	1
Fjöldi karla sem snéru aftur til starfa eftir fæðingarorlof	Fjöldi	0	1
<b>Réttindi</b>			
Mannréttindi sem hluti af jafnréttisstefnu	Já/nei	Já	Já
Hlutfall starfsfólks sem fellur undir kjarasamninga	%	98,4	98,5
Fjöldi kjarasamninga	Fjöldi	6	6
Hlutfall starfsfólks sem nýtti sér heilsu- og líkamsræktarstyrk	%	83,9	81
Hlutfall starfsfólks sem nýtti sér samgöngustyrk	%	17,7	16
Hlutfall starfsfólks í stéttarfélögum	%	100	98,5

## Félagslegir þættir - mælikvarðar

	Eining	2025	2024
<b>Heilsa og öryggi starfsfólks</b>			
Slys á vinnustað og til og frá vinnu	Fjöldi	0	0
Heilsu- og öryggisstefna	Já/Nei	Já	Já
Tilvik skráðra vinnutengdra veikinda	Fjöldi	0	0
Fjöldi daga sem tapast vegna vinnutengdra veikinda og dauðsfalla	Fjöldi	0	0
Hlutfall starfsfólks sem fellur undir kerfi fyrir heilsu og öryggi á vinnustað	%	100	100
<b>Launahlutfall</b>			
Laun framkvæmdastjóra sem hlutfall af meðallaunum starfsfólks í fullu starfi	X:1	1,85	2,12
Laun stjórnenda sem hlutfall af meðallaunum starfsfólks í fullu starfi	X:1	1,39	1,57
Meðaltal heildarlauna karla sem hlutfall af meðaltali heildarlauna kvenna	X:1	1,46	1,52

## Stjórnarhættir - mælikvarðar

	Eining	2025	2024
<b>Samsetning stjórnar</b>			
Heildarfjöldi stjórnarmanna	Fjöldi	7	8
Konur	%	40	50
Karlar	%	60	50
<b>Kaupaukar og starfskjarastefna</b>			
Árangurstengd laun	Já/nei	Nei	Nei
Jafnlaunavottun	Já/nei	Já	Já
<b>Birgjar og þjónustuaðilar</b>			
Siða- og samskiptareglur sem birgjum ber að fylgja	Já/nei	Já	Já
Horft til umhverfisþátta við mat á birgjum og þjónustuaðilum	Já/nei	Já	Já
Horft til félagslegra þátta við mat á birgjum og þjónustuaðilum	Já/nei	Já	Já
Horft til stjórnarháttá við mat á birgjum og þjónustuaðilum	Já/nei	Já	Já
<b>Spilling og mútur</b>			
Sjóðurinn hefur mótað og birt siða- og samskiptareglur sjóðsins	Já/nei	Já	Já
Siðareglur hafa verið samþykktar af stjórn	Já/nei	Já	Já
Stefna gegn spillingu og mútum til staðar	Já/nei	Já	Já
Stefna gegn peningabætti til staðar	Já/nei	Já	Já

## Stjórnarhættir - mælikvarðar

	Eining	2025	2024
<b>Persónuvernd</b>			
Stefna um persónuvernd og gagnaöryggi	Já/nei	Já	Já
Innleiðing á reglugerð Evrópusambandsins um persónuvernd (GDPR)	Já/nei	Já	Já
<b>Upplýsingagjöf</b>			
Sjálfbæriskýrsla birt opinberlega	Já/nei	Já	Já
Upplýsingagjöf um sjálfbærni til viðurkenndra aðila	Já/nei	Já	Já
Áhersla á tiltekin heimsmarkmið Sameinuðu þjóðanna	Já/nei	Já	Já
Upplýsingagjöf árituð eða endurskoðuð af þriðja aðila	Já/nei	Nei	Nei
Niðurstöður starfsánægjukönnunar (hlutfall þátttakanda)	%	92	92
<b>Virkt eignarhald</b>			
Birting atkvæða frá hluthafafundum	Já/nei	Já	Já
Eigendastefna sem ber að fylgja	Já/nei	Já	Já

## Vísun í ESRS skýringarkröfur

ESRS 2	Almenn upplýsingaskylda	Bls.
BP-1	Inngangur	4
BP-2	Tvöföld mikilvægisgreining	5-7
GOV-1	Hlutverk stjórnenda og eftirlit	8
GOV-4 og GOV 5	Umgjörð	11
SBM-1	Stefna, viðskiptalíkan og virðiskeðja	9
SBM-3	Áhrif, áhætta og tækifæri	6
IRO-1	Áhættumat	13-14
E1	Loftslagsbreytingar	Bls.
E1-1	Loftslagsbreytingar	17
SBM-3 & IRO-1	Mat á raunlægri og umbreytingaráhættu - umhverfisleg áhætta	21
E1-3	Fjármögnuð losun eignasafns	22
E1-4	Grænar fjárfestingar	23
E1-6	Umhverfislegir þættir - mælikvarðar	45
E1-9	Raunlæg áhætta og umbreytingaráhætta	20

## Vísun í ESRS skýringarkröfur

<b>S1</b>	<b>Mannauður</b>	<b>Bls.</b>
SBM-3	Áhrif, áhætta og tækifæri	6
S1-2, 3,4,5	Starfsánægja	38
S1-6, 8 og 9	Samsetning mannauðs	40
S1-8	Réttur starfsfólks	39
S1-10	Jafnlaunastefna	38
S1-11	Réttur starfsfólks	39
S1-13	Fræðsla og þróun	39
S1-14	Heilsa og öryggi starfsfólks	39
S1-15	Jafnvægi milli vinnu og einkalífs	39
S1-16	Launamælikvarðar	38
S1-17	Atvik og kvartanir	39
<b>S3</b>	<b>Samfélag</b>	<b>Bls.</b>
SBM-3	Áhrif, áhætta og tækifæri	6
S3-2 og 6	Félagsleg áhætta	26
S3-4	Stýring	27
S3-5	Stýring á félagslegri áhættu	27

## Vísun í ESRS skýringarkröfur

<b>S4</b>	<b>Neytendur og endanotendur (Sjóðfélagar)</b>	<b>Bls.</b>
SBM-3	Áhrif, áhætta og tækifæri	6
S4-3	Skyldur og ábyrgð	29
S4-4 og 5	Áhættudreifing	29
<b>G1</b>	<b>Viðskiptasiðferði</b>	<b>Bls.</b>
GOV-1	Hlutverk stjórnenda og eftirlit	8
SBM-3	Áhrif, áhætta og tækifæri	6
IRO-1	Áhættumat	13-14
G1-2	Birgjar og þjónustuaðilar	42
G1-3	Stýring	33
G1-4	Verklag sjóðsins við fjárfestingar	35

## **EU Taxonomy – Flokkunarkerfi ESB um sjálfbærar fjárfestingar**

Sameiginlegt viðmið ESB sem skilgreinir hvaða efnahagslega starfsemi telst umhverfislega sjálfbær. Það hjálpar fjárfestum að greina raunverulega grænar fjárfestingar og styður við orkuskipti og loftslagsmarkmið.

## **SFDR – Sustainable Finance Disclosure Regulation**

Reglugerð ESB sem krefst þess að fjármálafyrirtæki veiti gagnsæjar upplýsingar um hvernig sjálfbærniáhætta og sjálfbærnimarkmið eru metin og sambætt í fjárfestingum. Markmiðið er að auka gagnsæi og sporna við grænþvotti (e. greenwashing).

## **CSRD (e. Corporate Sustainability Reporting Directive)**

Tilskipun ESB sem krefst aukins gagnsæis og samanburðarhæfni í skýrslugerð um sjálfbærni. CSRD skuldbindur fyrirtæki til að upplýsa um umhverfis-, félags- og stjórnunarþætti.

## **ESRS (European Sustainability Reporting Standards)**

Tryggja samræmda og sambærilega skýrslugerð þvert á fyrirtæki og atvinnugreinar út frá umhverfislegum þáttum, félagslegum þáttum og stjórnarháttum.

## **EFRAG (European Financial Reporting Advisory Group)**

Evrópskt ráð sem veitir ráðgjöf um reikningsskilastaðla og þróar ESRS-staðlanna í samstarfi við Evrópusambandið. EFRAG tryggir að staðlarnir séu tæknilega vandaðir og samræmdir Evrópulöggjöf.

## **Tvöföld mikilvægisgreining (e. Double Materiality Assessment)**

Meginregla ESRS krefst þess að meta bæði sjálfbærnimál sem teljast til áhrifamikilvægis og fjárhagslegs mikilvægis. Tvöföldu efnisviðmiðunum er ætlað að tryggja að skýrslugerð kynni þau efni sem eru mikilvæg út frá sjálfbærnisjónarmiðum. Aðferð til að meta hvaða sjálfbærniþættir eru verulega mikilvægir fyrir fyrirtækið byggir á:

- **Áhrifamikilvægi (e. Impact materiality)** – áhrif fyrirtækisins á samfélagið og umhverfið
- **Fjárhagslegt mikilvægi (e. Financial materiality)** – hvernig sjálfbærnimál geta haft áhrif á fjárhagslega afkomu eða verðmæti fyrirtækisins.

## **Virðisæðja**

CSRD krefst mats á heildaráhrifum sjóðsins á sjálfbærnimál – frá framlögum félagsmanna til áhrifa fjárfestinga. Þetta felur einnig í sér starfshætti og niðurstöður samstarfsaðila okkar.

## **UFS-þættir (Umhverfis-, Félags- og Stjórnarhættir)**

Eru notaðir til að meta sjálfbærni fyrirtækja. Þeir snúa að áhrifum á náttúru (svo sem kolefnislosun og orkunotkun), samfélag (t.d. mannréttindi og vinnuaðstæður) og stjórnarhætti (s.s. ábyrgð, gagnsæi og siðferði). UFS hjálpar til við að greina áhættu og tækifæri og stuðlar að ábyrgu og gagnsæju rekstrarumhverfi.

### Áhrif, áhættur og tækifæri (e. IRO: Impact, Risk and Opportunity)

Varpar ljósi á áhrif okkar á samfélagið, áhættuna sem við stöndum frammi fyrir og tækifærin sem við getum nýtt okkur.

- **Áhrif:** hvernig þau hafa áhrif á samfélag og umhverfi
- **Áhættur:** hvaða sjálfbærniþættir geta skapað áhættu fyrir reksturinn
- **Tækifæri:** hvaða nýsköpunar- eða tekjumöguleikar gætu skapast í tengslum við sjálfbærni.

### Raunlæg áhætta (e. Physical Risk)

Áhætta sem stafar af beinum áhrifum loftslagsbreytinga, s.s. flóðum, hitabylgjum, þurrkum, hækkun sjávarmáls o.fl. Slíkar áhættur geta haft áhrif á eignir, rekstur og framboð keðjunnar

### UN-PRI (e. United Nations Principles for Responsible Investment)

Samtök sem hvetja fjárfesta til að samþætta UFS-þætti í fjárfestingarákvarðanir. Markmiðið er að stuðla að ábyrgu fjármálakerfi sem tekur mið af langtímahagsmunum samfélagsins og umhverfisins. Um 5.000 aðilar hafa undirritað sáttmálann.

### Climate Investment Coalition (CIC)

Er alþjóðlegt samstarf sem stuðlar að fjárfestingum í loftslagsvænum verkefnum og orkuskiptum. Markmiðið er að auka grænar fjárfestingar og styðja við kolefnishlutleysi.

### Kolefnislosun (e. Carbon Emissions)

Heildarlosun gróðurhúsalofttegunda frá starfsemi fyrirtækis, oft mæld sem CO<sub>2</sub>-ígildi (CO<sub>2</sub>e). Getur komið frá beinni starfsemi eða óbeint í gegnum virðisikeðjuna.

### Umfang 1 (e. Scope 1)

Bein losun frá starfsemi sem fyrirtækið stýrir sjálft, t.d. bruni eldsneytis í eigin tækjum, verksmiðjum eða ökutækjum.

### Umfang 2 (e. Scope 2)

Óbein losun vegna kaupa á rafmagni, gufu, hita eða kæli. Þó fyrirtækið losi ekki beint, er það samt notandi og ber ábyrgð á notkuninni.

### Umfang 3 (e. Scope 3)

Önnur óbein losun í virðisikeðjunni, t.d. flutningar, losun frá birgjum, úrgangur, notkun viðskiptavina, flugferðir o.fl. Er oft stærsti hluti heildarlosunar fyrirtækja.

### GHG Protocol (e. Greenhouse Gas Protocol)

Alþjóðlegur viðmiðunarrámmi sem skilgreinir hvernig á að mæla og skrá losun gróðurhúsalofttegunda (GHG), m.a. skipt í umfang 1, 2 og 3.

### PCAF (e. Partnership for Carbon Accounting Financials)

Aðferðafræði við útreikninga á fjármagnaðri losun gróðurhúsalofttegunda sem staðfest er af aðferðafræði GHG Protocol.



Lífeyrissjóður starfsmanna ríkisins  
Engjateigi 11, 105 Reykjavík  
Kennitala: 711297-3919  
Sími: 510 6100